

STATISTISCHE BERICHTE

Kennziffer: K I 3 - j 17, Teil 3 SH

Jugendhilfe in Schleswig-Holstein 2017

Kinder in Tageseinrichtungen und öffentlich geförderter Kindertagespflege

Herausgegeben am: 27. Februar 2019



Impressum

Statistische Berichte

Herausgeber:

Statistisches Amt für Hamburg und Schleswig-Holstein

– Anstalt des öffentlichen Rechts –

Steckelhörn 12
20457 Hamburg

Auskunft zu dieser Veröffentlichung:

Thorsten Erdmann

Telefon: 040/42831-1757

E-Mail: Thorsten.Erdmann@statistik-nord.de

Auskunftsdienst:

E-Mail: info@statistik-nord.de

Auskünfte: 040 42831-1766

Internet: www.statistik-nord.de

© Statistisches Amt für Hamburg und Schleswig-Holstein, Hamburg 2019

Auszugsweise Vervielfältigung und Verbreitung mit Quellenangabe gestattet.

Sofern in den Produkten auf das Vorhandensein von Copyrightrechten Dritter hingewiesen wird, sind die in deren Produkten ausgewiesenen Copyrightbestimmungen zu wahren. Alle übrigen Rechte bleiben vorbehalten.

Zeichenerklärung:

0	weniger als die Hälfte von 1 in der letzten besetzten Stelle, jedoch mehr als nichts
–	nichts vorhanden (genau Null)
...	Angabe fällt später an
·	Zahlenwert unbekannt oder geheim zu halten
×	Tabellenfach gesperrt, weil Aussage nicht sinnvoll
p	vorläufiges Ergebnis
r	berichtigtes Ergebnis
s	geschätztes Ergebnis
a. n. g.	anderweitig nicht genannt
u. dgl.	und dergleichen
()	Zahlenwert mit eingeschränkter Aussagefähigkeit
/	Zahlenwert nicht sicher genug

Vorbemerkung	4
--------------	---

Rechtsgrundlage	4
-----------------	---

Grafik

Kinder bis unter sechs Jahren in Tageseinrichtungen und in öffentlich geförderter Kindertagespflege am 1.3.2017 nach Alter und vertraglich vereinbarter Betreuungszeit - Anteil an der Gesamtzahl der betreuten Kinder gleichen Alters	5
--	---

Tabellen

1. Kinder in Tageseinrichtungen und in öffentlich geförderter Kindertagespflege in Schleswig-Holstein am 01.03.2017 – Kinder nach persönlichen Merkmalen und nach Betreuungsart	6
2. Kinder in Tageseinrichtungen und in öffentlich geförderter Kindertagespflege in Schleswig-Holstein am 01.03.2017 – Kinder nach persönlichen Merkmalen, Betreuungszeit in Stunden, Mittagsverpflegung und Eingliederungshilfe	8
3. Kinder in Tageseinrichtungen und in öffentlich geförderter Kindertagespflege in Schleswig-Holstein am 01.03.2017 – Kinder nach persönlichen Merkmalen, Betreuungszeit in Stunden, Mittagsverpflegung und Eingliederungshilfe, für Kinder in Kindertagespflege, die nicht zusätzlich eine Einrichtung der Kindertagesbetreuung oder eine Ganztagschule besuchen, sowie für Kinder in Kindertageseinrichtungen -	10
4. Kinder und tätige Personen in Tageseinrichtungen in Schleswig-Holstein am 01.03.2017 – Tageseinrichtungen, Anzahl der Plätze, tätige Personen und Kinder	12
5. Kinder und tätige Personen in öffentlich geförderter Kindertagespflege in Schleswig-Holstein am 01.03.2017 – Tagespflegepersonen und Kinder in Kindertagespflege	15
6. Kinder und tätige Personen in öffentlich geförderter Kindertagespflege in Schleswig-Holstein am 01.03.2017 – Kinder in Kindertagespflege, die nicht zusätzlich eine Einrichtung der Kindertagesbetreuung oder eine Ganztagschule besuchen	17
7. Kinder und tätige Personen in Tageseinrichtungen und in öffentlich geförderter Kindertagespflege in Schleswig-Holstein am 01.03.2017 – Tätige Personen und Kinder insgesamt	19
8. Kinder und tätige Personen in Tageseinrichtungen und in öffentlich geförderter Kindertagespflege in Schleswig-Holstein am 01.03.2017 – Kinder in Kindertagespflege, die nicht zusätzlich eine Einrichtung der Kindertagesbetreuung oder eine Ganztagschule besuchen, sowie Kinder in Kindertageseinrichtungen	21
9. Kinder und tätige Personen in Tageseinrichtungen und in öffentlich geförderter Kindertagespflege in Schleswig-Holstein am 01.03.2017 – Kinder in Kindertagespflege, die nicht zusätzlich eine Einrichtung der Kindertagesbetreuung oder eine Ganztagschule besuchen, sowie Kinder in Kindertageseinrichtungen unter 6 Jahren	23
10. Kinder und tätige Personen in Tageseinrichtungen in Schleswig-Holstein am 01.03.2017 – Pädagogisches, Leitungs- und Verwaltungspersonal im ersten Arbeitsbereich nach Geschlecht, Arbeitsbereich und höchstem Berufsausbildungsabschluss	26
11. Kinder und tätige Personen in Tageseinrichtungen in Schleswig-Holstein am 01.03.2017 – Pädagogisches, Leitungs- und Verwaltungspersonal nach Geschlecht, höchstem Berufsausbildungsabschluss und Altersgruppen	28
12. Kinder und tätige Personen in öffentlich geförderter Kindertagespflege in Schleswig-Holstein am 01.03.2017 – Kindertagespflegepersonen nach persönlichen Merkmalen und nach höchstem Berufsausbildungsabschluss	32
13. Kindertagesbetreuung in Schleswig-Holstein 2006 - 2017	34
14. Personal der Kindertageseinrichtungen in Schleswig-Holstein 2009 - 2017	35

Vorbemerkung

Der vorliegende Statistische Bericht enthält ausgewählte Ergebnisse der zum Stichtag 1.3.2017 durchgeführten Erhebungen zur Kindertagesbetreuung (Statistik der tätigen Personen und Kinder in Kindertageseinrichtungen, Statistik der öffentlich geförderten Kindertagespflege) für Schleswig-Holstein. Dargeboten werden hauptsächlich Angaben zu betreuten Kindern (u. a. nach Alter, Geschlecht Migrationshintergrund, Betreuungsumfang) sowie zu Beschäftigten in Kindertageseinrichtungen und zu Tagespflegepersonen (etwa Alter, Geschlecht, Berufsausbildungsabschluss, Arbeitsbereich). Der Bericht bietet außerdem Zahlen zur Betreuungssituation in den Schleswig-Holsteinischen Kreisen und Kreisfreien Städten. Anhand von Eckzahlen ist schließlich auf Landesebene die Entwicklung in den letzten Jahren dokumentiert.

Rechtsgrundlage

Rechtsgrundlage ist das Achte Buch Sozialgesetzbuch – Kinder- und Jugendhilfe (SGB VIII) in Verbindung mit dem Bundesstatistikgesetz (BStatG).

Erhoben werden Angaben zu § 99 Absatz 7 SGB VIII.

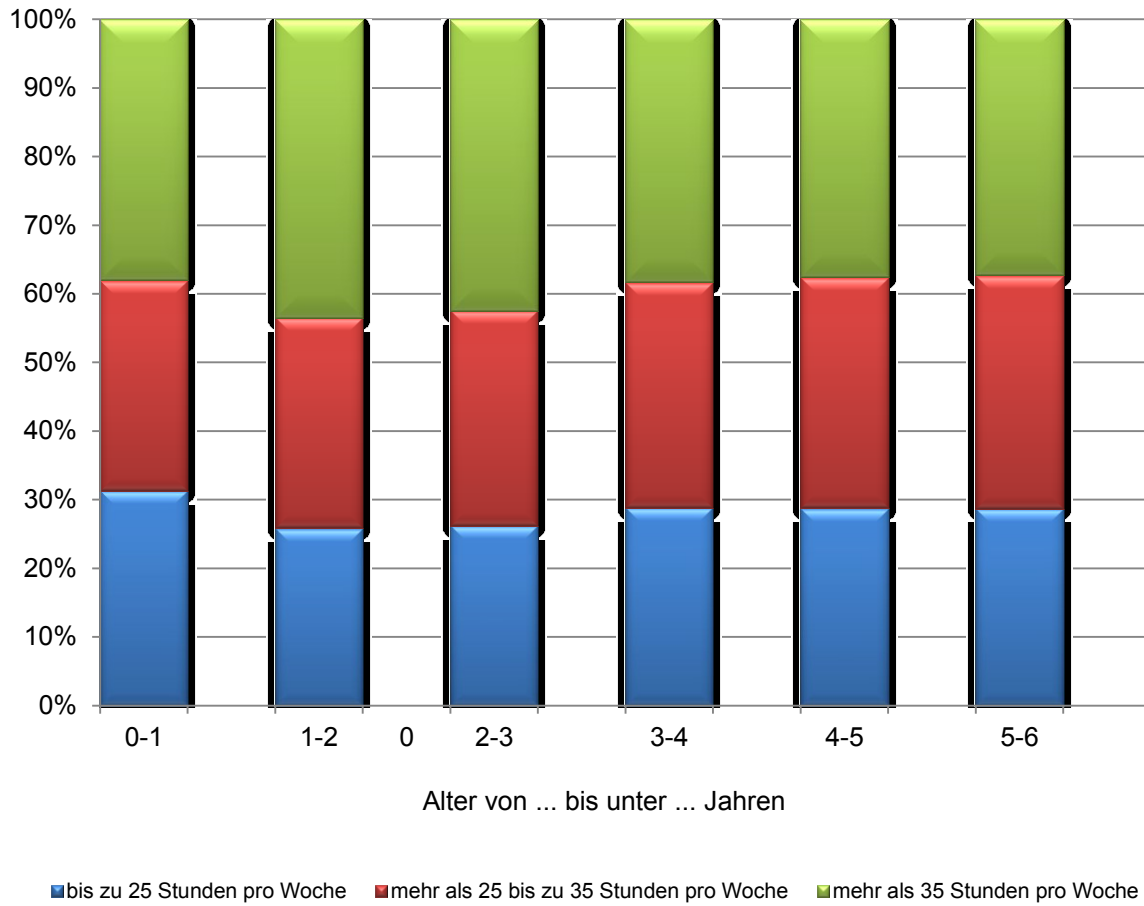
Die Auskunftspflicht ergibt sich aus § 102 Absatz 1 Satz 1 SGB VIII in Verbindung mit § 15 BStatG. Nach § 102 Absatz 2 Nummer 1 bis 3, 5, 6 und 8 SGB VIII sind die örtlichen und überörtlichen Träger der Jugendhilfe, die obersten Landesjugendbehörden, die kreisangehörigen Gemeinden und Gemeindeverbände, soweit sie Aufgaben der Jugendhilfe wahrnehmen, die Träger der freien Jugendhilfe und die Leitungen von Einrichtungen, Behörden und Geschäftsstellen in der Jugendhilfe auskunftspflichtig.

Nach § 11a Absatz 1 BStatG sind Stellen, die Aufgaben der öffentlichen Verwaltung wahrnehmen und bereits standardisierte elektronische Verfahren nutzen, verpflichtet, diese auch für die Übermittlung von Daten an die statistischen Ämter zu verwenden. Soweit diese Stellen keine standardisierten Verfahren für den Datenaustausch einsetzen, sind elektronische Verfahren nach Absprache mit den statistischen Ämtern zu verwenden.

Nach § 15 Absatz 7 BStatG haben Widerspruch und Anfechtungsklage gegen die Aufforderung zur Auskunftserteilung keine aufschiebende Wirkung. Zur Durchführung der Erhebung übermitteln die Träger der öffentlichen Jugendhilfe dem statistischen Amt auf Anforderung die erforderlichen Anschriften der übrigen Auskunftspflichtigen.

Kinder bis unter sechs Jahren in Tageseinrichtungen und in öffentlich geförderter Kindertagespflege am 1.3.2017 nach Alter und vertraglich vereinbarter Betreuungszeit - Anteil an der Gesamtzahl der betreuten Kinder gleichen Alters

Schleswig-Holstein



1. Kinder in Tageseinrichtungen und in öffentlich geförderter Kindertagespflege in Schleswig-Holstein am 01.03.2017

Kinder nach persönlichen Merkmalen und nach Betreuungsart

Geschlecht Alter von ... bis unter ... Jahren Migrationshintergrund	Insgesamt	Davon in			Nachrichtlich: Kinder in Kinder- tagespflege, die nicht zusätzlich eine Kinder- tageseinrichtung oder eine Ganztagschule besuchen sowie Kinder in Kinder- tageseinrichtungen
		Kinder- tages- einrich- tungen	Kinder- tages- pflege	darunter	
				Kinder, die nicht zusätzlich eine Kindertages- einrichtung oder eine Ganztags- schule besuchen	
Insgesamt	116 861	109 189	7 672	7 262	116 451
Alter von ... bis unter ... Jahren					
unter 1	524	307	217	216	523
1 - 2	9 055	6 316	2 739	2 725	9 041
2 - 3	14 354	11 453	2 901	2 865	14 318
3 - 4	20 666	19 817	849	795	20 612
4 - 5	22 650	22 358	292	211	22 569
5 - 6	23 480	23 273	207	120	23 393
6 - 7	16 983	16 843	140	89	16 932
7 - 8	2 929	2 838	91	63	2 901
8 - 11	5 835	5 657	178	132	5 789
11 - 14	385	327	58	46	373
unter 3	23 933	18 076	5 857	5 806	23 882
3 - 8	86 708	85 129	1 579	1 278	86 407
darunter (Zeile Insgesamt) mit Migrationshintergrund ausländische Herkunft mindestens eines Elternteils in der Familie wird vorrangig nicht deutsch gesprochen	23 995	22 889	1 106	1 050	23 939
	16 022	15 499	523	495	15 994
Männlich	60 018	56 127	3 891	3 685	59 812
Alter von ... bis unter ... Jahren					
unter 1	271	155	116	115	270
1 - 2	4 624	3 246	1 378	1 368	4 614
2 - 3	7 335	5 861	1 474	1 455	7 316
3 - 4	10 498	10 068	430	402	10 470
4 - 5	11 659	11 513	146	109	11 622
5 - 6	11 995	11 891	104	66	11 957
6 - 7	8 932	8 856	76	47	8 903
7 - 8	1 512	1 461	51	37	1 498
8 - 11	2 997	2 905	92	69	2 974
11 - 14	195	171	24	17	188
unter 3	12 230	9 262	2 968	2 938	12 200
3 - 8	44 596	43 789	807	661	44 450
darunter (Zeile Männlich) mit Migrationshintergrund ausländische Herkunft mindestens eines Elternteils in der Familie wird vorrangig nicht deutsch gesprochen	12 467	11 901	566	531	12 432
	8 365	8 098	267	249	8 347

noch 1. Kinder in Tageseinrichtungen und in öffentlich geförderter Kindertagespflege in Schleswig-Holstein am 01.03.2017

Kinder nach persönlichen Merkmalen und nach Betreuungsart

Geschlecht Alter von ... bis unter ... Jahren Migrationshintergrund	Insgesamt	Davon in			Nachrichtlich: Kinder in Kinder- tagespflege, die nicht zusätzlich eine Kinder- tageseinrichtung oder eine Ganztags- schule besuchen sowie Kinder in Kinder- tageseinrichtungen
		Kinder- tages- einrich- tungen	Kinder- tages- pflege	darunter	
				Kinder, die nicht zusätzlich eine Kindertages- einrichtung oder eine Ganztags- schule besuchen	
Weiblich	56 843	53 062	3 781	3 577	56 639
Alter von ... bis unter ... Jahren					
unter 1	253	152	101	101	253
1 - 2	4 431	3 070	1 361	1 357	4 427
2 - 3	7 019	5 592	1 427	1 410	7 002
3 - 4	10 168	9 749	419	393	10 142
4 - 5	10 991	10 845	146	102	10 947
5 - 6	11 485	11 382	103	54	11 436
6 - 7	8 051	7 987	64	42	8 029
7 - 8	1 417	1 377	40	26	1 403
8 - 11	2 838	2 752	86	63	2 815
11 - 14	190	156	34	29	185
unter 3	11 703	8 814	2 889	2 868	11 682
3 - 8	42 112	41 340	772	617	41 957
darunter (Zeile Weiblich) mit Migrationshintergrund					
ausländische Herkunft mindestens eines Elternteils	11 528	10 988	540	519	11 507
in der Familie wird vorrangig nicht deutsch gesprochen	7 657	7 401	256	246	7 647

2. Kinder in Tageseinrichtungen und in öffentlich geförderter Kindertagespflege in Schleswig-Holstein am 01.03.2017
Kinder nach persönlichen Merkmalen, Betreuungszeit in Stunden, Mittagsverpflegung und Eingliederungshilfe

Geschlecht Alter von ... bis unter ... Jahren Migrationshintergrund	Ins- gesamt	Davon mit einer vertraglich vereinbarten Betreuungszeit in Stunden pro Woche						Darunter mit einer durchgehenden Betreuungszeit von mehr als 7 Stunden pro Betreuungstag
		bis zu 25	mehr als 25 bis zu 35	mehr als 35				
				zu- sammen	36 bis unter 40	40 bis unter 45	45 und mehr	
Insgesamt	116 861	36 552	38 053	42 256	3 135	25 849	13 272	42 731
Alter von ... bis unter ... Jahren								
unter 1	524	164	161	199	14	136	49	214
1 - 2	9 055	2 343	2 779	3 933	339	2 477	1 117	4 137
2 - 3	14 354	3 769	4 494	6 091	485	3 896	1 710	6 319
3 - 4	20 666	5 966	6 797	7 903	576	4 896	2 431	7 929
4 - 5	22 650	6 522	7 626	8 502	602	5 161	2 739	8 482
5 - 6	23 480	6 753	7 978	8 749	599	5 327	2 823	8 725
6 - 7	16 983	5 290	5 851	5 842	430	3 487	1 925	5 831
7 - 8	2 929	1 744	795	390	37	168	185	399
8 - 11	5 835	3 768	1 474	593	47	275	271	637
11 - 14	385	233	98	54	6	26	22	58
unter 3	23 933	6 276	7 434	10 223	838	6 509	2 876	10 670
3 - 8	86 708	26 275	29 047	31 386	2 244	19 039	10 103	31 366
darunter (Zeile Insgesamt) mit Migrationshintergrund								
ausländische Herkunft mindestens eines Elternteils	23 995	7 582	6 887	9 526	542	6 658	2 326	9 549
in der Familie wird vorrangig nicht deutsch gesprochen	16 022	5 325	4 427	6 270	305	4 607	1 358	6 273
Männlich	60 018	18 518	19 682	21 818	1 575	13 286	6 957	22 049
Alter von ... bis unter ... Jahren								
unter 1	271	79	93	99	3	69	27	108
1 - 2	4 624	1 187	1 429	2 008	174	1 263	571	2 106
2 - 3	7 335	1 918	2 265	3 152	265	1 973	914	3 261
3 - 4	10 498	3 037	3 439	4 022	262	2 496	1 264	4 038
4 - 5	11 659	3 301	4 014	4 344	282	2 654	1 408	4 342
5 - 6	11 995	3 404	4 065	4 526	314	2 725	1 487	4 511
6 - 7	8 932	2 678	3 132	3 122	230	1 848	1 044	3 116
7 - 8	1 512	895	414	203	17	97	89	207
8 - 11	2 997	1 913	772	312	24	149	139	329
11 - 14	195	106	59	30	4	12	14	31
unter 3	12 230	3 184	3 787	5 259	442	3 305	1 512	5 475
3 - 8	44 596	13 315	15 064	16 217	1 105	9 820	5 292	16 214
darunter (Zeile Männlich) mit Migrationshintergrund								
ausländische Herkunft mindestens eines Elternteils	12 467	3 858	3 624	4 985	265	3 450	1 270	4 998
in der Familie wird vorrangig nicht deutsch gesprochen	8 365	2 728	2 322	3 315	150	2 415	750	3 313
Weiblich	56 843	18 034	18 371	20 438	1 560	12 563	6 315	20 682
Alter von ... bis unter ... Jahren								
unter 1	253	85	68	100	11	67	22	106
1 - 2	4 431	1 156	1 350	1 925	165	1 214	546	2 031
2 - 3	7 019	1 851	2 229	2 939	220	1 923	796	3 058
3 - 4	10 168	2 929	3 358	3 881	314	2 400	1 167	3 891
4 - 5	10 991	3 221	3 612	4 158	320	2 507	1 331	4 140
5 - 6	11 485	3 349	3 913	4 223	285	2 602	1 336	4 214
6 - 7	8 051	2 612	2 719	2 720	200	1 639	881	2 715
7 - 8	1 417	849	381	187	20	71	96	192
8 - 11	2 838	1 855	702	281	23	126	132	308
11 - 14	190	127	39	24	2	14	8	27
unter 3	11 703	3 092	3 647	4 964	396	3 204	1 364	5 195
3 - 8	42 112	12 960	13 983	15 169	1 139	9 219	4 811	15 152
darunter (Zeile Weiblich) mit Migrationshintergrund								
ausländische Herkunft mindestens eines Elternteils	11 528	3 724	3 263	4 541	277	3 208	1 056	4 551
in der Familie wird vorrangig nicht deutsch gesprochen	7 657	2 597	2 105	2 955	155	2 192	608	2 960

noch 2. Kinder in Tageseinrichtungen und in öffentlich geförderter Kindertagespflege in Schleswig-Holstein am 01.03.2017
Kinder nach persönlichen Merkmalen, Betreuungszeit in Stunden, Mittagsverpflegung und Eingliederungshilfe

Geschlecht Alter von ... bis unter ... Jahren Migrationshintergrund	Durchschnittlich vereinbarte Betreuungszeit in Stunden		Mit Mittags- verpflegung	Kind erhält während der Betreuungszeit Eingliederungshilfe nach SGB XII/SGB VIII wegen			
	pro Woche	pro Betreuungstag		mindestens einer Behinderung	und zwar		
					körperlicher Behinderung	geistiger Behinderung	drohender oder seelischer Behinderung ¹
Insgesamt	32,2	6,5	77 871	3 478	918	975	1 996
Alter von ... bis unter ... Jahren							
unter 1	31,6	6,8	385	2	1	1	2
1 - 2	33,2	7,0	7 324	21	9	6	11
2 - 3	33,1	6,9	10 925	80	30	17	47
3 - 4	32,9	6,7	13 026	379	120	107	198
4 - 5	32,9	6,6	13 760	834	222	237	481
5 - 6	33,0	6,6	14 087	1 068	250	294	650
6 - 7	32,2	6,5	10 239	961	244	259	557
7 - 8	25,4	5,2	2 513	77	26	25	35
8 - 11	23,9	5,0	5 262	43	12	19	15
11 - 14	25,2	5,5	350	13	4	10	-
unter 3	33,1	6,9	18 634	103	40	24	60
3 - 8	32,5	6,6	53 625	3 319	862	922	1 921
darunter (Zeile Insgesamt) mit Migrationshintergrund							
ausländische Herkunft mindestens eines Elternteils	32,4	6,5	16 559	800	225	217	444
in der Familie wird vorrangig nicht deutsch gesprochen	32,1	6,5	10 577	544	156	146	303
Männlich	32,3	6,6	40 205	2 339	574	652	1 362
Alter von ... bis unter ... Jahren							
unter 1	31,7	6,8	206	1	1	1	1
1 - 2	33,2	7,0	3 735	9	2	2	6
2 - 3	33,2	6,9	5 603	50	16	9	31
3 - 4	33,0	6,7	6 650	228	68	61	122
4 - 5	33,0	6,6	7 134	550	139	159	317
5 - 6	33,0	6,6	7 274	733	154	207	456
6 - 7	32,4	6,5	5 427	669	163	175	392
7 - 8	25,4	5,2	1 289	58	18	19	25
8 - 11	23,9	5,0	2 710	33	11	13	12
11 - 14	26,2	5,6	177	8	2	6	-
unter 3	33,2	6,9	9 544	60	19	12	38
3 - 8	32,6	6,6	27 774	2 238	542	621	1 312
darunter (Zeile Männlich) mit Migrationshintergrund							
ausländische Herkunft mindestens eines Elternteils	32,5	6,6	8 686	540	139	150	305
in der Familie wird vorrangig nicht deutsch gesprochen	32,2	6,5	5 560	362	96	105	202
Weiblich	32,1	6,5	37 666	1 139	344	323	634
Alter von ... bis unter ... Jahren							
unter 1	31,4	6,7	179	1	-	-	1
1 - 2	33,2	7,0	3 589	12	7	4	5
2 - 3	33,0	6,9	5 322	30	14	8	16
3 - 4	32,8	6,6	6 376	151	52	46	76
4 - 5	32,9	6,6	6 626	284	83	78	164
5 - 6	32,9	6,6	6 813	335	96	87	194
6 - 7	32,0	6,4	4 812	292	81	84	165
7 - 8	25,4	5,2	1 224	19	8	6	10
8 - 11	23,8	5,0	2 552	10	1	6	3
11 - 14	24,3	5,4	173	5	2	4	-
unter 3	33,1	6,9	9 090	43	21	12	22
3 - 8	32,4	6,5	25 851	1 081	320	301	609
darunter (Zeile Weiblich) mit Migrationshintergrund							
ausländische Herkunft mindestens eines Elternteils	32,2	6,5	7 873	260	86	67	139
in der Familie wird vorrangig nicht deutsch gesprochen	32,0	6,4	5 017	182	60	41	101

¹ Nach § 35a SGB VIII; bei Frühförderung unter Umständen i. V. m. SGB XII (gem. § 10 Abs. 4 Satz 3 SGB VIII).

3. Kinder in Tageseinrichtungen und in öffentlich geförderter Kindertagespflege in Schleswig-Holstein am 01.03.2017
Kinder nach persönlichen Merkmalen, Betreuungszeit in Stunden, Mittagsverpflegung und Eingliederungshilfe
für Kinder in Kindertagespflege, die nicht zusätzlich eine Einrichtung der Kindertagesbetreuung oder eine Ganztagschule besuchen, sowie
für Kinder in Kindertageseinrichtungen

Geschlecht Alter von ... bis unter ... Jahren Migrationshintergrund	Ins- gesamt	Davon mit einer vertraglich vereinbarten Betreuungszeit in Stunden pro Woche						Darunter mit einer durchgehenden Betreuungszeit von mehr als 7 Stunden pro Betreuungstag
		bis zu 25	mehr als 25 bis zu 35	mehr als 35				
				zu- sammen	davon			
					36 bis unter 40	40 bis unter 45	45 und mehr	
Insgesamt	116 451	36 167	38 031	42 253	3 135	25 849	13 269	42 709
Alter von ... bis unter ... Jahren								
unter 1	523	163	161	199	14	136	49	214
1 - 2	9 041	2 333	2 775	3 933	339	2 477	1 117	4 137
2 - 3	14 318	3 736	4 492	6 090	485	3 896	1 709	6 317
3 - 4	20 612	5 915	6 794	7 903	576	4 896	2 431	7 928
4 - 5	22 569	6 444	7 623	8 502	602	5 161	2 739	8 476
5 - 6	23 393	6 668	7 976	8 749	599	5 327	2 823	8 723
6 - 7	16 932	5 241	5 849	5 842	430	3 487	1 925	5 826
7 - 8	2 901	1 717	794	390	37	168	185	399
8 - 11	5 789	3 727	1 470	592	47	275	270	633
11 - 14	373	223	97	53	6	26	21	56
unter 3	23 882	6 232	7 428	10 222	838	6 509	2 875	10 668
3 - 8	86 407	25 985	29 036	31 386	2 244	19 039	10 103	31 352
darunter (Zeile Insgesamt) mit Migrationshintergrund								
ausländische Herkunft mindestens eines Elternteils	23 939	7 530	6 884	9 525	542	6 658	2 325	9 544
in der Familie wird vorrangig nicht deutsch gesprochen	15 994	5 298	4 426	6 270	305	4 607	1 358	6 272
Männlich	59 812	18 321	19 673	21 818	1 575	13 286	6 957	22 038
Alter von ... bis unter ... Jahren								
unter 1	270	78	93	99	3	69	27	108
1 - 2	4 614	1 179	1 427	2 008	174	1 263	571	2 106
2 - 3	7 316	1 899	2 265	3 152	265	1 973	914	3 260
3 - 4	10 470	3 011	3 437	4 022	262	2 496	1 264	4 037
4 - 5	11 622	3 265	4 013	4 344	282	2 654	1 408	4 339
5 - 6	11 957	3 368	4 063	4 526	314	2 725	1 487	4 510
6 - 7	8 903	2 650	3 131	3 122	230	1 848	1 044	3 112
7 - 8	1 498	881	414	203	17	97	89	207
8 - 11	2 974	1 890	772	312	24	149	139	328
11 - 14	188	100	58	30	4	12	14	31
unter 3	12 200	3 156	3 785	5 259	442	3 305	1 512	5 474
3 - 8	44 450	13 175	15 058	16 217	1 105	9 820	5 292	16 205
darunter (Zeile Männlich) mit Migrationshintergrund								
ausländische Herkunft mindestens eines Elternteils	12 432	3 824	3 623	4 985	265	3 450	1 270	4 996
in der Familie wird vorrangig nicht deutsch gesprochen	8 347	2 710	2 322	3 315	150	2 415	750	3 312
Weiblich	56 639	17 846	18 358	20 435	1 560	12 563	6 312	20 671
Alter von ... bis unter ... Jahren								
unter 1	253	85	68	100	11	67	22	106
1 - 2	4 427	1 154	1 348	1 925	165	1 214	546	2 031
2 - 3	7 002	1 837	2 227	2 938	220	1 923	795	3 057
3 - 4	10 142	2 904	3 357	3 881	314	2 400	1 167	3 891
4 - 5	10 947	3 179	3 610	4 158	320	2 507	1 331	4 137
5 - 6	11 436	3 300	3 913	4 223	285	2 602	1 336	4 213
6 - 7	8 029	2 591	2 718	2 720	200	1 639	881	2 714
7 - 8	1 403	836	380	187	20	71	96	192
8 - 11	2 815	1 837	698	280	23	126	131	305
11 - 14	185	123	39	23	2	14	7	25
unter 3	11 682	3 076	3 643	4 963	396	3 204	1 363	5 194
3 - 8	41 957	12 810	13 978	15 169	1 139	9 219	4 811	15 147
darunter (Zeile Weiblich) mit Migrationshintergrund								
ausländische Herkunft mindestens eines Elternteils	11 507	3 706	3 261	4 540	277	3 208	1 055	4 548
in der Familie wird vorrangig nicht deutsch gesprochen	7 647	2 588	2 104	2 955	155	2 192	608	2 960

noch 3. Kinder in Tageseinrichtungen und in öffentlich geförderter Kindertagespflege in Schleswig-Holstein am 01.03.2017
 Kinder nach persönlichen Merkmalen, Betreuungszeit in Stunden, Mittagsverpflegung und Eingliederungshilfe
 für Kinder in Kindertagespflege, die nicht zusätzlich eine Einrichtung der Kindertagesbetreuung oder eine Ganztagschule besuchen, sowie für
 Kinder in Kindertageseinrichtungen

Geschlecht Alter von ... bis unter ... Jahren Migrationshintergrund	Durchschnittlich vereinbarte Betreuungszeit in Stunden		Mit Mittags- verpflegung	Kind erhält während der Betreuungszeit Eingliederungshilfe nach SGB XII/SGB VIII wegen			
	pro Woche	pro Betreuungstag		mindestens einer Behinderung	und zwar		
					körperlicher Behinderung	geistiger Behinderung	drohender oder seelischer Behinderung ¹
Insgesamt	32,3	6,6	77 726	3 474	916	974	1 995
Alter von ... bis unter ... Jahren							
unter 1	31,6	6,8	385	2	1	1	2
1 - 2	33,2	7,0	7 318	21	9	6	11
2 - 3	33,2	6,9	10 915	80	30	17	47
3 - 4	33,0	6,7	13 003	379	120	107	198
4 - 5	33,0	6,6	13 728	834	222	237	481
5 - 6	33,0	6,6	14 068	1 068	250	294	650
6 - 7	32,3	6,5	10 223	960	244	259	556
7 - 8	25,5	5,2	2 504	76	25	25	35
8 - 11	23,9	5,0	5 240	42	11	19	15
11 - 14	25,4	5,5	342	12	4	9	-
unter 3	33,2	6,9	18 618	103	40	24	60
3 - 8	32,6	6,6	53 526	3 317	861	922	1 920
darunter (Zeile Insgesamt) mit Migrationshintergrund							
ausländische Herkunft mindestens eines Elternteils	32,4	6,5	16 535	800	225	217	444
in der Familie wird vorrangig nicht deutsch gesprochen	32,1	6,5	10 569	544	156	146	303
Männlich	32,3	6,6	40 128	2 338	573	652	1 362
Alter von ... bis unter ... Jahren							
unter 1	31,8	6,8	206	1	1	1	1
1 - 2	33,2	7,0	3 732	9	2	2	6
2 - 3	33,3	6,9	5 599	50	16	9	31
3 - 4	33,0	6,7	6 637	228	68	61	122
4 - 5	33,1	6,6	7 119	550	139	159	317
5 - 6	33,1	6,6	7 263	733	154	207	456
6 - 7	32,4	6,5	5 417	669	163	175	392
7 - 8	25,5	5,3	1 283	58	18	19	25
8 - 11	24,0	5,0	2 698	32	10	13	12
11 - 14	26,4	5,6	174	8	2	6	-
unter 3	33,2	7,0	9 537	60	19	12	38
3 - 8	32,7	6,6	27 719	2 238	542	621	1 312
darunter (Zeile Männlich) mit Migrationshintergrund							
ausländische Herkunft mindestens eines Elternteils	32,5	6,6	8 673	540	139	150	305
in der Familie wird vorrangig nicht deutsch gesprochen	32,3	6,5	5 555	362	96	105	202
Weiblich	32,2	6,5	37 598	1 136	343	322	633
Alter von ... bis unter ... Jahren							
unter 1	31,4	6,7	179	1	-	-	1
1 - 2	33,2	7,0	3 586	12	7	4	5
2 - 3	33,1	6,9	5 316	30	14	8	16
3 - 4	32,9	6,6	6 366	151	52	46	76
4 - 5	33,0	6,6	6 609	284	83	78	164
5 - 6	32,9	6,6	6 805	335	96	87	194
6 - 7	32,1	6,5	4 806	291	81	84	164
7 - 8	25,5	5,2	1 221	18	7	6	10
8 - 11	23,9	5,0	2 542	10	1	6	3
11 - 14	24,3	5,4	168	4	2	3	-
unter 3	33,1	6,9	9 081	43	21	12	22
3 - 8	32,5	6,5	25 807	1 079	319	301	608
darunter (Zeile Weiblich) mit Migrationshintergrund							
ausländische Herkunft mindestens eines Elternteils	32,3	6,5	7 862	260	86	67	139
in der Familie wird vorrangig nicht deutsch gesprochen	32,0	6,4	5 014	182	60	41	101

¹ Nach § 35a SGB VIII; bei Frühförderung unter Umständen i. V. m. SGB XII (gem. § 10 Abs. 4 Satz 3 SGB VIII).

4. Kinder und tätige Personen in Tageseinrichtungen in Schleswig-Holstein am 01.03.2017

Tageseinrichtungen, Anzahl der Plätze, tätige Personen und Kinder

Schl. Nr.	Gebiet	Anzahl der Tageseinrichtungen				Anzahl der genehmigten Plätze	Tätiges Personal			
		insgesamt	davon mit Kindern im Alter von ... bis unter ... Jahren				insgesamt	und zwar		
			0 - 3	2 - 8 (ohne Schulkinder)	5 - 14 (nur Schulkinder)			Kinder aller Altersjahre	mit fachpädagogischem Berufsabschluss	Personen mit 38,5 und mehr Wochenstunden
1001	Flensburg, Stadt	68	4	26	3	35	3 952	906	672	210
1002	Kiel, Landeshauptstadt	154	3	27	6	118	10 584	2 356	1 815	804
1003	Lübeck, Hansestadt	130	-	.	.	99	7 717	1 704	1 361	641
1004	Neumünster, Stadt	37	.	.	-	27	2 934	584	466	219
1051	Dithmarschen	79	-	.	.	47	4 091	898	663	115
1053	Herzogtum Lauenburg	132	.	42	.	86	7 517	1 549	1 259	482
1054	Nordfriesland	113	.	34	.	74	6 125	1 229	932	200
1055	Ostholstein	111	.	25	.	82	6 087	1 234	959	251
1056	Pinneberg	155	-	.	.	114	11 792	2 495	1 978	785
1057	Plön	92	.	37	.	51	4 488	878	674	204
1058	Rendsburg-Eckernförde	171	.	40	.	127	10 561	2 012	1 587	411
1059	Schleswig-Flensburg	137	4	24	3	106	8 468	1 593	1 237	191
1060	Segeberg	161	.	32	.	117	12 852	2 378	1 836	775
1061	Steinburg	73	.	.	-	50	4 534	901	693	121
1062	Stormarn	158	4	46	4	104	11 503	2 163	1 683	668
1	Schleswig-Holstein	1 771	29	464	41	1 237	113 205	22 880	17 815	6 077

noch 4. Kinder und tätige Personen in Tageseinrichtungen in Schleswig-Holstein am 01.03.2017

Tageseinrichtungen, Anzahl der Plätze, tätige Personen und Kinder

Schl. Nr.	Gebiet	Kinder						
		insgesamt	und zwar mit			davon im Alter von ... bis unter ... Jahren		
			Eingliederungshilfe nach SGB XII/ SGB VIII	ausländischer Herkunft mindestens eines Elternteils	überwiegend gesprochener Sprache nicht deutsch	0 - 3		
						zusammen	darunter mit einer durchgehenden Betreuungszeit von mehr als 7 Std. pro Betreuungstag	Besuchsquote ¹
1001	Flensburg, Stadt	3 740	254	1 214	939	667	357	27,1
1002	Kiel, Landeshauptstadt	10 104	282	3 437	2 671	1 942	1 801	27,8
1003	Lübeck, Hansestadt	7 353	264	2 252	1 475	1 306	1 108	22,9
1004	Neumünster, Stadt	2 863	112	891	626	396	239	19,3
1051	Dithmarschen	4 059	224	645	445	555	76	17,3
1053	Herzogtum Lauenburg	7 414	180	1 251	736	1 340	908	24,6
1054	Nordfriesland	5 811	159	1 056	740	1 031	362	25,1
1055	Ostholstein	6 256	249	998	605	991	259	23,6
1056	Pinneberg	11 586	389	3 135	1 995	1 587	874	18,5
1057	Plön	4 262	199	564	333	686	224	22,7
1058	Rendsburg-Eckernförde	10 048	237	1 196	816	1 793	393	26,1
1059	Schleswig-Flensburg	8 028	295	1 110	867	1 661	287	32,5
1060	Segeberg	12 411	301	2 398	1 446	1 823	1 046	25,0
1061	Steinburg	4 449	117	868	677	737	110	22,0
1062	Stormarn	10 805	157	1 874	1 128	1 561	976	23,9
1	Schleswig-Holstein	109 189	3 419	22 889	15 499	18 076	9 020	24,1

¹ Anzahl der Kinder in Kindertagesbetreuung je 100 Kinder der gleichen Altersgruppe (Bevölkerung am 31.12.2016, Fortschreibung auf Basis des Zensus 2011).

noch 4. Kinder und tätige Personen in Tageseinrichtungen in Schleswig-Holstein am 01.03.2017

Tageseinrichtungen, Anzahl der Plätze, tätige Personen und Kinder

Schl.	Gebiet	Kinder						
		davon im Alter von ... bis unter ... Jahren						
		3 - 6			6 - 11		11 - 14	
		zu- sammen	darunter mit einer durchgehenden Betreuungszeit von mehr als 7 Std. pro Betreuungstag	Besuchs- quote ¹	zu- sammen	Besuchs- quote ¹	zu- sammen	Besuchs- quote ¹
1001	Flensburg, Stadt	2 139	1 053	93,7	901	29,4	33	1,7
1002	Kiel, Landeshauptstadt	5 584	4 111	92,3	2 561	26,2	17	0,3
1003	Lübeck, Hansestadt	4 640	3 248	87,1	1 397	15,7	10	0,2
1004	Neumünster, Stadt	1 693	822	89,2	758	21,0	16	0,7
1051	Dithmarschen	2 724	253	86,4	780	13,6	-	0,0
1053	Herzogtum Lauenburg	4 454	2 070	87,3	1 605	17,8	15	0,3
1054	Nordfriesland	3 574	1 070	94,9	1 184	17,4	22	0,5
1055	Ostholstein	4 033	1 021	90,6	1 207	15,2	25	0,5
1056	Pinneberg	7 159	2 628	86,4	2 801	19,5	39	0,4
1057	Plön	2 750	664	90,8	819	14,4	7	0,2
1058	Rendsburg-Eckernförde	6 423	1 219	93,1	1 815	14,5	17	0,2
1059	Schleswig-Flensburg	4 799	774	94,0	1 529	16,7	39	0,7
1060	Segeberg	6 452	2 722	88,5	4 078	32,9	58	0,7
1061	Steinburg	2 843	341	88,0	866	15,2	3	0,1
1062	Stormarn	6 181	2 849	91,7	3 037	26,1	26	0,4
1	Schleswig-Holstein	65 448	24 845	90,0	25 338	20,0	327	0,4

¹ Anzahl der Kinder in Kindertagesbetreuung je 100 Kinder der gleichen Altersgruppe (Bevölkerung am 31.12.2016, Fortschreibung auf Basis des Zensus 2011).

5. Kinder und tätige Personen in öffentlich geförderter Kindertagespflege in Schleswig-Holstein am 01.03.2017

Tagespflegepersonen und Kinder in Kindertagespflege

Schl. Nr.	Gebiet	Tagespflegepersonen			Kinder in Kindertagespflege			
		ins- gesamt	und zwar mit		ins- gesamt	und zwar mit		
			fach- pädagogischem Berufsausbildungs- abschluss	abge- schlossenem Quali- fizierungs- kurs		Eingliede- rungshilfe nach SGB XII/ SGB VIII	aus- ländischer Herkunft min- destens eines Elternteils	über- wiegend ge- sprochener Sprache nicht deutsch
1001	Flensburg, Stadt	66	21	62	291	3	69	58
1002	Kiel, Landeshauptstadt	129	37	127	551	-	41	29
1003	Lübeck, Hansestadt	221	36	220	1 109	.	281	16
1004	Neumünster, Stadt	84	54	82	377	6	67	58
1051	Dithmarschen	33	5	33	153	-	9	.
1053	Herzogtum Lauenburg	101	14	101	520	.	58	35
1054	Nordfriesland	51	9	48	185	-	16	10
1055	Ostholstein	108	52	89	474	4	41	18
1056	Pinneberg	223	51	210	1 075	13	209	138
1057	Plön	89	21	79	425	10	33	18
1058	Rendsburg-Eckernförde	130	46	98	534	.	25	8
1059	Schleswig-Flensburg	28	15	25	121	-	7	.
1060	Segeberg	173	39	161	807	8	119	63
1061	Steinburg	53	12	42	269	.	20	9
1062	Stormarn	164	49	164	781	9	111	57
1	Schleswig-Holstein	1 653	461	1 541	7 672	59	1 106	523

Tagespflegepersonen und Kinder in Kindertagespflege

Schl. Nr.	Gebiet	Kinder in Kindertagespflege									
		davon (Spalte Insgesamt) im Alter von ... bis unter ... Jahren									
		0 - 3			3 - 6			6 - 11		11 - 14	
		zu- sammen	und zwar		zu- sammen	und zwar		zu- sammen	Be- suchs- quote ²	zu- sammen	Be- suchs- quote ²
darunter mit einer durchgehenden Betreuungszeit von mehr als 7 Std. pro Betreuungstag ¹	Be- suchs- quote ²		darunter mit einer durchgehenden Betreuungszeit von mehr als 7 Std. pro Betreuungstag	Be- suchs- quote ²							
1001	Flensburg, Stadt	235	48	9,6	36	4	1,6	20	0,6	-	0,0
1002	Kiel, Landeshauptstadt	517	331	7,4	30	17	0,5	4	0,0	-	0,0
1003	Lübeck, Hansestadt	673	179	11,8	339	82	6,4	85	1,0	12	0,2
1004	Neumünster, Stadt	226	34	11,0	101	14	5,1	48	1,3	2	0,1
1051	Dithmarschen	105	16	3,3	37	.	1,2	7	0,1	4	0,1
1053	Herzogtum Lauenburg	423	156	7,8	77	25	1,5	16	0,2	4	0,1
1054	Nordfriesland	135	13	3,3	17	-	0,5	27	0,4	6	0,1
1055	Ostholstein	371	73	8,8	72	13	1,6	27	0,3	4	0,1
1056	Pinneberg	864	231	10,1	179	49	2,2	29	0,2	3	0,0
1057	Plön	353	74	11,7	56	7	1,9	14	0,2	.	.
1058	Rendsburg-Eckernförde	437	59	6,4	77	13	1,1	19	0,2	.	.
1059	Schleswig-Flensburg	98	29	1,9	13	.	0,3	7	0,1	3	0,1
1060	Segeberg	627	158	8,6	140	26	1,9	37	0,3	3	0,0
1061	Steinburg	174	20	5,2	50	5	1,5	39	0,7	6	0,2
1062	Stormarn	619	229	9,5	124	31	1,8	30	0,3	8	0,1
1	Schleswig-Holstein	5 857	1 650	7,8	1 348	291	1,9	409	0,3	58	0,1

¹ Bei Kindern in Kindertagespflege wird grundsätzlich eine durchgehende Betreuungszeit (ohne Unterbrechung) angenommen.

² Anzahl der Kinder in Kindertagesbetreuung je 100 Kinder der gleichen Altersgruppe (Bevölkerung am 31.12.2016, Fortschreibung auf Basis des Zensus 2011).

6. Kinder und tätige Personen in öffentlich geförderter Kindertagespflege in Schleswig-Holstein am 01.03.2017

Kinder in Kindertagespflege, die nicht zusätzlich eine Einrichtung der Kindertagesbetreuung oder eine Ganztagschule besuchen

Schl. Nr.	Gebiet	Kinder in Kindertagespflege, die nicht zusätzlich eine Einrichtung der Kindertagesbetreuung oder eine Ganztagschule besuchen			
		insgesamt	und zwar mit		
			Eingliederungshilfe nach SGB XII/ SGB VIII	ausländischer Herkunft mindestens eines Elternteils	überwiegend gesprochener Sprache nicht deutsch
1001	Flensburg, Stadt	271	.	63	54
1002	Kiel, Landeshauptstadt	543	-	41	29
1003	Lübeck, Hansestadt	1 101	.	279	16
1004	Neumünster, Stadt	338	6	59	53
1051	Dithmarschen	131	-	7	-
1053	Herzogtum Lauenburg	499	.	54	34
1054	Nordfriesland	170	-	16	9
1055	Ostholstein	436	3	34	18
1056	Pinneberg	1 043	13	199	130
1057	Plön	411	10	31	17
1058	Rendsburg-Eckernförde	489	.	24	7
1059	Schleswig-Flensburg	106	-	7	5
1060	Segeberg	761	8	114	59
1061	Steinburg	202	.	13	7
1062	Stormarn	761	7	109	57
1	Schleswig-Holstein	7 262	55	1 050	495

noch 6. Kinder und tätige Personen in öffentlich geförderter Kindertagespflege in Schleswig-Holstein am 01.03.2017

Kinder in Kindertagespflege, die nicht zusätzlich eine Einrichtung der Kindertagesbetreuung oder eine Ganztagschule besuchen

Schl. Nr.	Gebiet	Kinder in Kindertagespflege, die nicht zusätzlich eine Einrichtung der Kindertagesbetreuung oder eine Ganztagschule besuchen									
		davon im Alter von ... bis unter ... Jahren									
		0 - 3			3 - 6			6 - 11		11 - 14	
		zu- sammen	und zwar		zu- sammen	und zwar		zu- sammen	Besuchs- quote ²	zu- sammen	Besuchs- quote ²
darunter mit einer durchgehenden Betreuungszeit von mehr als 7 Std. pro Betreuungstag ¹	Besuchs- quote ²		darunter mit einer durchgehenden Betreuungszeit von mehr als 7 Std. pro Betreuungstag ¹	Besuchs- quote ²							
1001	Flensburg, Stadt	234	48	9,5	25	4	1,1	12	0,3	-	0,0
1002	Kiel, Landeshauptstadt	517	331	7,4	.	17	.	.	.	-	0,0
1003	Lübeck, Hansestadt	672	179	11,8	338	82	6,3	80	0,9	11	0,2
1004	Neumünster, Stadt	222	34	10,8	87	14	4,4
1051	Dithmarschen	102	16	3,2	20	3	0,6	5	0,1	4	0,1
1053	Herzogtum Lauenburg	419	156	7,7	64	24	1,3	13	0,1	3	0,1
1054	Nordfriesland	134	13	3,3	.	-	.	24	0,4	.	.
1055	Ostholstein	364	73	8,7	53	11	1,2
1056	Pinneberg	860	231	10,0	162	48	2,0
1057	Plön	353	74	11,7	46	7	1,5
1058	Rendsburg-Eckernförde	428	59	6,2	47	12	0,7
1059	Schleswig-Flensburg	96	29	1,9	3	0,1
1060	Segeberg	617	157	8,5	109	24	1,5	32	0,3	3	0,0
1061	Steinburg	170	20	5,1	22	.	0,7
1062	Stormarn	618	228	9,5	120	31	1,8	18	0,2	5	0,1
1	Schleswig-Holstein	5 806	1 648	7,8	1 126	282	1,5	284	0,2	46	0,1

¹ Bei Kindern in Kindertagespflege wird grundsätzlich eine durchgehende Betreuungszeit (ohne Unterbrechung) angenommen.

² Anzahl der Kinder in Kindertagesbetreuung je 100 Kinder der gleichen Altersgruppe (Bevölkerung am 31.12.2016, Fortschreibung auf Basis des Zensus 2011).

**7. Kinder und tätige Personen in Tageseinrichtungen und in öffentlich geförderter Kindertagespflege
in Schleswig-Holstein am 01.03.2017**

Tätige Personen und Kinder insgesamt

Schl. Nr.	Gebiet	Tätiges Personal		Kinder in Kindertagesbetreuung			
		insgesamt	darunter mit	insgesamt	und zwar mit		
			fachpädagogischem Berufsausbildungs- abschluss		Eingliederungshilfe nach SGB XII/ SGB VIII	ausländischer Herkunft mindestens eines Elternteils	überwiegend gesprochener Sprache nicht deutsch
1001	Flensburg, Stadt	972	693	4 031	257	1 283	997
1002	Kiel, Landeshauptstadt	2 485	1 852	10 655	282	3 478	2 700
1003	Lübeck, Hansestadt	1 925	1 397	8 462	265	2 533	1 491
1004	Neumünster, Stadt	668	520	3 240	118	958	684
1051	Dithmarschen	931	668	4 212	224	654	446
1053	Herzogtum Lauenburg	1 650	1 273	7 934	182	1 309	771
1054	Nordfriesland	1 280	941	5 996	159	1 072	750
1055	Ostholstein	1 342	1 011	6 730	253	1 039	623
1056	Pinneberg	2 718	2 029	12 661	402	3 344	2 133
1057	Plön	967	695	4 687	209	597	351
1058	Rendsburg-Eckernförde	2 142	1 633	10 582	239	1 221	824
1059	Schleswig-Flensburg	1 621	1 252	8 149	295	1 117	872
1060	Segeberg	2 551	1 875	13 218	309	2 517	1 509
1061	Steinburg	954	705	4 718	118	888	686
1062	Stormarn	2 327	1 732	11 586	166	1 985	1 185
1	Schleswig-Holstein	24 533	18 276	116 861	3 478	23 995	16 022

noch 7. Kinder und tätige Personen in Tageseinrichtungen und in öffentlich geförderter Kindertagespflege
in Schleswig-Holstein am 01.03.2017

Tätige Personen und Kinder insgesamt

Schl. Nr.	Gebiet	Kinder in Kindertagesbetreuung									
		davon im Alter von ... bis unter ... Jahren									
		0 - 3			3 - 6			6 - 11		11 - 14	
		zu- sammen	und zwar		zu- sammen	und zwar		zu- sammen	Besuchs- quote ²	zu- sammen	Besuchs- quote ²
darunter mit einer durch- gehenden Betreu- ungszeit von mehr als 7 Std. pro Betreu- ungstag ¹	Besuchs- quote ²		darunter mit einer durch- gehenden Betreu- ungszeit von mehr als 7 Std. pro Betreu- ungstag ¹	Besuchs- quote ²							
1001	Flensburg, Stadt	902	405	36,7	2 175	1 057	95,3	921	26,0	33	1,7
1002	Kiel, Landeshauptstadt	2 459	2 132	35,2	5 614	4 128	92,8	2 565	26,3	17	0,3
1003	Lübeck, Hansestadt	1 979	1 287	34,7	4 979	3 330	93,5	1 482	16,6	22	0,4
1004	Neumünster, Stadt	622	273	30,4	1 794	836	90,3	806	22,4	18	0,8
1051	Dithmarschen	660	92	20,6	2 761	256	87,6	787	13,7	4	0,1
1053	Herzogtum Lauenburg	1 763	1 064	32,3	4 531	2 095	88,8	1 621	18,0	19	0,3
1054	Nordfriesland	1 166	375	28,4	3 591	1 070	95,4	1 211	17,8	28	0,6
1055	Ostholstein	1 362	332	32,5	4 105	1 034	92,2	1 234	15,6	29	0,6
1056	Pinneberg	2 451	1 105	28,6	7 338	2 677	88,6	2 830	19,7	42	0,5
1057	Plön	1 039	298	34,4	2 806	671	92,7	833	14,7	9	0,3
1058	Rendsburg-Eckernförde	2 230	452	32,4	6 500	1 232	94,2	1 834	14,6	18	0,2
1059	Schleswig-Flensburg	1 759	316	34,4	4 812	776	94,2	1 536	16,8	42	0,7
1060	Segeberg	2 450	1 204	33,6	6 592	2 748	90,4	4 115	33,2	61	0,8
1061	Steinburg	911	130	27,2	2 893	346	89,5	905	15,9	9	0,2
1062	Stormarn	2 180	1 205	33,4	6 305	2 880	93,5	3 067	36,4	34	0,5
1	Schleswig-Holstein	23 933	10 670	32,0	66 796	25 136	91,9	25 747	20,3	385	0,5

¹ Bei Kindern in Kindertagespflege wird grundsätzlich eine durchgehende Betreuungszeit (ohne Unterbrechung) angenommen.

² Anzahl der Kinder in Kindertagesbetreuung je 100 Kinder der gleichen Altersgruppe (Bevölkerung am 31.12.2016, Fortschreibung auf Basis des Zensus 2011).

8. Kinder und tätige Personen in Tageseinrichtungen und in öffentlich geförderter Kindertagespflege in Schleswig-Holstein am 01.03.2017

Kinder in Kindertagespflege, die nicht zusätzlich eine Einrichtung der Kindertagesbetreuung oder eine Ganztagschule besuchen, sowie Kinder in Kindertageseinrichtungen

Schl. Nr.	Gebiet	Kinder in Kindertagespflege, die nicht zusätzlich eine Einrichtung der Kindertagesbetreuung oder eine Ganztagschule besuchen, sowie Kinder in Kindertageseinrichtungen			
		insgesamt	und zwar mit		
			Eingliederungshilfe nach SGB XII/SGB VIII	ausländischer Herkunft mindestens eines Elternteils	überwiegend gesprochener Sprache nicht deutsch
1001	Flensburg, Stadt	4 011	256	1 277	993
1002	Kiel, Landeshauptstadt	10 647	282	3 478	2 700
1003	Lübeck, Hansestadt	8 454	265	2 531	1 491
1004	Neumünster, Stadt	3 201	118	950	679
1051	Dithmarschen	4 190	224	652	445
1053	Herzogtum Lauenburg	7 913	182	1 305	770
1054	Nordfriesland	5 981	159	1 072	749
1055	Ostholstein	6 692	252	1 032	623
1056	Pinneberg	12 629	402	3 334	2 125
1057	Plön	4 673	209	595	350
1058	Rendsburg-Eckernförde	10 537	239	1 220	823
1059	Schleswig-Flensburg	8 134	295	1 117	872
1060	Segeberg	13 172	309	2 512	1 505
1061	Steinburg	4 651	118	881	684
1062	Stormarn	11 566	164	1 983	1 185
1	Schleswig-Holstein	116 451	3 474	23 939	15 994

noch **8. Kinder und tätige Personen in Tageseinrichtungen und in öffentlich geförderter Kindertagespflege in Schleswig-Holstein am 01.03.2017**

Kinder in Kindertagespflege, die nicht zusätzlich eine Einrichtung der Kindertagesbetreuung oder eine Ganztagschule besuchen, sowie Kinder in Kindertageseinrichtungen

Schl. Nr.	Gebiet	Kinder in Kindertagespflege, die nicht zusätzlich eine Einrichtung der Kindertagesbetreuung oder eine Ganztagschule besuchen, sowie Kinder in Kindertageseinrichtungen									
		davon im Alter von ... bis unter ... Jahren									
		0 - 3			3 - 6			6 - 11		11 - 14	
		zu- sammen	und zwar		zu- sammen	und zwar		zu- sammen	Besuchs- quote ²	zu- sammen	Besuchs- quote ²
darunter mit einer durchgehenden Betreuungszeit von mehr als 7 Std. pro Betreuungstag ¹	Besuchs- quote ²		darunter mit einer durchgehenden Betreuungszeit von mehr als 7 Std. pro Betreuungstag ¹	Besuchs- quote ²							
1001	Flensburg, Stadt	901	405	36,7	2 164	1 057	94,8	913	25,8	33	1,7
1002	Kiel, Landeshauptstadt	2 459	2 132	35,2	5 609	4 128	92,7	2 562	26,2	17	0,3
1003	Lübeck, Hansestadt	1 978	1 287	34,7	4 978	3 330	93,5	1 477	16,6	21	0,4
1004	Neumünster, Stadt	618	273	30,2	1 780	836	89,6	785	21,8	18	0,8
1051	Dithmarschen	657	92	20,5	2 744	256	87,0	785	13,6	4	0,1
1053	Herzogtum Lauenburg	1 759	1 064	32,3	4 518	2 094	88,5	1 618	18,0	18	0,3
1054	Nordfriesland	1 165	375	28,4	3 580	1 070	95,1	1 208	17,7	28	0,6
1055	Ostholstein	1 355	332	32,3	4 086	1 032	91,8	1 224	15,4	27	0,5
1056	Pinneberg	2 447	1 105	28,6	7 321	2 676	88,4	2 820	19,6	41	0,5
1057	Plön	1 039	298	34,4	2 796	671	92,4	829	14,6	9	0,3
1058	Rendsburg-Eckernförde	2 221	452	32,3	6 470	1 231	93,8	1 828	14,6	18	0,2
1059	Schleswig-Flensburg	1 757	316	34,4	4 801	776	94,0	1 534	16,7	42	0,7
1060	Segeberg	2 440	1 203	33,4	6 561	2 746	90,0	4 110	33,1	61	0,8
1061	Steinburg	907	130	27,1	2 865	344	88,6	874	15,4	5	0,1
1062	Stormarn	2 179	1 204	33,4	6 301	2 880	93,4	3 055	26,2	31	0,4
1	Schleswig-Holstein	23 882	10 668	31,9	66 574	25 127	91,6	25 622	20,2	373	0,5

¹ Bei Kindern in Kindertagespflege wird grundsätzlich eine durchgehende Betreuungszeit (ohne Unterbrechung) angenommen.

² Anzahl der Kinder in Kindertagesbetreuung je 100 Kinder der gleichen Altersgruppe (Bevölkerung am 31.12.2016, Fortschreibung auf Basis des Zensus 2011).

9. Kinder und tätige Personen in Tageseinrichtungen und in öffentlich geförderter Kindertagespflege in Schleswig-Holstein am 01.03.2017

Kinder in Kindertagespflege, die nicht zusätzlich eine Einrichtung der Kindertagesbetreuung oder eine Ganztagschule besuchen, sowie Kinder in Kindertageseinrichtungen unter 6 Jahren

Schl. Nr.	Gebiet	Kinder in Kindertagespflege, die nicht zusätzlich eine Kindertageseinrichtung oder eine Ganztagschule besuchen, sowie Kinder in Kindertageseinrichtungen unter 6 Jahren				
		insgesamt	davon im Alter von ... bis unter ... Jahren			
			unter 3			
			zusammen	und zwar mit ausländischer Herkunft mindestens eines Elternteils		Betreuungs- quote ²
Anzahl	%					
1001	Flensburg, Stadt	3 065	901	216	24,0	36,7
1002	Kiel, Landeshauptstadt	8 068	2 459	538	21,9	35,2
1003	Lübeck, Hansestadt	6 956	1 978	445	22,5	34,7
1004	Neumünster, Stadt	2 398	618	136	22,0	30,2
1051	Dithmarschen	3 401	657	68	10,4	20,5
1053	Herzogtum Lauenburg	6 277	1 759	197	11,2	32,3
1054	Nordfriesland	4 745	1 165	168	14,4	28,4
1055	Ostholstein	5 441	1 355	130	9,6	32,3
1056	Pinneberg	9 768	2 447	459	18,8	28,6
1057	Plön	3 835	1 039	80	7,7	34,4
1058	Rendsburg-Eckernförde	8 691	2 221	196	8,8	32,3
1059	Schleswig-Flensburg	6 558	1 757	187	10,6	34,4
1060	Segeberg	9 001	2 440	368	15,1	33,4
1061	Steinburg	3 772	907	133	14,7	27,1
1062	Stormarn	8 480	2 179	268	12,3	33,4
1	Schleswig-Holstein	90 456	23 882	3 589	15,0	31,9

¹ Bei Kindern in Kindertagespflege wird grundsätzlich eine durchgehende Betreuungszeit (ohne Unterbrechung) angenommen.

² Anzahl der Kinder in Kindertagesbetreuung je 100 Kinder der gleichen Altersgruppe (Bevölkerung am 31.12.2016, Fortschreibung auf Basis des Zensus 2011).

noch 9. Kinder und tätige Personen in Tageseinrichtungen und in öffentlich geförderter Kindertagespflege
in Schleswig-Holstein am 01.03.2017

Kinder in Kindertagespflege, die nicht zusätzlich eine Einrichtung der Kindertagesbetreuung
oder eine Ganztagschule besuchen, sowie Kinder in Kindertageseinrichtungen unter 6 Jahren

Schl. Nr.	Gebiet	Kinder in Kindertagespflege, die nicht zusätzlich eine Kindertageseinrichtung oder eine Ganztagschule besuchen, sowie Kinder in Kindertageseinrichtungen unter 6 Jahren							
		davon im Alter von ... bis unter ... Jahren							
		unter 3							
		davon im Alter von ... bis unter ... Jahren						und zwar mit einer durchgehenden Betreuungszeit von mehr als 7 Std. pro Betreuungstag ¹	
		0 - 1		1 - 2		2 - 3			
		Anzahl	Betreuungs- quote ²	Anzahl	Betreuungs- quote ²	Anzahl	Betreuungs- quote ²	Anzahl	Betreuungs- quote ²
1001	Flensburg, Stadt	21	2,3	382	45,8	498	68,3	405	16,5
1002	Kiel, Landeshauptstadt	58	2,3	966	41,3	1 435	65,8	2 132	30,5
1003	Lübeck, Hansestadt	39	2,0	733	39,7	1 206	65,2	1 287	22,6
1004	Neumünster, Stadt	13	1,9	220	33,5	385	55,2	273	13,3
1051	Dithmarschen	11	1,0	185	18,4	461	41,9	92	2,9
1053	Herzogtum Lauenburg	33	1,7	689	39,3	1 037	57,1	1 064	19,5
1054	Nordfriesland	19	1,3	428	31,9	718	53,3	375	9,1
1055	Ostholstein	27	2,0	532	37,4	796	55,9	332	7,9
1056	Pinneberg	65	2,2	939	33,4	1 443	51,6	1 105	12,9
1057	Plön	23	2,4	388	37,6	628	61,2	298	9,9
1058	Rendsburg-Eckernförde	53	2,4	809	35,2	1 359	58,6	452	6,6
1059	Schleswig-Flensburg	54	3,0	681	39,8	1 022	63,3	316	6,2
1060	Segeberg	45	1,9	952	40,4	1 443	57,4	1 203	16,5
1061	Steinburg	15	1,3	327	29,8	565	50,1	130	3,9
1062	Stormarn	47	2,2	810	36,0	1 322	61,4	1 204	18,5
1	Schleswig-Holstein	523	2,1	9 041	36,5	14 318	58,0	10 668	14,2

¹ Bei Kindern in Kindertagespflege wird grundsätzlich eine durchgehende Betreuungszeit (ohne Unterbrechung) angenommen.

² Anzahl der Kinder in Kindertagesbetreuung je 100 Kinder der gleichen Altersgruppe (Bevölkerung am 31.12.2016, Fortschreibung auf Basis des Zensus 2011).

noch 9. Kinder und tätige Personen in Tageseinrichtungen und in öffentlich geförderter Kindertagespflege
in Schleswig-Holstein am 01.03.2017

Kinder in Kindertagespflege, die nicht zusätzlich eine Einrichtung der Kindertagesbetreuung
oder eine Ganztagschule besuchen, sowie Kinder in Kindertageseinrichtungen unter 6 Jahren

Schl. Nr.	Gebiet	Kinder in Kindertagespflege, die nicht zusätzlich eine Kindertageseinrichtung oder eine Ganztagschule besuchen, sowie Kinder in Kindertageseinrichtungen unter 6 Jahren					
		davon im Alter von ... bis unter ... Jahren					
		3 - 6					
		zusammen	und zwar mit ausländischer Herkunft mindestens eines Elternteils		Betreuungs- quote ²	und zwar mit einer durchgehenden Betreuungszeit von mehr als 7 Std. pro Betreuungstag ¹	
Anzahl	%		Anzahl	Betreuungs- quote ²			
1001	Flensburg, Stadt	2 164	750	34,7	94,8	1 057	46,3
1002	Kiel, Landeshauptstadt	5 609	2 062	36,8	92,7	4 128	68,3
1003	Lübeck, Hansestadt	4 978	1 589	31,9	93,5	3 330	62,5
1004	Neumünster, Stadt	1 780	575	32,3	89,6	836	42,1
1051	Dithmarschen	2 744	468	17,1	87,0	256	8,1
1053	Herzogtum Lauenburg	4 518	809	17,9	88,5	2 094	41,0
1054	Nordfriesland	3 580	640	17,9	95,1	1 070	28,4
1055	Ostholstein	4 086	686	16,8	91,8	1 032	23,2
1056	Pinneberg	7 321	2 016	27,5	88,4	2 676	32,3
1057	Plön	2 796	382	13,7	92,4	671	22,2
1058	Rendsburg-Eckernförde	6 470	784	12,1	93,8	1 231	17,8
1059	Schleswig-Flensburg	4 801	684	14,2	94,0	776	15,2
1060	Segeberg	6 561	1 363	20,8	90,0	2 746	37,7
1061	Steinburg	2 865	550	19,2	88,6	344	10,6
1062	Stormarn	6 301	1 225	19,4	93,4	2 880	42,7
1	Schleswig-Holstein	66 574	14 583	21,9	91,6	25 127	34,6

¹ Bei Kindern in Kindertagespflege wird grundsätzlich eine durchgehende Betreuungszeit (ohne Unterbrechung) angenommen.

² Anzahl der Kinder in Kindertagesbetreuung je 100 Kinder der gleichen Altersgruppe (Bevölkerung am 31.12.2016, Fortschreibung auf Basis des Zensus 2011).

10. Kinder und tätige Personen in Tageseinrichtungen in Schleswig-Holstein am 01.03.2017

Pädagogisches, Leitungs- und Verwaltungspersonal im ersten Arbeitsbereich nach Geschlecht, Arbeitsbereich und höchstem Berufsausbildungsabschluss

Schl. Nr.	Geschlecht Erster Arbeitsbereich	Insgesamt	Davon nach höchstem Berufsausbildungsabschluss					Heilpädagogen/-innen (Fachschule), Heilerzieher/-innen, Heilerziehungspfleger/-innen
			Dipl.-Sozialpädagogen/-innen, Dipl.-Sozialarbeiter/-innen ²	Dipl.-Pädagogen/-innen, Dipl.-Sozialpädagogen/-innen, Dipl.-Erziehungswissenschaftler/-innen ³	Dipl.-Heilpädagogen/-innen ²	Staatlich anerkannte Kindheitspädagogen/-innen (Master/Bachelor)	Erzieher/-innen	
		Insgesamt						
1 Gruppenleitung		7 508	238	56	23	50	6 461	199
2 Zweit- bzw. Ergänzungskraft		7 006	60	42	5	28	2 247	87
3 Gruppenübergreifend tätig		2 752	71	35	8	22	1 436	73
4 Förderung von Kindern mit (drohender) Behinderung ¹		453	12	10	45	1	70	250
5 Leitung		1 289	217	70	13	37	855	62
6 Verwaltung		345	3	-	1	1	24	2
7 Insgesamt		19 353	601	213	95	139	11 093	673
		Männlich						
1 Gruppenleitung		522	28	6	-	11	424	22
2 Zweit- bzw. Ergänzungskraft		554	8	4	1	1	148	9
3 Gruppenübergreifend tätig		301	10	4	-	1	123	9
4 Förderung von Kindern mit (drohender) Behinderung ¹		40	-	-	6	-	5	21
5 Leitung		130	46	7	2	7	55	9
6 Verwaltung		37	1	-	-	-	3	1
7 zusammen		1 584	93	21	9	20	758	71
		Weiblich						
1 Gruppenleitung		6 986	210	50	23	39	6 037	177
2 Zweit- bzw. Ergänzungskraft		6 452	52	38	4	27	2 099	78
3 Gruppenübergreifend tätig		2 451	61	31	8	21	1 313	64
4 Förderung von Kindern mit (drohender) Behinderung ¹		413	12	10	39	1	65	229
5 Leitung		1 159	171	63	11	30	800	53
6 Verwaltung		308	2	-	1	1	21	1
7 zusammen		17 769	508	192	86	119	10 335	602

¹ Eingliederungshilfe für Kinder mit körperlicher, geistiger oder drohender bzw. seelischer Behinderung nach SGB VIII/SGB XII in der Tageseinrichtung.

² Fachhochschule oder vergleichbarer Abschluss.

³ Universität oder vergleichbarer Abschluss.

noch 10. Kinder und tätige Personen in Tageseinrichtungen in Schleswig-Holstein am 01.03.2017

Pädagogisches, Leitungs- und Verwaltungspersonal im ersten Arbeitsbereich nach Geschlecht, Arbeitsbereich und höchstem Berufsausbildungsabschluss

Schl. Nr.	Geschlecht Erster Arbeitsbereich	Davon nach höchstem Berufsausbildungsabschluss								
		Kinderpfleger/-innen	Familienpfleger/-innen, Assistenten/-innen im Sozialwesen, soziale und medizinische Helferberufe	sonstige soziale/sozialpädagogische Kurzausbildung	Gesundheitsdienstberufe	Verwaltungs-/Büroberufe	sonstiger Berufsausbildungsabschluss	Praktikanten/-innen im Anerkennungsjahr	noch in Berufsausbildung	ohne abgeschlossene Berufsausbildung
Insgesamt										
1 Gruppenleitung		189	187	20	7	-	47	-	2	29
2 Zweit- bzw. Ergänzungskraft		1 375	2 278	251	25	10	160	15	79	344
3 Gruppenübergreifend tätig		236	369	47	16	4	103	13	45	274
4 Förderung von Kindern mit (drohender) Behinderung ¹		5	22	8	10	-	11	-	2	7
5 Leitung		5	-	3	2	4	19	1	-	1
6 Verwaltung		5	-	1	4	201	98	1	2	2
7 Insgesamt		1 815	2 856	330	64	219	438	30	130	657
Männlich										
1 Gruppenleitung		11	15	-	-	-	3	-	-	2
2 Zweit- bzw. Ergänzungskraft		50	192	19	1	-	18	3	21	79
3 Gruppenübergreifend tätig		7	49	4	-	-	11	2	11	70
4 Förderung von Kindern mit (drohender) Behinderung ¹		-	2	1	-	-	3	-	-	2
5 Leitung		-	-	-	-	1	3	-	-	-
6 Verwaltung		-	-	-	2	13	15	-	2	-
7 zusammen		68	258	24	3	14	53	5	34	153
Weiblich										
1 Gruppenleitung		178	172	20	7	-	44	-	2	27
2 Zweit- bzw. Ergänzungskraft		1 325	2 086	232	24	10	142	12	58	265
3 Gruppenübergreifend tätig		229	320	43	16	4	92	11	34	204
4 Förderung von Kindern mit (drohender) Behinderung ¹		5	20	7	10	-	8	-	2	5
5 Leitung		5	-	3	2	3	16	1	-	1
6 Verwaltung		5	-	1	2	188	83	1	-	2
7 zusammen		1 747	2 598	306	61	205	385	25	96	504

11. Kinder und tätige Personen in Tageseinrichtungen in Schleswig-Holstein am 01.03.2017
Pädagogisches, Leitungs- und Verwaltungspersonal nach Geschlecht, höchstem Berufsausbildungsabschluss und Altersgruppen

Lfd. Nr.	Geschlecht	Insgesamt	Davon im Alter von ... bis unter ... Jahren					
			unter 20	20 - 25	25 - 30	30 - 35	35 - 40	40 - 45
Berufsausbildungsabschluss		Insgesamt						
1	Dipl.-Sozialpädagogen/-innen, Dipl.-Sozialarbeiter/-innen ¹	601	-	12	64	74	72	63
2	Dipl.-Pädagogen/-innen, Dipl.-Sozialpädagogen/-innen, Dipl.-Erziehungswissenschaftler/-innen ²	213	-	5	14	24	36	21
3	Dipl.-Heilpädagogen/-innen ¹	95	-	4	3	7	7	14
4	Staatlich anerkannte Kindheitspädagogen/-innen, (Master/Bachelor)	139	-	12	40	24	14	14
5	Erzieher/-innen	11 093	12	570	1 425	1 167	1 321	1 527
6	Heilpädagogen/-innen (Fachschule), Heilerzieher/-innen, Heilerziehungspfleger/-innen	673	-	21	57	84	85	100
7	Kinderpfleger/-innen	1 815	13	131	156	125	186	268
8	Familienpfleger/-innen, Assistenten/-innen im Sozialwesen, soziale und medizinische Helferberufe ...	2 856	43	508	513	416	411	297
9	Sonstige soziale/sozialpädagogische Kurzausbildung	330	3	10	19	27	23	40
10	Gesundheitsdienstberufe	64	-	1	1	5	8	7
11	Verwaltungs- und Büroberufe	219	2	12	2	8	21	17
12	Sonstiger Berufsausbildungsabschluss	438	13	13	28	37	39	60
13	Praktikanten/-innen im Anerkennungsjahr	30	18	7	1	2	-	1
14	Noch in Berufsausbildung	130	20	46	16	13	10	9
15	Ohne abgeschlossene Berufsausbildung	657	373	178	32	17	13	7
16	Insgesamt	19 353	497	1 530	2 371	2 030	2 246	2 445
		Männlich						
17	Dipl.-Sozialpädagogen, Dipl.-Sozialarbeiter ¹	93	-	1	8	12	16	9
18	Dipl.-Pädagogen, Dipl.-Sozialpädagogen, Dipl.-Erziehungswissenschaftler ²	21	-	-	2	1	3	3
19	Dipl.-Heilpädagogen ¹	9	-	-	1	1	-	-
20	Staatlich anerkannte Kindheitspädagogen, (Master/Bachelor)	20	-	-	7	8	-	2
21	Erzieher	758	-	32	159	156	118	92
22	Heilpädagogen (Fachschule), Heilerzieher, Heilerziehungspfleger	71	-	4	13	12	7	10
23	Kinderpfleger	68	-	14	21	2	10	8
24	Familienpfleger, Assistenten im Sozialwesen, soziale und medizinische Helferberufe ...	258	5	85	62	40	23	16
25	Sonstige soziale/sozialpädagogische Kurzausbildung	24	1	4	3	6	1	1
26	Gesundheitsdienstberufe	3	-	-	-	1	-	-
27	Verwaltungs- und Büroberufe	14	-	-	2	-	1	1
28	Sonstiger Berufsausbildungsabschluss	53	3	3	6	12	2	5
29	Praktikanten im Anerkennungsjahr	5	2	2	-	-	-	1
30	Noch in Berufsausbildung	34	6	13	5	5	1	2
31	Ohne abgeschlossene Berufsausbildung	153	93	48	6	2	2	1
32	Zusammen	1 584	110	206	295	258	184	151

¹ Fachhochschule oder vergleichbarer Abschluss.

² Universität oder vergleichbarer Abschluss.

noch 11. Kinder und tätige Personen in Tageseinrichtungen in Schleswig-Holstein am 01.03.2017
Pädagogisches, Leitungs- und Verwaltungspersonal nach Geschlecht, höchstem Berufsausbildungsabschluss und Altersgruppen

Lfd. Nr.	Geschlecht	Ins-gesamt	Davon im Alter von ... bis unter ... Jahren					
			unter 20	20 - 25	25 - 30	30 - 35	35 - 40	40 - 45
Weiblich								
33	Dipl.-Sozialpädagoginnen, Dipl.-Sozialarbeiterinnen ¹	508	-	11	56	62	56	54
34	Dipl.-Pädagoginnen, Dipl.-Sozialpädagoginnen, Dipl.-Erziehungswissenschaftlerinnen ²	192	-	5	12	23	33	18
35	Dipl.-Heilpädagoginnen ¹	86	-	4	2	6	7	14
36	Staatlich anerkannte Kindheitspädagoginnen, (Master/Bachelor)	119	-	12	33	16	14	12
37	Erzieherinnen	10 335	12	538	1 266	1 011	1 203	1 435
38	Heilpädagoginnen (Fachschule), Heilerzieherinnen, Heilerziehungspflegerinnen	602	-	17	44	72	78	90
39	Kinderpflegerinnen	1 747	13	117	135	123	176	260
40	Familienpflegerinnen, Assistentinnen im Sozialwesen, soziale und medizinische Helferberufe ...	2 598	38	423	451	376	388	281
41	Sonstige soziale/sozialpädagogische Kurzausbildung	306	2	6	16	21	22	39
42	Gesundheitsdienstberufe	61	-	1	1	4	8	7
43	Verwaltungs- und Büroberufe	205	2	12	-	8	20	16
44	Sonstiger Berufsausbildungsabschluss	385	10	10	22	25	37	55
45	Praktikantinnen im Anerkennungsjahr	25	16	5	1	2	-	-
46	Noch in Berufsausbildung	96	14	33	11	8	9	7
47	Ohne abgeschlossene Berufsausbildung	504	280	130	26	15	11	6
48	Zusammen	17 769	387	1 324	2 076	1 772	2 062	2 294

¹ Fachhochschule oder vergleichbarer Abschluss.

² Universität oder vergleichbarer Abschluss.

noch 11. Kinder und tätige Personen in Tageseinrichtungen in Schleswig-Holstein am 01.03.2017
Pädagogisches, Leitungs- und Verwaltungspersonal nach Geschlecht, höchstem Berufsausbildungsabschluss und Altersgruppen

Lfd. Nr.	Geschlecht	Davon im Alter von ... bis unter ... Jahren					Durchschnittsalter in Jahren
		45 - 50	50 - 55	55 - 60	60 - 65	65 und älter	
Berufsausbildungsabschluss							
Insgesamt							
1	Dipl.-Sozialpädagogen/-innen, Dipl.-Sozialarbeiter/-innen ¹	79	85	83	60	9	45,1
2	Dipl.-Pädagogen/-innen, Dipl.-Sozialpädagogen/-innen, Dipl.-Erziehungswissenschaftler/-innen ²	39	23	29	15	7	45,4
3	Dipl.-Heilpädagogen/-innen ¹	17	18	15	9	1	47,2
4	Staatlich anerkannte Kindheitspädagogen/-innen, (Master/Bachelor)	10	17	4	4	-	36,8
5	Erzieher/-innen	1 658	1 559	1 216	603	35	42,9
6	Heilpädagogen/-innen (Fachschule), Heilerzieher/-innen, Heilerziehungspfleger/-innen	106	103	71	43	3	43,9
7	Kinderpfleger/-innen	287	271	226	133	19	44,3
8	Familienpfleger/-innen, Assistenten/-innen im Sozialwesen, soziale und medizinische Helferberufe ...	231	208	162	65	2	36,2
9	Sonstige soziale/sozialpädagogische Kurzausbildung	52	69	56	27	4	46,9
10	Gesundheitsdienstberufe	12	15	7	7	1	47,8
11	Verwaltungs- und Büroberufe	43	59	36	13	6	48,2
12	Sonstiger Berufsausbildungsabschluss	67	74	62	34	11	45,7
13	Praktikanten/-innen im Anerkennungsjahr	-	1	-	-	-	22,4
14	Noch in Berufsausbildung	6	7	2	1	-	29,3
15	Ohne abgeschlossene Berufsausbildung	7	10	11	9	-	22,7
16	Insgesamt	2 543	2 372	1 892	880	75	41,5
Männlich							
17	Dipl.-Sozialpädagogen, Dipl.-Sozialarbeiter ¹	14	5	19	7	2	45,1
18	Dipl.-Pädagogen, Dipl.-Sozialpädagogen, Dipl.-Erziehungswissenschaftler ²	7	-	2	2	1	46,2
19	Dipl.-Heilpädagogen ¹	1	2	-	3	1	51,4
20	Staatlich anerkannte Kindheitspädagogen, (Master/Bachelor)	3	-	-	-	-	33,9
21	Erzieher	88	62	35	13	3	38,1
22	Heilpädagogen (Fachschule), Heilerzieher, Heilerziehungspfleger	9	5	6	5	-	40,6
23	Kinderpfleger	4	4	3	2	-	34,6
24	Familienpfleger, Assistenten im Sozialwesen, soziale und medizinische Helferberufe ...	18	3	2	4	-	30,7
25	Sonstige soziale/sozialpädagogische Kurzausbildung	1	5	1	1	-	37,7
26	Gesundheitsdienstberufe	-	-	-	1	1	54,2
27	Verwaltungs- und Büroberufe	1	2	4	-	3	51,6
28	Sonstiger Berufsausbildungsabschluss	3	5	6	4	4	42,1
29	Praktikanten im Anerkennungsjahr	-	-	-	-	-	24,3
30	Noch in Berufsausbildung	1	1	-	-	-	26,6
31	Ohne abgeschlossene Berufsausbildung	1	-	-	-	-	20,5
32	Zusammen	151	94	78	42	15	35,7

¹ Fachhochschule oder vergleichbarer Abschluss.

² Universität oder vergleichbarer Abschluss.

noch 11. Kinder und tätige Personen in Tageseinrichtungen in Schleswig-Holstein am 01.03.2017
Pädagogisches, Leitungs- und Verwaltungspersonal nach Geschlecht, höchstem Berufsausbildungsabschluss und Altersgruppen

Lfd. Nr.	Geschlecht	Davon im Alter von ... bis unter ... Jahren					Durchschnittsalter in Jahren
		45 - 50	50 - 55	55 - 60	60 - 65	65 und älter	
Berufsausbildungsabschluss							
Weiblich							
33	Dipl.-Sozialpädagoginnen, Dipl.-Sozialarbeiterinnen ¹	65	80	64	53	7	45,1
34	Dipl.-Pädagoginnen, Dipl.-Sozialpädagoginnen, Dipl.-Erziehungswissenschaftlerinnen ²	32	23	27	13	6	45,3
35	Dipl.-Heilpädagoginnen ¹	16	16	15	6	-	46,7
36	Staatlich anerkannte Kindheitspädagoginnen, (Master/Bachelor)	7	17	4	4	-	37,3
37	Erzieherinnen	1 570	1 497	1 181	590	32	43,2
38	Heilpädagoginnen (Fachschule), Heilerzieherinnen, Heilerziehungspflegerinnen	97	98	65	38	3	44,3
39	Kinderpflegerinnen	283	267	223	131	19	44,7
40	Familienpflegerinnen, Assistentinnen im Sozialwesen, soziale und medizinische Helferberufe ...	213	205	160	61	2	36,7
41	Sonstige soziale/sozialpädagogische Kurzausbildung	51	64	55	26	4	47,6
42	Gesundheitsdienstberufe	12	15	7	6	-	47,5
43	Verwaltungs- und Büroberufe	42	57	32	13	3	48,0
44	Sonstiger Berufsausbildungsabschluss	64	69	56	30	7	46,2
45	Praktikantinnen im Anerkennungsjahr	-	1	-	-	-	22,1
46	Noch in Berufsausbildung	5	6	2	1	-	30,3
47	Ohne abgeschlossene Berufsausbildung	6	10	11	9	-	23,3
48	Zusammen	2 463	2 425	1 902	981	83	42,0

¹ Fachhochschule oder vergleichbarer Abschluss.

² Universität oder vergleichbarer Abschluss.

12. Kinder und tätige Personen in öffentlich geförderter Kindertagespflege in Schleswig-Holstein am 01.03.2017

Kindertagespflegepersonen nach persönlichen Merkmalen und nach höchstem Berufsausbildungsabschluss

Schl. Nr.	Geschlecht Erster Arbeitsbereich	Insgesamt	Davon nach höchstem Berufsausbildungsabschluss					
			Dipl.-Sozialpädagogen/-innen, Dipl.-Sozialarbeiter/-innen ¹	Dipl.-Pädagogen/-innen, Dipl.-Sozialpädagogen/-innen, Dipl.-Erziehungswissenschaftler/-innen ²	Dipl.-Heilpädagoginnen ¹	Staatlich anerkannte Kindheitspädagoginnen (Master/Bachelor)	Erzieher/-innen	Heilpädagoginnen (Fachschule)
1	Insgesamt	1 653	14	17	2	5	163	12
2	unter 20	-	-	-	-	-	-	-
3	20 - 25	8	-	-	-	-	-	-
4	25 - 30	90	-	-	-	-	14	-
5	30 - 35	206	3	2	-	1	21	5
6	35 - 40	284	4	3	-	1	27	1
7	40 - 45	237	1	6	2	1	21	2
8	45 - 50	252	1	1	-	-	27	-
9	50 - 55	248	2	1	-	-	26	2
10	55 - 60	187	1	1	-	1	7	1
11	60 und älter	141	2	3	-	1	20	1
12	Männlich	63	-	2	1	1	2	-
13	unter 20	-	-	-	-	-	-	-
14	20 - 25	-	-	-	-	-	-	-
15	25 - 30	2	-	-	-	-	-	-
16	30 - 35	6	-	-	-	-	-	-
17	35 - 40	11	-	1	-	-	1	-
18	40 - 45	13	-	1	1	1	-	-
19	45 - 50	11	-	-	-	-	1	-
20	50 - 55	9	-	-	-	-	-	-
21	55 - 60	6	-	-	-	-	-	-
22	60 und älter	5	-	-	-	-	-	-
23	Weiblich	1 590	14	15	1	4	161	12
24	unter 20	-	-	-	-	-	-	-
25	20 - 25	8	-	-	-	-	-	-
26	25 - 30	88	-	-	-	-	14	-
27	30 - 35	200	3	2	-	1	21	5
28	35 - 40	273	4	2	-	1	26	1
29	40 - 45	224	1	5	1	-	21	2
30	45 - 50	241	1	1	-	-	26	-
31	50 - 55	239	2	1	-	-	26	2
32	55 - 60	181	1	1	-	1	7	1
33	60 und älter	136	2	3	-	1	20	1

¹ Fachhochschule oder vergleichbarer Abschluss.

² Universität oder vergleichbarer Abschluss.

³ Auch: Kinderkrankenschwester, Kranken- und Altenpfleger/Altenpflegerin.

⁴ Sozialassistenten/-innen, Sozialbetreuer/-innen, Sozialpflegeassistenten/-innen, sozialpädagogische Assistenten/-innen.

⁵ Erziehungshelfer/-innen, Heilerziehungshelfer/-innen, Heilerziehungspflegehelfer/-innen, Hauswirtschaftshelfer/-innen, Krankenpflegehelfer/-innen.

Kindertagespflegepersonen nach persönlichen Merkmalen und nach höchstem Berufsausbildungsabschluss

Schl. Nr.	Geschlecht Erster Arbeitsbereich	Davon nach höchstem Berufsausbildungsabschluss								
		Kinderpfleger/-innen	Heilerzieher/-innen, Heilerziehungspfleger/-innen ³	Familienpfleger/-innen	Assistenten/-innen im Sozialwesen ⁴	soziale und medizinische Helferberufe ⁵	sonstige soziale/sozialpädagogische Kurzausbildung	anderer, nicht fachpädagogischer Berufsausbildungsabschluss	noch in Berufsausbildung	ohne abgeschlossene Berufsausbildung
1	Insgesamt	57	25	1	38	68	59	1 101	2	89
2	unter 20	-	-	-	-	-	-	-	-	-
3	20 - 25	1	-	-	1	-	-	4	-	2
4	25 - 30	3	-	-	2	1	6	60	-	4
5	30 - 35	5	4	-	6	15	5	129	-	10
6	35 - 40	6	6	1	7	11	5	192	2	18
7	40 - 45	10	3	-	7	7	5	160	-	12
8	45 - 50	6	4	-	5	11	12	170	-	15
9	50 - 55	8	1	-	5	6	10	177	-	10
10	55 - 60	12	5	-	4	10	7	126	-	12
11	60 und älter	6	2	-	1	7	9	83	-	6
12	Männlich	-	-	-	2	3	4	48	-	-
13	unter 20	-	-	-	-	-	-	-	-	-
14	20 - 25	-	-	-	-	-	-	-	-	-
15	25 - 30	-	-	-	-	-	-	2	-	-
16	30 - 35	-	-	-	-	1	-	5	-	-
17	35 - 40	-	-	-	1	1	-	7	-	-
18	40 - 45	-	-	-	-	-	-	10	-	-
19	45 - 50	-	-	-	-	-	1	9	-	-
20	50 - 55	-	-	-	1	-	1	7	-	-
21	55 - 60	-	-	-	-	-	-	6	-	-
22	60 und älter	-	-	-	-	1	2	2	-	-
23	Weiblich	57	25	1	36	65	55	1 053	2	89
24	unter 20	-	-	-	-	-	-	-	-	-
25	20 - 25	1	-	-	1	-	-	4	-	2
26	25 - 30	3	-	-	2	1	6	58	-	4
27	30 - 35	5	4	-	6	14	5	124	-	10
28	35 - 40	6	6	1	6	10	5	185	2	18
29	40 - 45	10	3	-	7	7	5	150	-	12
30	45 - 50	6	4	-	5	11	11	161	-	15
31	50 - 55	8	1	-	4	6	9	170	-	10
32	55 - 60	12	5	-	4	10	7	120	-	12
33	60 und älter	6	2	-	1	6	7	81	-	6

¹ Fachhochschule oder vergleichbarer Abschluss.

² Universität oder vergleichbarer Abschluss.

³ Auch: Kinderkrankenschwester, Kranken- und Altenpfleger/Altenpflegerin.

⁴ Sozialassistenten/-innen, Sozialbetreuer/-innen, Sozialpflegeassistenten/-innen, sozialpädagogische Assistenten/-innen.

⁵ Erziehungshelfer/-innen, Heilerziehungshelfer/-innen, Heilerziehungspflegehelfer/-innen, Hauswirtschaftshelfer/-innen, Krankenpflegehelfer/-innen.

13. Kindertagesbetreuung in Schleswig-Holstein 2006 - 2017

Gegenstand der Nachweisung	2006	2007	2008	2009	2010	2011	2012	2013	2014	2015	2016	2017
Kindertageseinrichtungen												
Tageseinrichtungen	1 604	1 639	1 636	1 640	1 629	1 681	1 702	1 722	1 723	1 765	1 754	1 771
darin betreute Kinder	91 061	92 290	92 271	93 440	94 338	96 440	97 977	100 236	102 412	104 339	106 560	109 189
davon im Alter von ...												
bis unter 3 Jahren	4 263	4 310	5 133	6 329	7 997	10 197	11 425	12 655	14 961	16 670	17 029	18 076
Besuchsquote ¹	5,9	6,1	7,3	9,1	11,6	14,9	17,1	18,9	22,4	24,3	24,0	24,1
3 bis unter 6 Jahren	65 148	64 340	63 424	62 859	62 392	63 731	64 358	64 104	63 923	64 133	64 992	65 448
Besuchsquote ¹	80,5	82,6	83,2	84,6	85,8	88,8	90,6	90,9	90,7	91,8	90,9	90,0
6 bis unter 11 Jahren	21 330	23 256	23 253	23 736	23 436	22 116	21 809	23 102	23 180	23 180	24 242	25 338
Besuchsquote ¹	14,3	15,6	16,0	16,9	17,2	16,6	17,0	18,5	18,7	18,8	19,6	20,0
11 bis unter 14 Jahren	320	384	461	516	513	396	385	375	348	356	297	327
Besuchsquote ¹	0,3	0,4	0,5	0,6	0,6	0,4	0,4	0,4	0,4	0,4	0,4	0,4
tätige Personen	12 988	13 716	14 192	14 850	15 483	14 632	17 676	18 881	19 981	20 982	21 599	22 880
öffentlich geförderte Kindertagespflege												
Tagespflegepersonen	1 381	1 611	2 005	2 047	1 997	1 982	1 884	1 895	1 838	1 735	1 721	1 653
von diesen betreute Kinder	2 415	2 775	4 708	5 823	6 344	6 606	6 724	6 963	7 283	6 783	7 020	7 672
davon im Alter von ...												
bis unter 3 Jahren	1 241	1 580	3 013	3 770	4 545	4 731	4 962	5 146	5 405	4 987	4 915	5 857
Besuchsquote ¹	1,7	2,2	9,3	5,4	6,6	6,9	7,4	7,7	8,1	7,3	6,9	7,8
3 bis unter 6 Jahren	560	605	950	1 223	1 124	1 222	1 141	1 272	1 319	1 274	1 585	1 348
Besuchsquote ¹	0,7	0,8	1,2	1,6	1,5	1,7	1,6	1,8	1,9	1,8	2,2	1,9
6 bis unter 11 Jahren	496	505	627	701	576	563	535	469	490	462	450	409
Besuchsquote ¹	0,3	0,3	0,4	0,5	0,4	0,4	0,4	0,4	0,4	0,4	0,4	0,3
11 bis unter 14 Jahren	118	85	118	129	99	90	86	76	69	60	70	58
Besuchsquote ¹	0,1	0,1	0,1	0,1	0,1	0,1	0,1	0,1	0,1	0,1	0,1	0,1

¹ Anzahl der Kinder in Kindertagesbetreuung je 100 der gleichaltrigen Bevölkerung am Ende des Vorjahres (bis 2011 Ergebnisse der Fortschreibung auf Basis der Volkszählung 1987, danach Ergebnisse der Fortschreibung auf Basis des Zensus 2011).

14. Personal der Kindertageseinrichtungen in Schleswig-Holstein 2009 - 2017

Gegenstand der Nachweisung	2009	2010	2011	2012	2013	2014	2015	2016	2017
Tätige Personen	14 850	15 483	14 632	17 676	18 881	19 981	20 982	21 599	22 880
darunter									
Pädagogisches, Leitungs- und Verwaltungspersonal	12 620	13 305	14 132	14 989	15 953	16 821	17 737	18 254	19 353
davon mit Beschäftigungsumfang von									
38,5 und mehr Wochenstunden	3 094	3 368	3 671	4 121	4 396	4 879	5 230	5 431	5 941
32 bis unter 38,5 Wochenstunden	2 063	2 392	2 708	2 972	3 367	3 781	4 188	4 417	4 802
21 bis unter 32 Wochenstunden	5 269	5 335	5 619	5 684	5 840	5 917	6 062	6 050	6 164
10 bis unter 21 Wochenstunden	.	.	1 667	1 714	1 751	1 732	1 667	1 725	1 756
bis unter 10 Wochenstunden	.	.	467	498	579	512	590	631	690
rechnerische Zahl der Vollzeitstellen	9 295	10 026	10 789	11 564	12 362	13 242	14 055	14 484	15 446