

Statistisches Amt  
für Hamburg und Schleswig-Holstein



STATISTISCHE BERICHTE

Kennziffer: E II 1/E III 1 - m 1/24 SH

# Das Baugewerbe in Schleswig-Holstein Januar 2024

Herausgegeben am: 26. April 2024

# Impressum

## Statistische Berichte

### Herausgeber:

**Statistisches Amt für Hamburg und Schleswig-Holstein**

– Anstalt des öffentlichen Rechts –

Steckelhörn 12  
20457 Hamburg

### Auskunft zu dieser Veröffentlichung:

Verena Hein

Telefon: 0431 6895-9143

E-Mail: [bau@statistik-nord.de](mailto:bau@statistik-nord.de)

### Auskunftsdienst:

E-Mail: [info@statistik-nord.de](mailto:info@statistik-nord.de)

Auskünfte: 040 42831-1766

Internet: [www.statistik-nord.de](http://www.statistik-nord.de)

© Statistisches Amt für Hamburg und Schleswig-Holstein, Hamburg 2024  
Auszugsweise Vervielfältigung und Verbreitung mit Quellenangabe gestattet.

Sofern in den Produkten auf das Vorhandensein von Copyrightrechten Dritter hingewiesen wird, sind die in deren Produkten ausgewiesenen Copyrightbestimmungen zu wahren. Alle übrigen Rechte bleiben vorbehalten.

### Zeichenerklärung:

0	weniger als die Hälfte von 1 in der letzten besetzten Stelle, jedoch mehr als nichts
–	nichts vorhanden (genau Null)
...	Angabe fällt später an
·	Zahlenwert unbekannt oder geheim zu halten
x	Tabellenfach gesperrt, weil Aussage nicht sinnvoll
p	vorläufiges Ergebnis
r	berichtigtes Ergebnis
s	geschätztes Ergebnis
a. n. g.	anderweitig nicht genannt
u. dgl.	und dergleichen
( )	Zahlenwert mit eingeschränkter Aussagefähigkeit
/	Zahlenwert nicht sicher genug

Abweichungen in den Summen sind auf Runden der Zahlen zurückzuführen.

# Inhaltsverzeichnis

Seite

<b>Hinweise</b>	4
<b>Tabellenteil</b>	
1. Bauhauptgewerbe	5
1.1 Betriebe, Beschäftigung, Entgelte, Umsatz und Auftragseingang im Bauhauptgewerbe in Schleswig-Holstein 2020 bis 2024	5
1.2 Betriebe, Beschäftigung, Entgelte, Umsatz und Auftragseingang im Bauhauptgewerbe in Schleswig-Holstein im Januar 2024 nach Wirtschaftszweigen	6
1.3 Betriebe, Beschäftigung, Umsatz und Auftragseingang im Bauhauptgewerbe in Schleswig-Holstein im Januar 2024 nach Bauarten und Auftraggebern	7
1.4 Betriebe, Beschäftigung, Entgelte, Umsatz und Auftragseingang im Bauhauptgewerbe in Schleswig-Holstein im Januar 2024 nach Kreisen	8
1.5 Auftragsbestand im Bauhauptgewerbe in Schleswig-Holstein vom 1. Quartal 2022 bis 4. Quartal 2023 nach Bauarten und Auftraggebern	9
1.6 Messzahlen und Veränderungsraten für Beschäftigte und Umsatz im Bauhauptgewerbe in Schleswig-Holstein 2022 bis 2024	10
2. Ausbaugewerbe	11
2.1 Betriebe, Beschäftigung, Entgelte und Umsatz im Ausbaugewerbe in Schleswig-Holstein 2020 bis 2023	11
2.2 Betriebe, Beschäftigung, Entgelte und Umsatz im Ausbaugewerbe in Schleswig-Holstein im 4. Quartal 2023 nach Wirtschaftszweigen	12
2.3 Betriebe, Beschäftigung, Entgelte und Umsatz im Ausbaugewerbe in Schleswig-Holstein im 4. Quartal 2023 nach Kreisen	13
2.4 Messzahlen und Veränderungsraten für Beschäftigte und Umsatz im Ausbaugewerbe in Schleswig-Holstein 2020 bis 4. Quartal 2023	14
<b>Grafiken</b>	
1. Baugewerblicher Umsatz und Auftragseingänge im Bauhauptgewerbe in Schleswig-Holstein 2022 bis 2024	6
2. Veränderungsrate der Messzahlen für Beschäftigte und Umsatz gegenüber dem Vorjahreswert im Bauhauptgewerbe in Schleswig-Holstein 2020 bis 2024	9
3. Ausbaugewerblicher Umsatz im Ausbaugewerbe in Schleswig-Holstein 2020 bis 2023	11
4. Veränderungsrate der Messzahlen für Beschäftigte und Umsatz gegenüber dem Vorjahreswert im Ausbaugewerbe in Schleswig-Holstein 2020 bis 2023	14

## Hinweise

**Rechtsgrundlagen:** Gesetz über die Statistik im Produzierenden Gewerbe (ProdGewStatG) in der Fassung der Bekanntmachung vom 21. März 2002 (BGBl. I S. 1181) zuletzt geändert durch Artikel 7 des Gesetzes vom 22. Februar 2021 (BGBl. I S.266), in Verbindung mit dem Bundesstatistikgesetz (BStatG) in der Fassung der Bekanntmachung vom 20. Oktober 2016 (BGBl. I S. 2394), zuletzt geändert durch Artikel 5 des Gesetzes vom 20. Dezember 2022 (BGBl. I S. 2727).

**Erhebungsbereich:** Die Abgrenzung und Gliederung des Baugewerbes erfolgt aktuell nach der Klassifikation der Wirtschaftszweige, Ausgabe 2008 (WZ2008). Die Erhebungen werden getrennt durchgeführt für Rechtliche Einheiten in den Bereichen "Vorbereitende Baustellenarbeiten, Hoch- und Tiefbau" (Bauhauptgewerbe) sowie für Rechtliche Einheiten in den Bereichen "Bauinstallation und sonstiges Ausbaugewerbe" (Ausbaugewerbe).

**Erhebungseinheit:** Zum Monatsbericht im Bauhauptgewerbe melden alle Betriebe des Bauhauptgewerbes von Rechtlichen Einheiten mit 20 und mehr tätigen Personen (ggf. inklusive ihrer Anteile an Arbeitsgemeinschaften), soweit sich ihre Tätigkeit auf inländische Baustellen bezieht. Die vierteljährliche Erhebung im Ausbaugewerbe erfasst alle Betriebe des Ausbaugewerbes von Rechtlichen Einheiten mit ebenfalls 20 und mehr Personen (von Berichtsjahr 2018 bis einschließlich 2020 mit 23 und mehr) und mehr tätigen Personen. Aufgrund der Absenkung der Berichtskreisuntergrenze sind die Ergebnisse ab 2021 nur eingeschränkt mit den Vorjahreswerten vergleichbar. Maßgebend dafür ist jeweils die Beschäftigtenzahl Ende Juni des vorausgegangenen Berichtsjahres. Erfasst und nachgewiesen werden örtliche Einheiten (in der Regel nicht Baustellen) mit wirtschaftlichem Schwerpunkt im Baugewerbe.

**Ergänzende Ergebnisse aus dem Mixmodell:** Das Baugewerbe ist geprägt durch eine Vielzahl von kleinen Betrieben, die in der Summe eine wichtige Rolle für die Darstellung der konjunkturellen Entwicklung spielen. Deshalb werden die Daten der Monatserhebung im Bauhauptgewerbe sowie der Vierteljahreserhebung im Ausbaugewerbe, die lediglich Betriebe von Rechtlichen Einheiten mit 20 und mehr tätigen Personen erfassen, zusätzlich auch um Verwaltungsdaten für die Betriebe von Rechtlichen Einheiten mit weniger als 20 tätigen Personen ergänzt. Die Verwaltungsdaten umfassen Umsatzdaten der Finanzverwaltung und Beschäftigtendaten der Bundesagentur für Arbeit. Das Ergebnis für dieses so genannte Mixmodell entspricht praktisch einer Totalzählung. Das Mixmodell zielt darauf ab, die Darstellung der konjunkturellen Entwicklung im Bauhaupt- und im Ausbaugewerbe zu vervollständigen und damit die Aussagefähigkeit, der Ergebnisse aus den Primärerhebungen zu verbessern. Aufgrund methodischer Besonderheiten ist mit dem Mixmodell nur die Darstellung von Messziffern und Veränderungsraten, nicht jedoch von absoluten Größen möglich.

**Tätige Personen:** Tätige Inhaber/-innen und tätige Mitinhaber/-innen, unbezahlt mithelfende Familienangehörige und alle in einem arbeitsrechtlichen Verhältnis zur Rechtlichen Einheit stehende Personen. Nachgewiesen wird der Stand am Monats- bzw. Quartalsende, bei größeren Zeiträumen der jeweilige Durchschnitt für die betreffenden Monate bzw. Quartale.

**Entgelte:** Summe der lohnsteuerpflichtigen Bruttobezüge (Bar- und Sachbezüge) ohne Arbeitgeberanteile zur Kranken-, Pflege-, Renten- und Arbeitslosenversicherung, ohne Beiträge zu den Sozialkassen des Baugewerbes, ohne Winterbau-Umlage und ohne Aufwendungen für die betriebliche Alters-, Invaliditäts- und Hinterbliebenenversorgung sowie ohne gezahltes Vorruhestandsgeld.

**Geleistete Arbeitsstunden:** Alle auf Baustellen, Bauhöfen und in Werkstätten im Bundesgebiet tatsächlich geleisteten Arbeitsstunden, gleichgültig ob sie von Lohn- oder Gehaltsempfängern oder von Auszubildenden erbracht wurden. Nicht einbezogen sind die für Büro­tätigkeit geleisteten Arbeitsstunden.

**Umsatz (ohne Umsatzsteuer):** Die dem Finanzamt für die Umsatzsteuer zu meldenden steuerbaren (steuerpflichtigen und steuerfreien) Beträge für die im Bundesgebiet getätigten Leistungen, einschließlich Umsatz aus Nachunternehmertätigkeit und der Vergabe von Teilleistungen an Nachunternehmer. Hierzu zählen auch Anzahlungen für Teilleistungen oder Vorauszahlungen vor Ausführung der entsprechenden Lieferungen oder Leistungen, die gem. § 13 UStG zu versteuern sind. Neben dem baugewerblichen Umsatz enthält der Gesamtumsatz sonstige Umsätze (vorwiegend aus Handelsware, aus sonstigen eigenen Erzeugnissen (Baustoffen, Betonwaren u. Ä.), Umsätze aus Lohnarbeiten für Dritte, Dienstleistungen, Vermietung und Verpachtung).

**Auftragseingang:** Als Auftragseingang gilt die Summe aller im Berichtszeitraum eingegangenen und vom Betrieb fest akzeptierten Bauaufträge im Inland (ohne Umsatzsteuer). Anzugeben sind nur Auftragseingänge, die vom Betrieb selbst ausgeführt werden ohne die an Nachunternehmer zu vergebenden Teile von Bauaufträgen.

**Auftragsbestand:** Zum Auftragsbestand rechnet der Wert (ohne Umsatzsteuer) aller fest angenommenen, aber noch nicht ausgeführten Bauaufträge bzw. Auftragsteile im Inland am Ende des Berichtsvierteljahres, ohne an Nachunternehmer vergebene Aufträge. Bei der Ermittlung des Auftragsbestandes ist vom Wert bereits im Bau befindlicher Projekte der Teil abzusetzen, der produktionstechnisch schon fertiggestellt ist.

**Wirtschaftsbau:** Unter Wirtschaftsbau werden Hoch- und Tiefbaumaßnahmen im Nichtwohnungsbau, die nicht der öffentlichen Hand zuzurechnen sind, zusammengefasst (frühere Bezeichnung: Gewerblicher und industrieller Bau).

# 1.1 Betriebe, Beschäftigung, Entgelte, Umsatz und Auftragseingang im Bauhauptgewerbe<sup>1</sup> in Schleswig-Holstein 2020 bis 2024

(Betriebe von Rechtlichen Einheiten mit 20 und mehr tätigen Personen)

Jahr ---- Monat	Betriebe <sup>2</sup>	Tätige Personen im Bauhaupt- gewerbe <sup>2</sup>	Geleistete Arbeits- stunden	Entgelte	Bau- gewerbl. Umsatz <sup>3</sup>	Auftrags- eingang <sup>3</sup>	
	Anzahl		1 000 Std	1 000 Euro			
2020	394	17 146	20 470	666 556	3 066 775	2 428 599	
2021	391	17 499	20 573	695 736	2 994 593	2 660 551	
2022	397	17 635	20 857	742 209	3 566 320	2 845 999	
2023	403	17 958	20 910	770 692	3 574 046	2 673 623	
2022	Januar	399	17 654	1 431	54 274	175 457	232 178
	Februar	397	17 582	1 500	51 048	184 578	236 007
	März	397	17 579	1 932	58 826	273 733	288 451
	April	397	17 548	1 701	61 046	254 684	230 229
	Mai	396	17 501	1 878	65 731	316 795	257 235
	Juni	396	17 624	1 911	63 402	316 278	279 900
	Juli	396	17 559	1 727	60 469	308 621	250 827
	August	396	17 808	1 913	64 483	329 490	244 949
	September	396	17 850	1 928	65 321	339 435	215 809
	Oktober	396	17 745	1 765	61 531	311 600	236 674
	November	396	17 677	1 954	78 010	375 204	194 107
	Dezember	396	17 489	1 217	58 068	380 446	179 632
2023	Januar	406	17 962	1 465	55 819	156 885	170 765
	Februar	405	17 966	1 635	55 320	245 647	234 064
	März	405	18 048	1 860	60 390	299 794	253 873
	April	405	18 076	1 717	64 044	276 653	230 305
	Mai	405	17 969	1 880	69 891	297 513	235 048
	Juni	402	17 909	1 989	65 405	338 297	299 989
	Juli	402	17 882	1 804	64 052	324 661	226 218
	August	401	17 989	1 892	67 138	313 657	249 462
	September	401	18 049	1 901	63 982	333 302	205 148
	Oktober	401	18 010	1 719	64 737	299 265	179 933
	November	401	17 947	1 915	80 586	363 341	195 334
	Dezember	400	17 691	1 132	59 329	325 031	193 483
2024	Januar	396	17 611	1 243	54 821	125 424	169 080

<sup>1</sup> Vorbereitende Baustellenarbeiten, Hoch- und Tiefbau

<sup>2</sup> Jahreswerte = Monatsdurchschnitt

<sup>3</sup> ohne Umsatzsteuer

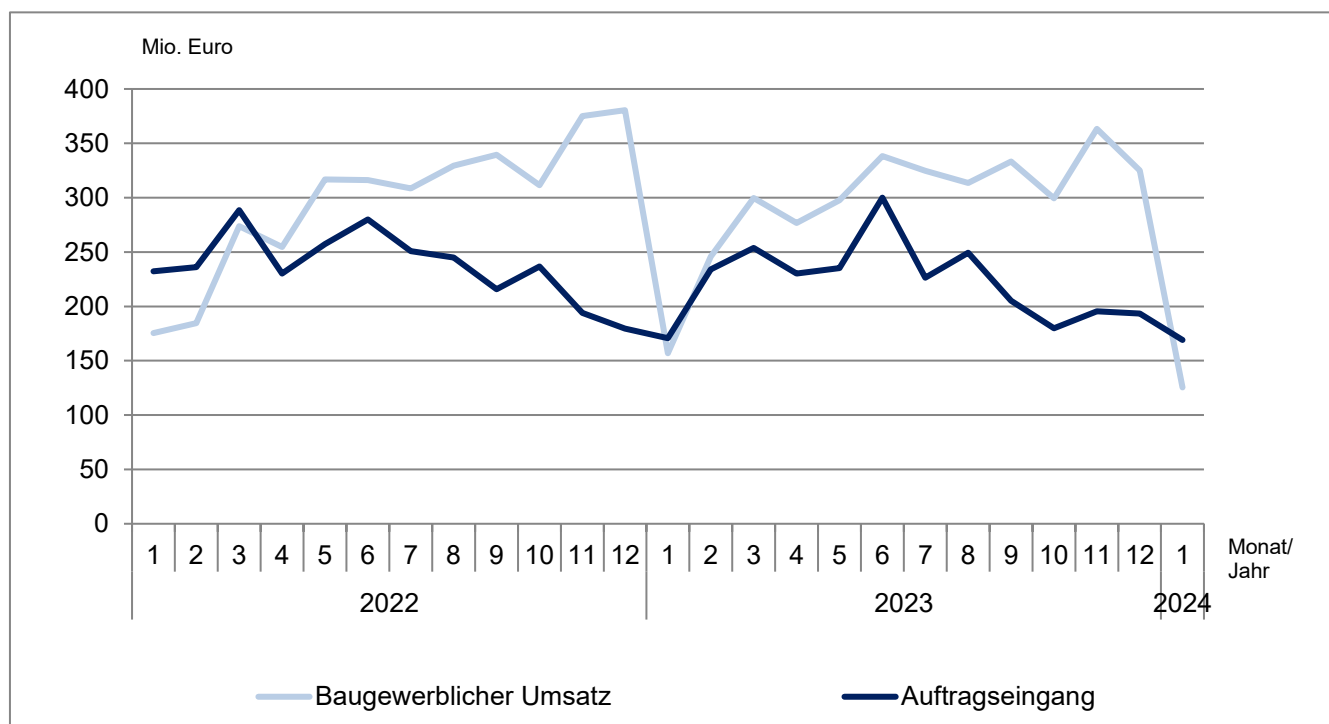
## 1.2 Betriebe, Beschäftigung, Entgelte, Umsatz und Auftragseingang im Bauhauptgewerbe<sup>1</sup> in Schleswig-Holstein im Januar 2024 nach Wirtschaftszweigen (Betriebe von Rechtlichen Einheiten mit 20 und mehr tätigen Personen)

WZ-Nr.	Wirtschaftszweig	Betriebe	Tätige Personen im Bauhauptgewerbe	Geleistete Arbeitsstunden	Entgelte	Baugewerbl. Umsatz <sup>2</sup>	Auftragseingang <sup>2</sup>
		Anzahl		1 000 Std		1 000 Euro	
41.2	Bau von Gebäuden	120	4 920	295	15 153	40 040	40 518
42.1	Bau von Straßen und Bahnverkehrsstrecken	43	3 101	219	9 640	14 928	46 768
42.11	Bau von Straßen	37	2 710	189	8 241	12 560	44 726
43.9	Sonstige spezialisierte Bautätigkeiten	149	6 044	424	18 916	43 957	50 607
43.91	Dachdeckerei und Zimmerei	72	2 578	189	7 608	18 513	20 252
43.99	Sonstige spezialisierte Bautätigkeiten a. n. g.	77	3 466	235	11 307	25 445	30 355
<b>Vorbereitende Baustellenarbeiten, Hoch- und Tiefbau zusammen</b>		<b>396</b>	<b>17 611</b>	<b>1 243</b>	<b>54 821</b>	<b>125 424</b>	<b>169 080</b>

<sup>1</sup> Vorbereitende Baustellenarbeiten, Hoch- und Tiefbau

<sup>2</sup> ohne Umsatzsteuer

## Baugewerblicher Umsatz und Auftragseingang im Bauhauptgewerbe in Schleswig-Holstein 2022 bis 2024 (Betriebe von Rechtlichen Einheiten mit 20 und mehr tätigen Personen)



**1.3 Betriebe, Beschäftigung, Umsatz und Auftragseingang im Bauhauptgewerbe<sup>1</sup>  
in Schleswig-Holstein im Januar 2024 nach Bauarten und Auftraggebern**  
(Betriebe von Rechtlichen Einheiten mit 20 und mehr tätigen Personen)

Merkmal	Januar 2024	zum Vergleich				Januar - Januar <sup>2</sup>		
		Januar 2023	Dezember 2023	Veränderung zum ... in %		2024	2023	Veränderung in %
				Januar 2023	Dezember 2023			
Betriebe	396	406	400	- 2,5	- 1,0	396	406	- 2,5
Tätige Personen im Bauhauptgewerbe	17 611	17 962	17 691	- 2,0	- 0,5	17 611	17 962	- 2,0
Entgelte (1 000 Euro)	54 821	55 819	59 329	- 1,8	- 7,6	54 821	55 819	- 1,8
<b>Geleistete Arbeitsstunden (1 000 Std)</b>	<b>1 243</b>	<b>1 465</b>	<b>1 132</b>	<b>- 15,1</b>	<b>9,8</b>	<b>1 243</b>	<b>1 465</b>	<b>- 15,1</b>
Hochbau insgesamt	681	811	623	- 16,1	9,3	681	811	- 16,1
Tiefbau insgesamt	562	653	509	- 13,9	10,4	562	653	- 13,9
Wohnungsbau	455	560	411	- 18,7	10,8	455	560	- 18,7
Wirtschaftsbau	375	443	342	- 15,4	9,6	375	443	- 15,4
Hochbau	170	196	160	- 13,3	6,2	170	196	- 13,3
Tiefbau	204	247	181	- 17,2	12,7	204	247	- 17,2
öffentlicher und Straßenbau	413	462	380	- 10,5	8,8	413	462	- 10,5
Hochbau	55	55	52	0,3	7,1	55	55	0,3
Straßenbau	163	173	163	- 5,7	- 0,2	163	173	- 5,7
sonstiger Tiefbau	195	234	165	- 16,7	18,3	195	234	- 16,7
<b>Baugewerblicher Umsatz<sup>3</sup> (1 000 Euro)</b>	<b>125 424</b>	<b>156 885</b>	<b>325 031</b>	<b>- 20,1</b>	<b>- 61,4</b>	<b>125 424</b>	<b>156 885</b>	<b>- 20,1</b>
Hochbau insgesamt	73 070	101 475	199 942	- 28,0	- 63,5	73 070	101 475	- 28,0
Tiefbau insgesamt	52 355	55 410	125 089	- 5,5	- 58,1	52 355	55 410	- 5,5
Wohnungsbau	49 600	73 415	100 422	- 32,4	- 50,6	49 600	73 415	- 32,4
Wirtschaftsbau	39 105	43 669	125 277	- 10,5	- 68,8	39 105	43 669	- 10,5
Hochbau	16 537	22 491	79 945	- 26,5	- 79,3	16 537	22 491	- 26,5
Tiefbau	22 568	21 178	45 332	6,6	- 50,2	22 568	21 178	6,6
öffentlicher und Straßenbau	36 720	39 801	99 332	- 7,7	- 63,0	36 720	39 801	- 7,7
Hochbau	6 933	5 569	19 574	24,5	- 64,6	6 933	5 569	24,5
Straßenbau	10 675	13 614	28 862	- 21,6	- 63,0	10 675	13 614	- 21,6
sonstiger Tiefbau	19 111	20 618	50 895	- 7,3	- 62,4	19 111	20 618	- 7,3
<b>Auftragseingang<sup>3</sup> (1 000 Euro)</b>	<b>169 080</b>	<b>170 765</b>	<b>193 483</b>	<b>- 1,0</b>	<b>- 12,6</b>	<b>169 080</b>	<b>170 765</b>	<b>- 1,0</b>
Hochbau insgesamt	81 031	102 850	115 849	- 21,2	- 30,1	81 031	102 850	- 21,2
Tiefbau insgesamt	88 049	67 915	77 634	29,6	13,4	88 049	67 915	29,6
Wohnungsbau	49 947	61 115	76 634	- 18,3	- 34,8	49 947	61 115	- 18,3
Wirtschaftsbau	40 842	51 918	58 650	- 21,3	- 30,4	40 842	51 918	- 21,3
Hochbau	22 516	32 633	25 724	- 31,0	- 12,5	22 516	32 633	- 31,0
Tiefbau	18 326	19 284	32 925	- 5,0	- 44,3	18 326	19 284	- 5,0
öffentlicher und Straßenbau	78 290	57 732	58 200	35,6	34,5	78 290	57 732	35,6
Hochbau	8 568	9 101	13 491	- 5,9	- 36,5	8 568	9 101	- 5,9
Straßenbau	42 881	20 841	22 707	105,8	88,8	42 881	20 841	105,8
sonstiger Tiefbau	26 841	27 790	22 002	- 3,4	22,0	26 841	27 790	- 3,4

<sup>1</sup> Vorbereitende Baustellenarbeiten, Hoch- und Tiefbau

<sup>2</sup> bei Betrieben und tät. Personen = Durchschnitt der Monate

<sup>3</sup> ohne Umsatzsteuer

**1.4 Betriebe, Beschäftigung, Entgelte, Umsatz und Auftragseingang im Bauhauptgewerbe<sup>1</sup>**  
**in Schleswig-Holstein Januar 2024 nach Kreisen**  
(Betriebe von Rechtlichen Einheiten mit 20 und mehr tätigen Personen)

KREISFREIE STADT ----- Kreis	Betriebe	Tätige Personen im Bauhaupt- gewerbe	Geleistete Arbeits- stunden	Entgelte	Bau- gewerbl. Umsatz <sup>2</sup>	Auftrags- eingang <sup>2</sup>
	Anzahl		1 000 Std	1 000 Euro		
FLENSBURG	7	253	16	790	3 881	1 666
KIEL	15	709	44	2 360	3 867	4 483
LÜBECK	26	1 249	60	3 666	5 535	7 420
NEUMÜNSTER	17	1 014	52	3 130	5 403	10 130
Dithmarschen	27	1 134	87	3 408	7 248	6 692
Herzogtum Lauenburg	22	673	47	2 012	5 073	7 526
Nordfriesland	42	1 584	125	4 575	9 505	12 485
Ostholstein	22	845	67	2 721	5 848	12 502
Pinneberg	27	1 181	88	3 788	10 625	8 833
Plön	15	642	45	2 148	7 031	6 458
Rendsburg-Eckernförde	49	2 701	216	8 601	21 856	47 952
Schleswig-Flensburg	46	2 162	143	6 440	11 737	15 079
Segeberg	30	1 410	98	4 434	9 033	7 407
Steinburg	20	858	58	2 842	9 637	10 395
Stormarn	31	1 196	95	3 905	9 144	10 051
<b>Schleswig-Holstein</b>	<b>396</b>	<b>17 611</b>	<b>1 243</b>	<b>54 821</b>	<b>125 424</b>	<b>169 080</b>

<sup>1</sup> Vorbereitende Baustellenarbeiten, Hoch- und Tiefbau

<sup>2</sup> ohne Umsatzsteuer



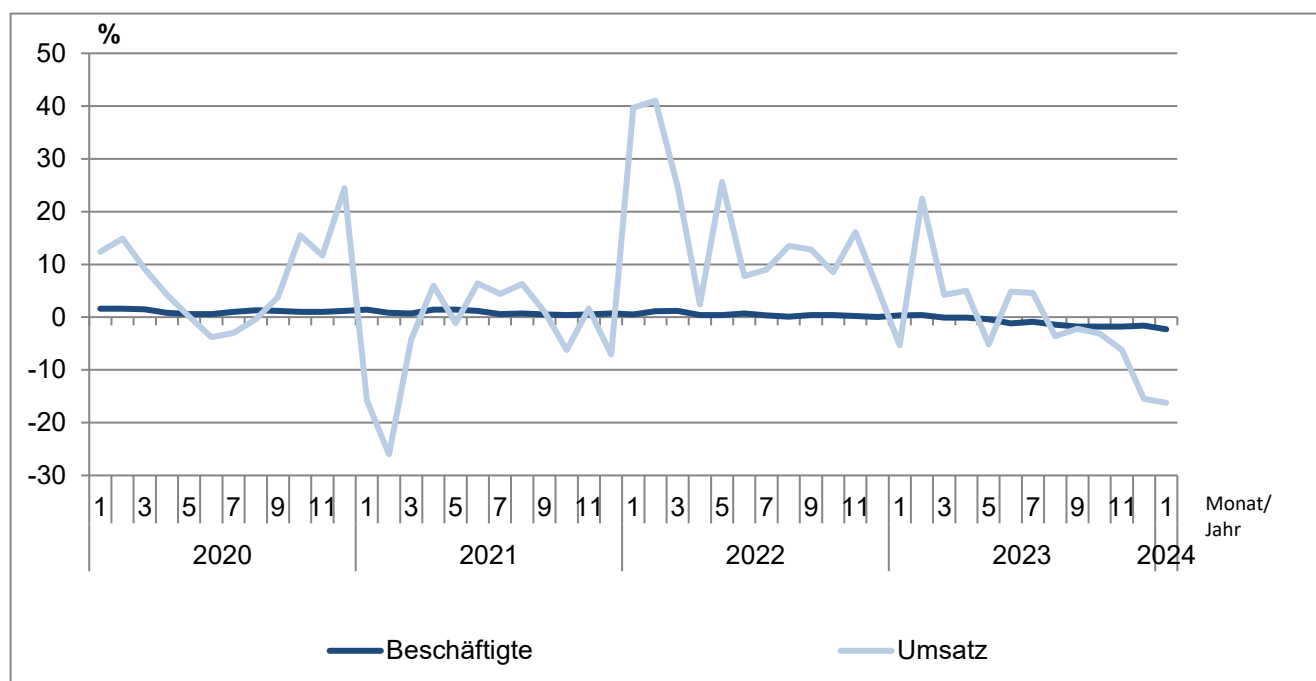
**1.5 Auftragsbestand im Bauhauptgewerbe<sup>1</sup> in Schleswig-Holstein  
vom 1. Quartal 2022 bis 4. Quartal 2023 nach Bauarten und Auftraggebern**  
(Betriebe von Rechtlichen Einheiten mit 20 und mehr tätigen Personen)

Jahr ----- Stichtag	Vorbereitende Baustellenarbeiten, Hoch- und Tiefbau zusammen	Wohnungs- bau	Wirtschaftsbau			Öffentlicher und Verkehrsbau				
			Zusammen	Hochbau	Tiefbau	Zusammen	Hochbau	Straßenbau	sonstiger Tiefbau	
1 000 Euro <sup>2</sup>										
2022 31. März	1 775 308	669 837	563 860	312 285	251 575	541 611	74 482	186 250	280 879	
30. Juni	1 828 179	659 580	570 883	308 116	262 767	597 716	76 325	224 419	296 972	
30. September	1 798 079	647 636	538 143	300 519	237 624	612 300	82 350	209 226	320 724	
31. Dezember	1 643 035	603 648	508 456	291 872	216 584	530 931	77 979	140 446	312 506	
2023 31. März	1 725 596	582 855	538 145	308 050	230 095	604 596	89 698	201 860	313 039	
30. Juni	1 764 006	594 643	592 620	340 505	252 115	576 742	91 282	200 910	284 549	
30. September	1 692 135	573 573	588 384	332 616	255 768	530 178	84 641	209 360	236 177	
31. Dezember	1 541 195	542 498	528 457	295 347	233 109	470 239	78 437	162 675	229 128	
Veränderung gegenüber Vorjahresstichtag in %										
2023 31. März	- 2,8	- 13,0	- 4,6	- 1,4	- 8,5	11,6	20,4	8,4	11,4	
30. Juni	- 3,5	- 9,8	3,8	10,5	- 4,1	- 3,5	19,6	- 10,5	- 4,2	
30. September	- 5,9	- 11,4	9,3	10,7	7,6	- 13,4	2,8	0,1	- 26,4	
31. Dezember	- 6,2	- 10,1	3,9	1,2	7,6	- 11,4	0,6	15,8	- 26,7	

<sup>1</sup> Vorbereitende Baustellenarbeiten, Hoch- und Tiefbau

<sup>2</sup> ohne Umsatzsteuer

**Veränderungsrate der Messzahlen für Beschäftigte und Umsatz gegenüber dem Vorjahreswert  
im Bauhauptgewerbe in Schleswig-Holstein 2020 - 2024**  
(alle Betriebe - Ergebnisse Mixmodell)



## 1.6 Messzahlen und Veränderungsraten für Beschäftigte und Umsatz im Bauhauptgewerbe<sup>1</sup> in Schleswig-Holstein 2022 bis 2024

(Ergebnisse für alle Betriebe aus dem Mixmodell mit Verwaltungsdatenauswertung)

Jahr ----- Monat	Beschäftigte			Umsatz			
	Messzahl <sup>2</sup>	Veränderung zum		Messzahl <sup>2</sup>	Veränderung zum		
		Vormonat	Vorjahr		Vormonat	Vorjahr	
		%	%		%	%	
2022	Januar	110,8	- 0,8	0,5	89,3	- 51,0	39,7
	Februar	111,0	0,2	1,1	103,9	16,3	41,0
	März	111,8	0,8	1,2	149,4	43,7	24,6
	April	111,7	- 0,1	0,4	137,4	- 8,0	2,4
	Mai	111,9	0,2	0,4	164,0	19,3	25,6
	Juni	112,5	0,5	0,7	166,3	1,4	7,8
	Juli	111,9	- 0,5	0,3	159,8	- 3,9	9,0
	August	113,3	1,3	0,1	169,2	5,9	13,5
	September	114,2	0,8	0,4	175,6	3,8	12,8
	Oktober	113,8	- 0,4	0,4	162,6	- 7,4	8,5
	November	113,3	- 0,5	0,2	194,0	19,3	16,1
	Dezember	111,7	- 1,4	-	192,2	- 0,9	5,5
2023	Januar	111,1	- 0,6	0,3	84,6	- 56,0	- 5,3
	Februar	111,4	0,2	0,4	127,3	50,4	22,5
	März	111,7	0,2	- 0,1	155,7	22,3	4,2
	April	111,6	- 0,1	- 0,1	144,3	- 7,3	5,0
	Mai	111,4	- 0,2	- 0,4	155,7	7,9	- 5,1
	Juni	111,2	- 0,2	- 1,2	174,3	12,0	4,8
	Juli	110,9	- 0,3	- 0,9	167,1	- 4,1	4,6
	August	111,7	0,7	- 1,4	163,1	- 2,4	- 3,6
	September	112,1 p	0,4 p	- 1,8 p	171,7 p	5,3 p	- 2,2 p
	Oktober	111,8 p	- 0,2 p	- 1,8 p	157,6 p	- 8,2 p	- 3,1 p
	November	111,3 p	- 0,5 p	- 1,8 p	182,0 p	15,5 p	- 6,2 p
	Dezember	109,9 p	- 1,3 p	- 1,6 p	162,5 p	- 10,7 p	- 15,5 p
2024	Januar	108,6 p	- 1,2 p	- 2,3 p	70,9 p	- 56,4 p	- 16,2 p

<sup>1</sup> Vorbereitende Baustellenarbeiten, Hoch- und Tiefbau

<sup>2</sup> Basis 2015=100

## 2.1 Betriebe, Beschäftigung, Entgelte und Umsatz im Ausbaugewerbe<sup>1</sup> in Schleswig-Holstein 2020 bis 2023

(Betriebe von Rechtlichen Einheiten mit 20<sup>a</sup> und mehr tätigen Personen)

Jahr ----- Quartal	Betriebe <sup>2</sup>	Tätige Personen im Ausbau- gewerbe <sup>2</sup>	Geleistete Arbeits- stunden	Entgelte	Ausbau- gewerbl. Umsatz <sup>3</sup>
	Anzahl		1 000 Std	1 000 Euro	
2020	278	11 293	14 365	380 453	1 410 859
2021	366	13 667	17 144	472 525	1 697 465
2022	388	14 432	17 797	520 184	1 964 234
2023	400	15 105	18 585	567 541	2 226 427
2022					
1. Quartal	390	14 393	4 459	122 479	402 626
2. Quartal	388	14 300	4 404	129 593	467 399
3. Quartal	387	14 559	4 471	130 088	486 819
4. Quartal	387	14 474	4 463	138 024	607 390
2023					
1. Quartal	400	14 945	4 716	135 849	463 895
2. Quartal	400	14 999	4 614	141 848	533 767
3. Quartal	400	15 285	4 672	139 473	560 195
4. Quartal	400	15 190	4 584	150 371	668 571

<sup>a</sup> von 2018 bis 2020 Betriebe von Unternehmen mit 23 und mehr tätigen Personen

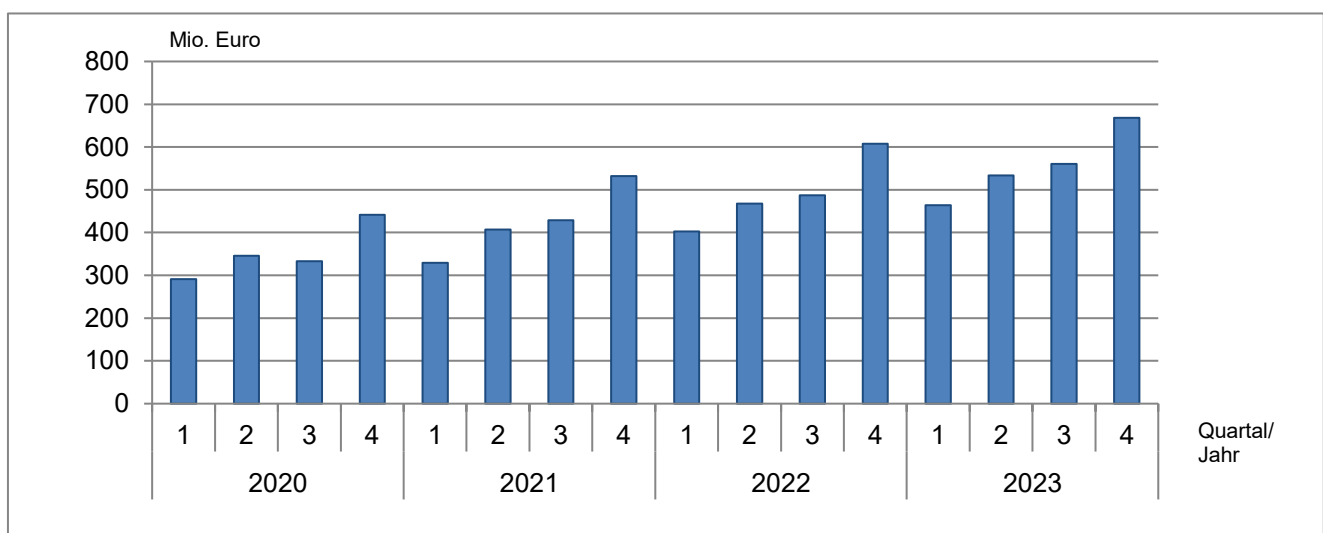
<sup>1</sup> Bauinstallation und sonstiges Ausbaugewerbe

<sup>2</sup> Jahreswerte = Quartalsdurchschnitt; Quartalswerte = am Ende des Quartals

<sup>3</sup> ohne Umsatzsteuer

### Ausbaugewerblicher Umsatz im Ausbaugewerbe in Schleswig-Holstein 2020 bis 2023

(Betriebe von Rechtlichen Einheiten mit 20<sup>a</sup> und mehr tätigen Personen)



<sup>a</sup> von 2018 bis 2020 Betriebe von Unternehmen mit 23 und mehr tätigen Personen

**2.2 Betriebe, Beschäftigung, Entgelte und Umsatz im Ausbaugewerbe<sup>1</sup>  
in Schleswig-Holstein im 4. Quartal 2023 nach Wirtschaftszweigen**  
(Betriebe von Rechtlichen Einheiten mit 20 und mehr tätigen Personen)

WZ-Nr.	Wirtschaftszweig	Betriebe	Tätige Personen im Ausbaugewerbe	Geleistete Arbeitsstunden	Entgelte	Ausbaugewerbl. Umsatz <sup>2</sup>
43.2	Bauinstallation	292	11 817	3 520	118 655	550 486
43.21	Elektroinstallation	128	5 735	1 833	55 956	257 156
43.22	Gas-, Wasser-, Heizungs- sowie Lüftungs- und Klimainstallation	144	5 366	1 482	54 378	257 793
43.29	Sonstige Bauinstallation	20	716	204	8 321	35 537
43.3	Sonstiger Ausbau	108	3 373	1 064	31 715	118 086
43.32	Bautischlerei und -schlosserei	27	759	242	6 370	24 638
43.34	Malerei und Glaserei	54	1 750	580	16 987	55 027
<b>Bauinstallation und sonstiges Ausbaugewerbe zusammen</b>		<b>400</b>	<b>15 190</b>	<b>4 584</b>	<b>150 371</b>	<b>668 571</b>

<sup>1</sup> Bauinstallation und sonstiges Ausbaugewerbe

<sup>2</sup> ohne Umsatzsteuer

**2.3 Betriebe, Beschäftigung, Entgelte und Umsatz im Ausbaugewerbe<sup>1</sup>  
in Schleswig-Holstein im 4. Quartal 2023 nach Kreisen**  
(Betriebe von Rechtlichen Einheiten mit 20 und mehr tätigen Personen)

KREISFREIE STADT Kreis	Betriebe	Tätige Personen im Ausbau- gewerbe	Geleistete Arbeits- stunden	Entgelte	Ausbau- gewerbl. Umsatz <sup>2</sup>
	Anzahl		1 000 Std	1 000 Euro	
FLENSBURG	11	473	140	4 304	20 932
KIEL	36	1 438	461	14 521	56 550
LÜBECK	30	1 381	339	13 889	58 166
NEUMÜNSTER	14	462	138	4 521	19 213
Dithmarschen	23	876	256	8 150	36 733
Herzogtum Lauenburg	20	784	222	7 202	29 417
Nordfriesland	31	1 023	322	10 318	45 187
Ostholstein	27	977	318	9 404	36 477
Pinneberg	46	1 511	469	15 719	63 182
Plön	18	764	244	8 410	30 539
Rendsburg-Eckernförde	36	1 567	540	15 250	111 307
Schleswig-Flensburg	21	679	206	5 697	24 436
Segeberg	34	1 382	377	12 671	54 296
Steinburg	18	605	176	5 366	24 523
Stormarn	35	1 268	375	14 948	57 612
<b>Schleswig-Holstein</b>	<b>400</b>	<b>15 190</b>	<b>4 584</b>	<b>150 371</b>	<b>668 571</b>

<sup>1</sup> Bauinstallation und sonstiges Ausbaugewerbe

<sup>2</sup> ohne Umsatzsteuer

## 2.4 Messzahlen und Veränderungsraten für Beschäftigte und Umsatz im Ausbaugewerbe<sup>1</sup> in Schleswig-Holstein 2020 bis 4. Quartal 2023

(Ergebnisse für alle Betriebe aus dem Mixmodell mit Verwaltungsdatenauswertung)

Jahr ----- Quartal	Beschäftigte			Umsatz			
	Messzahl <sup>2</sup>	Veränderung zum		Messzahl <sup>2</sup>	Veränderung zum		
		Vorquartal	Vorjahr		Vorquartal	Vorjahr	
		%	%		%	%	
2020	1. Quartal	106,0	- 1,4	0,2	107,3	- 22,4	5,6
	2. Quartal	105,4	- 0,5	- 0,5	119,7	11,5	3,4
	3. Quartal	109,1	3,5	0,2	121,9	1,8	- 2,9
	4. Quartal	108,4	- 0,6	0,7	156,0	28,0	12,8
2021	1. Quartal	108,0	- 0,3	1,9	105,9	- 32,1	- 1,3
	2. Quartal	108,8	0,7	3,2	130,5	23,2	9,0
	3. Quartal	111,3	2,3	2,0	136,1	4,3	11,6
	4. Quartal	110,2	- 1,0	1,7	160,8	18,1	3,1
2022	1. Quartal	110,4	0,2	2,2	123,9	- 23,0	17,0
	2. Quartal	110,3	- 0,1	1,4	147,0	18,7	12,6
	3. Quartal	113,3	2,7	1,8	152,3	3,6	11,9
	4. Quartal	111,9	- 1,3	1,5	174,9	14,8	8,8
2023	1. Quartal	111,4	- 0,5	0,9	138,7	- 20,7	11,9
	2. Quartal	111,9	0,5	1,5	158,4	14,2	7,8
	3. Quartal	114,0 p	1,9 p	0,6 p	163,4 p	3,1 p	7,3 p
	4. Quartal	112,7 p	- 1,1 p	0,7 p	181,9 p	11,3 p	4,0 p

<sup>1</sup> Bauinstallation und sonstiges Ausbaugewerbe

<sup>2</sup> Basis 2015=100

### Veränderungsrate der Messzahlen für Beschäftigte und Umsatz gegenüber dem Vorjahreswert im Ausbaugewerbe in Schleswig-Holstein 2020 bis 2023 (alle Betriebe - Ergebnisse Mixmodell)

