

1

Bevölkerung, Haushalt und Familie

Bevölkerung, Haushalt und Familie

Ausländer

Alle Personen, die nicht Deutsche im Sinne des Artikels 116 Abs. 1 GG sind, sind Ausländer. Dazu zählen auch Staatenlose und Personen mit ungeklärter Staatsangehörigkeit. Deutsche Staatsangehörige mit einer zusätzlichen ausländischen Staatsangehörigkeit zählen nicht als Ausländer. Ausländische Angehörige der konsularischen Vertretungen sowie deren Familienangehörige sind statistisch nicht erfasst.

Bevölkerung

Die auf der Basis der Volkszählung fortgeschriebene Bevölkerungszahl errechnet sich aus dem Anfangsbestand eines Berichtszeitraumes zuzüglich der im Berichtszeitraum Geborenen und über die Gebietsgrenzen Zugezogenen, abzüglich der Gestorbenen und der über die Gebietsgrenzen Fortgezogenen. Sofern nichts anderes erwähnt ist, handelt es sich bei den dargebotenen Bevölkerungszahlen um Ergebnisse der Fortschreibung.

Neben der Bevölkerungsfortschreibung bildet das Melderegister eine wichtige Grundlage für die Bevölkerungsstatistik in Hamburg. Es ist die Quelle z. B. für Auszählungen nach Staatsangehörigkeiten und für kleinräumlich gegliederte Einwohnerdaten über die Hamburger Stadtgebiete.

Bevölkerungsstand per 31.12.2007

Aufgrund der neuen Software im Einwohnerwesen kam es im Jahr 2007 zu einer unvollständigen Datenerlieferung von Fortzügen an das Statistikamt Nord. Daraus resultiert eine um ca. 7 700 Personen überhöhte Bevölkerungszahl. Die laufende Bevölkerungsfortschreibung wurde 2008 entsprechend korrigiert.

Familien

Als Familie im statistischen Sinne zählen im Mikrozensus bis einschließlich 2004 Ehepaare ohne in der Familie lebende ledige Kinder sowie Ehepaare und Alleinerziehende mit in der Familie lebenden minder- oder volljährigen ledigen Kindern. Ab 2005 gehören zur Familie alle Eltern-Kind-Gemeinschaften. Demzufolge besteht eine Familie immer aus zwei Generationen, nämlich aus Ehepaaren, nicht ehelichen (gemischt geschlechtlich) und gleichgeschlechtlichen Lebensgemeinschaften sowie alleinerziehenden Müttern und Vätern mit ledigen Kindern im Haushalt.

Geborene

Erfasst werden Lebendgeborene, d. h. Kinder bei denen nach dem vollständigen Verlassen des Mutterleibs das Herz geschlagen, die Nabelschnur pulsiert oder die natürliche Lungenatmung eingesetzt hat. Es handelt

sich um alle Lebendgeborenen am Ort der alleinigen oder Hauptwohnung der Mutter.

Gestorbene

Nachgewiesen werden die Gestorbenen am Ort der alleinigen oder Hauptwohnung. Als Sterbefälle nicht berücksichtigt werden Totgeborene, standesamtlich beurkundete Kriegssterbefälle und gerichtlich für tot erklärte Personen.

Lebenserwartung (durchschnittlich)

Das Ergebnis von Sterbetafelberechnungen ist die durchschnittliche Lebenserwartung. Bezogen auf bestimmte vollendete Lebensjahre kann die durchschnittliche Zahl der noch zu erwartenden Jahre geschlechtsspezifisch ermittelt werden.

Migrationshintergrund

Die Angaben über die Bevölkerung mit Migrationshintergrund entstammen einer Sonderauswertung des Melderegisters. Zu der Bevölkerung mit Migrationshintergrund gehören die ausländische Bevölkerung sowie alle ab 1950 außerhalb von Deutschland Zugewanderte unabhängig von ihrer Nationalität. Dazu zählen auch die in Deutschland geborenen, eingebürgerten früheren Ausländerinnen und Ausländer sowie in Deutschland Geborene mit deutscher Staatsangehörigkeit, bei denen sich der Migrationshintergrund aus der Migrationserfahrung der Eltern oder eines Elternteils ableitet.

Außerdem gehören zu dieser Gruppe seit 2000 auch die (deutschen) Kinder ausländischer Eltern, die die Bedingungen für das Optionsmodell (bei Lebendgeborenen ausländischer Eltern ist seit 01.01.2000 originärer Erwerb der deutschen Staatsangehörigkeit möglich) erfüllen. Nicht zur Bevölkerung mit Migrationshintergrund zählen Flüchtlinge und Vertriebene in Folge des Zweiten Weltkriegs.

Mikrozensus

Der Mikrozensus als Repräsentativstatistik über die Bevölkerung und den Arbeitsmarkt wird seit 1957 als Stichprobe bei einem Prozent der Haushalte jährlich (Ausnahme 1983 und 1984) in der Bundesrepublik Deutschland, seit 1991 auch in den neuen Bundesländern, durchgeführt. In Hamburg sind dies etwa 9 000 Haushalte. Die Erhebung umfasst Angaben zur Erwerbs- und Sozialstruktur und ermittelt Daten über haushalts- und familienstatistische Sachverhalte.

Bis einschließlich 2004 wurden alle zum Mikrozensus ausgewählten Haushalte zu einer festen Berichtswoche – meistens im April – befragt.

Mit dem Mikrozensusgesetz vom 24.06.2004 wurde das Konzept der Stichprobe ab 2005 auf eine kontinuierliche Erhebung mit gleitender Berichtswoche umgestellt mit der Folge, dass die zum Mikrozensus ausgewählten Haushalte gleichmäßig auf alle Kalenderwochen eines Jahres verteilt und befragt werden. Somit liefert der Mikrozensus ab 2005 nicht mehr eine Momentaufnahme einer bestimmten Kalenderwoche des Jahres, sondern Entwicklungen im Durchschnitt des Erhebungsjahres unter Berücksichtigung von saisonalen und konjunkturellen Einflüssen.

Personen in Privathaushalten

Dazu gehören alle zu Privathaushalten zählenden Personen. Personen, die an mehr als einem Wohnort wohnberechtigt sind, rechnen auch dort zur Bevölkerung in Privathaushalten, wo sie nicht zur Bevölkerung gehören. So ist z. B. der abwesende Familienvater, der als Montaguearbeiter in einer anderen Gemeinde zugleich Untermieter ist, einmal am Familienwohnsitz und einmal an dem Ort, an dem er zur Untermiete wohnt, zu den Personen in Privathaushalten gezählt worden.

Privathaushalte

Jede private Personengemeinschaft, die zusammen wohnt und eine gemeinsame Hauswirtschaft führt, sowie jede für sich allein wohnende und wirtschaftende Einzelperson (z. B. als Untermieter) bildet einen Haushalt. Außer Verwandten können zum Haushalt auch familienfremde Personen gehören.

Personen in Gemeinschaftsunterkünften gelten nicht als Privathaushalt. Gemeinschaftsunterkünfte können in ihrem Bereich Privathaushalte (z. B. Haushalt des Heimleiters) beherbergen.

Wanderungen

Die Wanderungsstatistik zählt Zu- und Fortzüge über die Gemeindegrenzen auf der Basis der An- und Abmeldungen sowie der Erklärungen über die Aufgabe bzw. die Änderung der Hauptwohnung, die aufgrund der Meldegesetze bei den Meldebehörden im Lande anfallen. Umzüge innerhalb einer Gemeinde werden nicht erfasst. Der Einzug oder der Auszug aus einer Nebenwohnung wird statistisch nicht erfasst. Eingang in die Statistik findet jeder Einzug in, jeder Auszug aus und jede Änderung einer alleinigen oder Hauptwohnung, sofern Umzüge oder Änderungen über Gemeindegrenzen stattfinden.

1 Bevölkerung in Hamburg am 31.12.2009 nach Alter, Familienstand und Geschlecht

Alter von ... Jahren Familienstand	Insgesamt		Männer		Frauen		
	Anzahl	%	Anzahl	%	Anzahl	%	je 1 000 Männer
unter 1	16 526	0,9	8 550	1,0	7 976	0,9	933
1 - 2	32 769	1,8	16 818	1,9	15 951	1,8	948
3 - 4	30 942	1,7	15 861	1,8	15 081	1,7	951
5 - 9	73 260	4,1	37 532	4,3	35 728	3,9	952
10 - 14	73 659	4,2	37 800	4,4	35 859	4,0	949
15 - 17	45 073	2,5	22 981	2,7	22 092	2,4	961
18 - 20	54 157	3,1	26 879	3,1	27 278	3,0	1 015
21 - 24	92 696	5,2	44 409	5,1	48 287	5,3	1 087
25 - 29	141 607	8,0	68 185	7,9	73 422	8,1	1 077
30 - 34	140 563	7,9	71 685	8,3	68 878	7,6	961
35 - 39	135 579	7,6	70 778	8,2	64 801	7,1	916
40 - 44	158 015	8,9	83 477	9,6	74 538	8,2	893
45 - 54	256 160	14,4	130 686	15,1	125 474	13,8	960
55 - 59	97 063	5,5	46 952	5,4	50 111	5,5	1 067
60 - 64	89 745	5,1	43 612	5,0	46 133	5,1	1 058
65 - 74	192 047	10,8	89 709	10,4	102 338	11,3	1 141
75 und mehr	144 363	8,1	50 709	5,9	93 654	10,3	1 847
Insgesamt	1 774 224	100	866 623	100	907 601	100	1 047
davon							
ledig	866 248	48,8	459 107	53,0	407 141	47,0	887
verheiratet	647 197	36,5	323 270	49,9	323 927	50,1	1 002
verwitwet	107 881	6,1	18 839	17,5	89 042	82,5	4 726
geschieden	152 898	8,6	65 407	42,8	87 491	57,2	1 338

2 Bevölkerungsstand in Hamburg 1975 - 2009

Jahr ¹	Bevölkerung		Deutsche		Ausländer		Ausländeranteil
	insgesamt	darunter Frauen	insgesamt	darunter Frauen	insgesamt	darunter Frauen	
	Anzahl						%
1975	1 717 383	920 108	1 600 987	871 585	116 396	48 523	6,8
1980	1 645 095	877 544	1 497 131	813 821	147 964	63 723	9,0
1985	1 579 884	840 931	1 422 365	770 145	157 519	70 786	10,0
1990	1 652 363	867 873	1 456 265	780 901	196 098	86 972	11,9
1991	1 668 757	873 627	1 456 711	779 893	212 046	93 734	12,7
1992	1 688 785	879 217	1 455 108	777 762	233 677	101 455	13,8
1993	1 702 887	884 635	1 458 274	778 096	244 613	106 539	14,4
1994	1 705 872	885 430	1 456 835	775 869	249 037	109 561	14,6
1995	1 707 901	885 278	1 453 532	772 829	254 369	112 449	14,9
1996	1 707 986	884 085	1 448 514	768 691	259 472	115 394	15,2
1997	1 704 731	881 551	1 444 849	765 159	259 882	116 392	15,2
1998	1 700 089	878 550	1 441 988	762 249	258 101	116 301	15,2
1999	1 704 735	880 049	1 442 864	761 325	261 871	118 724	15,4
2000	1 715 392	884 167	1 453 506	764 514	261 886	119 653	15,3
2001	1 726 363	888 637	1 465 255	768 749	261 108	119 888	15,1
2002	1 728 806	889 800	1 473 687	771 591	255 119	118 209	14,8
2003	1 734 083	891 496	1 481 513	773 176	252 570	118 320	14,6
2004	1 734 830	891 250	1 490 429	775 911	244 401	115 339	14,1
2005	1 743 627	894 160	1 495 715	777 430	247 912	116 730	14,2
2006	1 754 182	898 050	1 505 936	781 221	248 246	116 829	14,2
2007 ^a	1 770 629	904 770	1 517 174	785 773	253 455	118 997	14,3
2008	1 772 100	906 179	1 526 860	790 072	245 240	116 107	13,8
2009	1 774 224	907 601	1 534 853	793 380	239 371	114 221	13,5

¹ 31. Dezember^a siehe Vorbemerkung zum Bevölkerungsstand

3 Vorausschätzung der Bevölkerung in Hamburg bis 2025^a

Alter von ... Jahren		31.12.2010	31.12.2015	31.12.2020	31.12.2025
		Personen insgesamt in 1 000			
unter 5	männlich	41,5	42,9	44,6	44,1
	weiblich	39,2	40,7	42,3	41,8
	zusammen	80,7	83,7	86,9	85,8
5 - 9	männlich	37,5	40,0	41,3	43,4
	weiblich	36,2	38,0	39,3	41,3
	zusammen	73,8	78,1	80,7	84,7
10 - 14	männlich	37,7	36,8	38,9	40,5
	weiblich	35,9	35,6	37,1	38,6
	zusammen	73,6	72,5	76,0	79,0
15 - 19	männlich	38,7	38,3	37,1	38,9
	weiblich	37,4	37,1	36,5	37,5
	zusammen	76,1	75,4	73,6	76,3
20 - 24	männlich	54,0	48,4	47,7	43,2
	weiblich	57,9	50,9	50,3	45,1
	zusammen	111,9	99,3	98,0	88,3
25 - 39	männlich	209,0	209,9	204,5	193,5
	weiblich	208,7	218,6	214,9	203,1
	zusammen	417,8	428,7	419,7	396,8
40 - 64	männlich	314,1	327,5	339,1	342,8
	weiblich	302,2	310,4	321,3	330,1
	zusammen	616,1	638,2	660,3	673,4
unter 15	männlich	116,7	119,7	124,9	128,1
	weiblich	111,5	114,3	119,0	121,7
	zusammen	228,2	234,1	243,7	249,6
15 - 64	männlich	615,8	624,1	628,5	618,5
	weiblich	606,3	617,0	622,8	615,7
	zusammen	1 221,7	1 241,5	1 251,5	1 235,0
65 und mehr	männlich	140,0	146,6	150,1	162,7
	weiblich	194,3	195,4	196,3	206,5
	zusammen	334,0	341,3	347,2	369,0
Insgesamt	männlich	872,2	890,5	904,2	909,6
	weiblich	911,6	926,3	938,2	943,8
	zusammen	1 783,8	1 816,8	1 842,4	1 853,4

^a Basis: Bevölkerungsfortschreibung am 31.12.2008

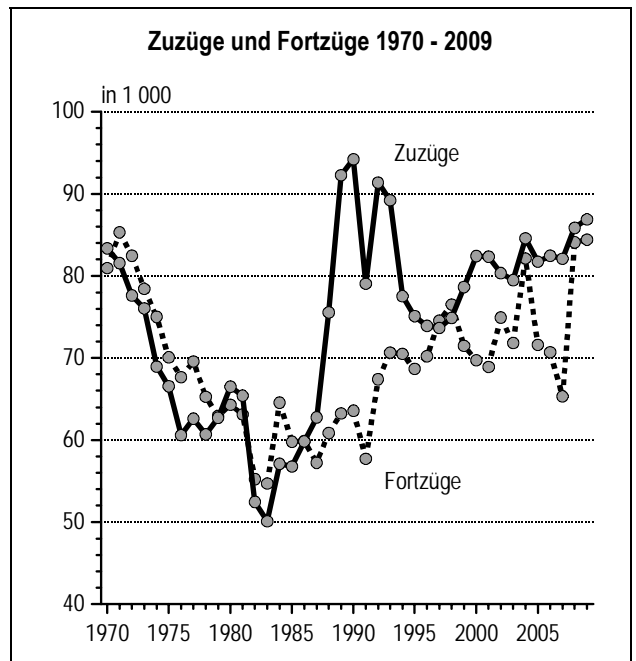
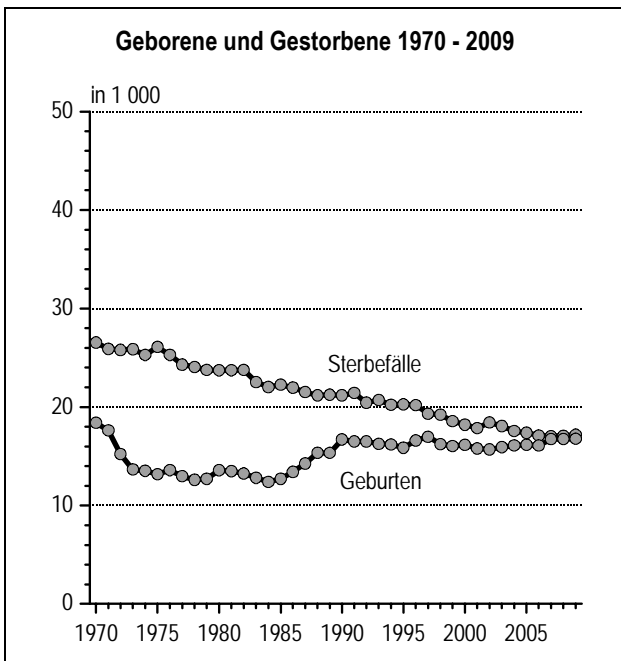
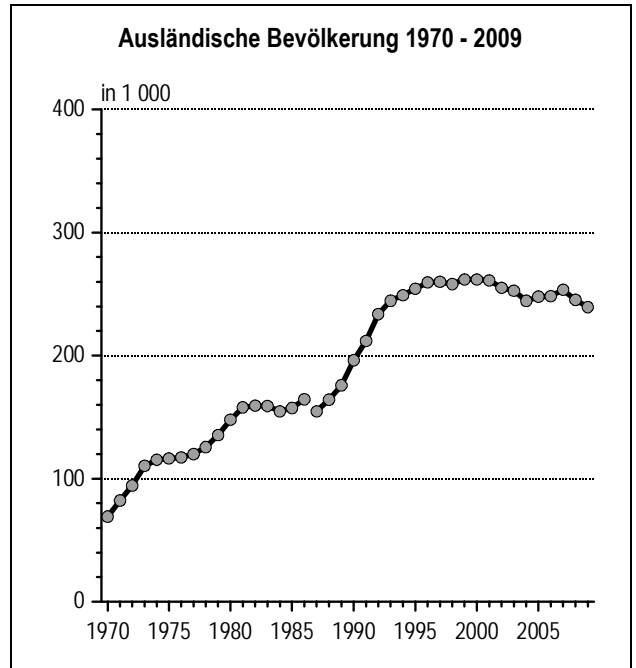
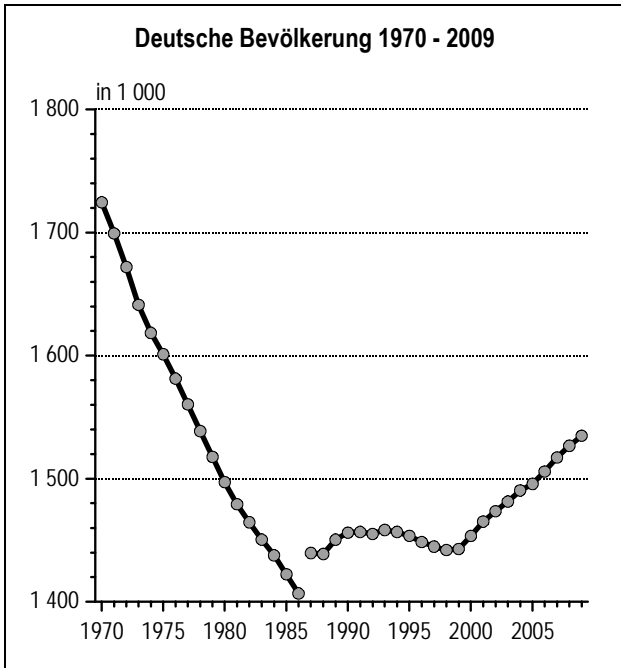
Quelle: 12. Koordinierte Bevölkerungsvorausberechnung (Variante 1-W1)

4 Bevölkerungsentwicklung in Hamburg 1975 - 2009

Jahr	Geborene	Sterbefälle	Sterbe- überschuss	Zuzüge	Fortzüge	Zuzugs- überschuss (+)/ Fortzugs- überschuss (-)	Bevölkerungs- zunahme ¹ (+)/ -abnahme (-) insgesamt
	Anzahl						
1975	13 192	26 099	+ 12 907	66 557	70 069	- 3 512	- 16 419
1980	13 580	23 726	+ 10 146	66 496	64 298	+ 2 198	- 7 948
1985	12 711	22 266	+ 9 555	56 784	59 792	- 3 008	- 12 563
1990	16 693	21 199	+ 4 506	94 215	63 566	+ 30 649	+ 26 143
1991	16 503	21 434	+ 4 931	79 052	57 727	+ 21 325	+ 16 394
1992	16 497	20 444	+ 3 947	91 383	67 408	+ 23 975	+ 20 028
1993	16 257	20 703	+ 4 446	89 208	70 660	+ 18 548	+ 14 102
1994	16 201	20 241	+ 4 040	77 523	70 498	+ 7 025	+ 2 985
1995	15 872	20 276	+ 4 404	75 104	68 671	+ 6 433	+ 2 029
1996	16 594	20 196	+ 3 602	73 908	70 221	+ 3 687	+ 85
1997	16 970	19 328	+ 2 358	73 648	74 545	- 897	- 3 255
1998	16 235	19 228	+ 2 993	74 880	76 529	- 1 649	- 4 642
1999	16 034	18 561	+ 2 527	78 652	71 479	+ 7 173	+ 4 646
2000	16 159	18 210	+ 2 051	82 424	69 716	+ 12 708	+ 10 657
2001	15 786	17 869	+ 2 083	82 352	68 916	+ 13 436	+ 11 353
2002	15 707	18 424	+ 2 717	80 335	74 921	+ 5 414	+ 2 697
2003	15 916	18 072	+ 2 156	79 481	71 829	+ 7 652	+ 5 496
2004	16 103	17 562	+ 1 459	84 590	82 139	+ 2 451	+ 992
2005	16 179	17 374	+ 1 195	81 726	71 602	+ 10 124	+ 8 929
2006	16 089	17 101	+ 1 012	82 443	70 713	+ 11 730	+ 10 718
2007	16 727	17 036	+ 309	82 103	65 324 ^a	+ 16 779 ^a	+ 16 470 ^a
2008	16 751	17 091	+ 340	85 859	84 108	+ 1 751	+ 1 411
2009	16 779	17 188	+ 409	86 879	84 411	+ 2 468	+ 2 059

¹ ohne nachträgliche Berichtigungen^a siehe Vorbemerkung zum Bevölkerungsstand

Grafik: Ausgewählte Zeitreihen für Hamburg



5 Bevölkerung in den Hamburger Stadtteilen am 31.12.2009

Stadtteil Bezirk	Bevölkerung insgesamt	Und zwar					
		unter 18-Jährige	65-Jährige und Ältere	Personen mit Migrationshintergrund		Ausländer/-innen	
		in % der Bevölkerung		Anzahl	in % der Bevölkerung	Anzahl	in % der Bevölkerung
Hamburg-Altstadt	1 673	10,1	12,5	713	42,6	406	24,3
HafenCity	930	8	11,5	238	25,6	132	14,2
Neustadt	11 626	10,6	13,8	4 011	34,5	2 400	20,6
St. Pauli	21 099	12,5	9,3	7 460	35,4	4 601	21,8
St. Georg	9 980	9,7	13,3	3 845	38,5	2 488	24,9
Hammerbrook	1 673	8,4	5,4	738	44,1	495	29,6
Borgfelde	6 611	8,3	16,2	2 428	36,7	1 571	23,8
Hamm-Nord	21 805	9,3	17,6	5 403	24,8	2 893	13,3
Hamm-Mitte	10 893	11,2	15,8	4 458	40,9	2 664	24,5
Hamm-Süd	4 112	14,9	15,9	1 490	36,2	819	19,9
Horn	37 677	15,1	17,1	15 725	41,7	8 452	22,4
Billstedt	69 085	19,2	17,6	32 640	47,2	15 800	22,9
Billbrook	1 210	22,6	10	795	65,7	675	55,8
Rothenburgsort	8 650	16,3	15,9	4 119	47,6	2 295	26,5
Veddel	4 852	21,6	7,2	3 409	70,3	2 369	48,8
Wilhelmsburg	50 091	21,7	14,2	27 724	55,3	16 810	33,6
Kleiner Grasbrook und Steinwerder	1 190	11,5	7,5	682	57,3	528	44,4
Waltershof und Finkenwerder	11 666	17,7	19,9	2 720	23,3	1 586	13,6
Bezirk Hamburg-Mitte¹	280 430	15,8	15,2	118 605	42,3	72 524	25,9
Altona-Altstadt	26 160	14,2	13,6	9 569	36,6	5 402	20,6
Sternschanze	7 610	14	10	2 692	35,4	1 632	21,4
Altona-Nord	21 305	15,4	9,5	7 403	34,7	4 240	19,9
Ottensen	32 970	15	12,8	8 290	25,1	4 342	13,2
Bahrenfeld	26 383	14,7	15,4	7 026	26,6	3 802	14,4
Groß Flottbek	10 559	19,9	22,3	2 175	20,6	1 146	10,9
Othmarschen	12 309	18	23,6	2 638	21,4	1 141	9,3
Lurup	33 604	19,4	19,6	12 730	37,9	5 405	16,1
Osdorf	25 119	18,5	24,2	8 090	32,2	3 316	13,2
Nienstedten	7 021	20,5	25,3	1 342	19,1	639	9,1
Blankenese	12 839	17,4	27,2	2 185	17,0	888	6,9
Iserbrook	10 862	17,4	26	2 013	18,5	778	7,2
Sulldorf	8 920	19,6	21,8	1 656	18,6	779	8,7
Rissen	14 511	16,8	30,2	2 122	14,6	777	5,4
Bezirk Altona	250 172	16,8	18,8	69 931	28,0	34 287	13,7
Eimsbüttel	54 077	11,3	12,5	11 515	21,3	5 973	11,0
Rotherbaum	15 458	13,2	14,4	4 264	27,6	2 184	14,1
Harvestehude	16 387	14,5	19,6	3 824	23,3	1 548	9,4
Hoheluft-West	12 606	11,4	13,4	2 319	18,4	1 100	8,7
Lokstedt	25 003	14,8	22	6 761	27,0	3 281	13,1
Niendorf	39 390	14,9	26,7	6 344	16,1	2 342	5,9
Schnelsen	27 462	19,3	19,5	6 588	24,0	2 732	9,9
Eidelstedt	30 300	15,9	23,3	8 371	27,6	3 756	12,4
Stellingen	22 812	12,7	21,5	6 033	26,4	2 946	12,9
Bezirk Eimsbüttel	243 495	14,2	19,4	56 019	23,0	25 862	10,6
Hoheluft-Ost	9 194	12,1	14,7	1 973	21,5	952	10,4
Eppendorf	22 835	12,9	17,3	4 160	18,2	1 775	7,8
Groß Borstel	7 821	15,3	22,5	1 543	19,7	713	9,1
Alsterdorf	12 881	15,3	20,5	2 818	21,9	1 261	9,8
Winterhude	48 618	11	15,4	10 059	20,7	5 018	10,3
Uhlenhorst	15 445	10,1	21,1	3 273	21,2	1 505	9,7
Hohenfelde	8 854	9,9	17,4	2 616	29,5	1 328	15,0
Barmbek-Süd	30 772	9	16,7	7 054	22,9	3 596	11,7
Dulsberg	17 292	13,4	13	6 779	39,2	3 745	21,7
Barmbek-Nord	37 738	9,2	15,4	8 557	22,7	4 320	11,4
Ohlsdorf	14 517	14,5	18,3	2 715	18,7	1 272	8,8
Fuhlsbüttel	11 822	14,5	21,1	2 017	17,1	957	8,1
Langenhorn	41 172	16,9	21,9	9 299	22,6	4 033	9,8
Bezirk Hamburg-Nord	278 961	12,3	17,7	62 863	22,5	30 475	10,9

¹ einschließlich Stadtteil Neuwerk (42 Personen) und Schiffsbevölkerung (5 565 Personen)

Quelle: Melderegister

Noch 5 Bevölkerung in den Hamburger Stadtteilen am 31.12.2009

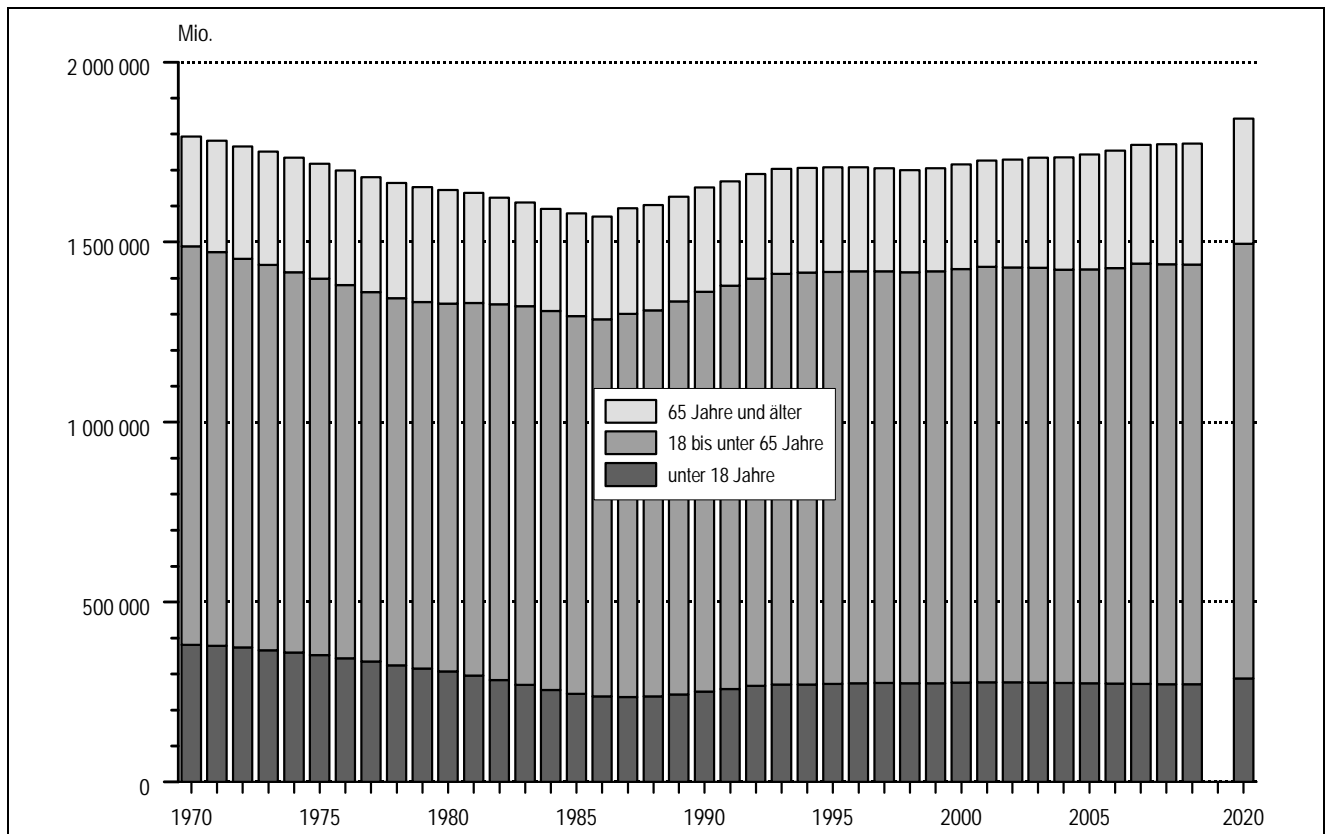
Stadtteil Bezirk	Bevölkerung insgesamt	Und zwar					
		unter 18-Jährige	65-Jährige und Ältere	Personen mit Migrationshintergrund		Ausländer/-innen	
		in % der Bevölkerung		Anzahl	in % der Bevölkerung	Anzahl	in % der Bevölkerung
Eilbek	20 043	9,8	19,5	5 137	25,6	2 510	12,5
Wandsbek	32 003	11,5	21,5	8 258	25,8	4 027	12,6
Marienthal	11 924	13,3	24	2 484	20,8	1 000	8,4
Jenfeld	24 511	19	18,3	11 152	45,5	4 448	18,1
Tonndorf	12 539	14,8	19,7	3 440	27,4	1 483	11,8
Farmsen-Berne	33 315	16,9	20,7	7 778	23,3	2 773	8,3
Bramfeld	50 145	14,3	22,4	10 884	21,7	4 352	8,7
Steilshoop	19 116	19,4	18,2	7 707	40,3	3 553	18,6
Wellingsbüttel	9 903	17,1	28,8	1 489	15,0	508	5,1
Sasel	22 552	18,2	24,9	2 904	12,9	967	4,3
Poppenbüttel	22 041	14,9	32,1	3 448	15,6	1 075	4,9
Hummelsbüttel	16 921	16,8	23,2	4 866	28,8	1 798	10,6
Lemsahl-Mellingstedt	6 440	19,4	17,9	761	11,8	251	3,9
Duvenstedt	6 204	25,8	17,7	868	14,0	408	6,6
Wohldorf-Ohlstedt	4 392	21,7	21,9	591	13,5	206	4,7
Bergstedt	9 728	20	22,5	1 026	10,5	270	2,8
Volksdorf	19 890	20,6	25,3	2 833	14,2	922	4,6
Rahlstedt	86 768	17,2	23,3	21 019	24,2	7 372	8,5
Bezirk Wandsbek	408 435	16,4	22,6	96 645	23,7	37 923	9,3
Lohbrügge	38 657	16,1	24,8	12 386	32,0	3 798	9,8
Bergedorf	40 638	17,8	17,5	11 997	29,5	3 871	9,5
Curslack	3 742	20,6	15,1	707	18,9	482	12,9
Altengamme	2 192	19,4	20,4	115	5,2	49	2,2
Neuengamme	3 462	17,2	20,4	190	5,5	64	1,8
Kirchwerder	9 023	18,4	19,6	507	5,6	183	2,0
Ochsenwerder	2 303	17,9	21,4	194	8,4	96	4,2
Reitbrook	480	13,1	25,4	28	5,8	2	0,4
Allermöhe	15 388	26,6	7,8	8 157	53,0	2 417	15,7
Billwerder	1 318	14,8	20	229	17,4	120	9,1
Moorfleet	1 129	18,4	14,8	191	16,9	74	6,6
Tatenberg	512	19,3	20,3	38	7,4	14	2,7
Spadenland	494	19,8	18,4	27	5,5	13	2,6
Bezirk Bergedorf	119 338	18,5	18,9	34 766	29,1	11 183	9,4
Harburg	21 531	14,3	13,5	10 307	47,9	6 664	31,0
Neuland und Gut Moor	1 365	18,2	18	298	21,8	141	10,3
Wilstorf	15 958	15,2	22,1	4 866	30,5	2 456	15,4
Rönneburg	3 233	20,4	17,9	764	23,6	267	8,3
Langenbek	4 142	17	20,9	948	22,9	252	6,1
Sinstorf	3 370	20	20,8	914	27,1	486	14,4
Marmstorf	8 811	15,5	31,1	1 699	19,3	653	7,4
Eißendorf	23 433	15,8	22,5	6 995	29,9	3 104	13,2
Heimfeld	20 117	17,3	17,6	7 108	35,3	3 550	17,6
Moorburg und Altenwerder	771	19,3	13,4	73	9,5	28	3,6
Hausbruch	17 136	21,2	18,9	7 954	46,4	2 289	13,4
Neugraben-Fischbek	26 729	18,2	22,4	9 068	33,9	2 621	9,8
Francop	636	17,6	20	40	6,3	18	2,8
Neuenfelde	4 453	22,1	16	1 711	38,4	1 053	23,6
Cranz	744	15,2	19,4	176	23,7	82	11,0
Bezirk Harburg	152 429	17,2	20,1	52 921	34,7	23 664	15,5
Hamburg¹	1 733 260	15,6	19,1	491 750	28,4	235 918	13,6

¹ einschließlich Stadtteil Neuwerk (42 Personen) und Schiffsbevölkerung (5 565 Personen)

Quelle: Melderegister

6 Bevölkerung in Hamburg 1975 - 2009 nach Altersgruppen

Jahr ¹	Bevölkerung insgesamt	Davon im Alter von ... Jahren						
		0 - 5	6 - 9	10 - 17	18 - 29	30 - 44	45 - 64	65 und älter
1970	1 793 640	134 149	95 247	151 642	283 795	376 810	446 651	305 346
1975	1 717 383	86 465	88 063	177 460	264 128	383 335	399 971	317 961
1980	1 645 095	75 182	55 251	176 570	275 170	373 577	374 008	315 337
1985	1 579 884	74 739	46 763	123 519	300 918	335 334	413 555	285 056
1990	1 652 363	89 854	53 400	108 344	324 398	348 653	436 926	290 788
1991	1 668 757	93 709	54 143	111 051	323 301	359 228	437 379	289 946
1992	1 688 785	96 656	55 389	115 387	322 512	370 533	438 794	289 514
1993	1 702 887	97 685	57 258	115 762	318 481	383 426	439 931	290 344
1994	1 705 872	96 455	59 992	114 980	307 721	395 162	441 108	290 454
1995	1 707 901	95 134	61 725	116 009	296 520	405 851	442 407	290 255
1996	1 707 986	94 033	63 379	117 135	284 837	417 420	442 841	288 341
1997	1 704 731	93 618	63 786	118 129	273 368	426 609	443 361	285 860
1998	1 700 089	92 770	62 767	118 973	264 827	435 165	442 226	283 361
1999	1 704 735	92 870	62 070	119 874	262 541	442 003	439 648	285 729
2000	1 715 392	93 259	60 785	122 162	264 324	448 712	436 472	289 678
2001	1 726 363	93 438	59 678	124 170	265 934	454 481	433 837	294 825
2002	1 728 806	92 587	59 488	125 093	267 307	454 596	430 621	299 114
2003	1 734 083	91 651	60 020	124 957	271 211	452 695	428 298	305 251
2004	1 734 830	90 923	60 030	124 292	275 513	448 994	424 163	310 915
2005	1 743 627	91 105	60 144	123 264	278 120	448 001	424 371	318 622
2006	1 754 182	91 680	59 392	122 183	281 524	448 447	425 317	325 639
2007 ^a	1 770 629	93 120	58 586	121 478	287 190	449 041	431 199	330 015
2008	1 772 100	94 314	58 096	119 344	288 724	442 197	436 071	333 354
2009	1 772 224	95 347	58 150	118 732	288 460	434 157	442 968	336 410

¹ 31. Dezember^a siehe Vorbemerkung zum Bevölkerungsstand
Grafik: Bevölkerungsstand 1970 - 2009 und Vorausberechnung der Bevölkerung bis 2020 in Hamburg nach Altersgruppen


7 Ausländische Bevölkerung in Hamburg 1975 - 2009 nach Altersgruppen

Jahr ¹	Ausländerinnen/ Ausländer insgesamt	Davon im Alter von ... Jahren						
		0 - 5	6 - 9	10 - 17	18 - 29	30 - 44	45 - 64	65 und älter
1975	116 396	13 780	6 147	9 424	35 347	37 303	11 553	2 842
1980	147 964	15 193	10 497	17 577	35 251	48 337	16 955	4 154
1985	157 519	13 000	8 792	19 175	35 173	50 936	25 007	5 436
1990	196 098	17 614	10 941	23 828	48 217	56 294	34 345	4 859
1991	212 046	19 112	11 345	25 503	54 562	59 080	37 130	5 314
1992	233 677	20 774	11 971	29 089	63 110	62 887	39 992	5 854
1993	244 613	21 312	12 619	28 500	67 734	65 464	42 590	6 394
1994	249 037	20 848	13 263	27 223	68 389	67 427	44 886	7 001
1995	254 369	20 262	13 777	26 999	68 272	70 133	47 153	7 773
1996	259 472	20 043	14 135	27 026	68 467	72 861	48 539	8 401
1997	259 882	19 808	14 020	26 581	67 496	73 736	49 310	8 931
1998	258 101	19 304	13 542	26 130	65 693	74 948	49 041	9 443
1999	261 871	19 243	13 116	25 899	65 869	77 222	50 069	10 453
2000	261 886	17 464	12 539	25 589	65 200	79 006	50 910	11 178
2001	261 108	15 477	11 842	24 862	64 548	80 568	51 704	12 107
2002	255 119	13 196	11 084	23 925	62 231	80 929	51 093	12 661
2003	252 570	11 246	10 819	22 985	60 491	81 855	51 311	13 863
2004	244 401	9 418	10 583	21 887	57 775	81 790	49 254	13 694
2005	247 912	7 850	10 419	21 140	56 620	85 666	51 476	14 741
2006	248 246	7 318	9 007	20 304	54 697	88 862	52 447	15 611
2007 ^a	253 455	6 862	7 636	19 812	55 014	92 501	54 758	16 872
2008	245 240	6 635	6 417	18 718	51 574	90 090	54 520	17 286
2009	239 371	7 020	5 421	18 601	48 865	86 847	54 701	17 916

¹ 31. Dezember

^a siehe Vorbemerkung zum Bevölkerungsstand

8 Bevölkerung in Hamburg 1975 - 2009 nach dem Familienstand

Jahr ¹	Bevölkerung insgesamt	Frauen				Männer			
		ledig	verheiratet	verwitwet	geschieden	ledig	verheiratet	verwitwet	geschieden
1975	1 171 383	292 679	412 119	156 170	59 140	318 365	415 300	25 057	38 553
1980	1 645 095	295 246	372 097	149 973	60 228	329 793	372 307	24 351	41 100
1985	1 579 884	295 300	338 102	140 696	66 833	331 632	335 881	23 083	48 357
1990	1 652 363	306 360	353 273	134 880	73 360	349 330	359 331	24 394	51 435
1991	1 668 757	313 681	352 859	132 865	74 222	359 550	358 977	24 318	52 285
1992	1 688 785	320 237	353 610	130 651	74 719	372 687	359 880	24 243	52 758
1993	1 702 887	327 970	352 818	128 417	75 430	382 091	358 456	24 124	53 581
1994	1 705 872	332 823	350 384	125 887	76 336	386 501	355 231	24 125	54 585
1995	1 707 901	337 133	347 362	123 453	77 330	390 717	352 025	24 059	55 822
1996	1 707 986	341 526	343 400	120 999	78 160	395 832	347 295	23 939	56 835
1997	1 704 731	345 238	338 189	118 347	79 777	399 406	341 240	23 921	58 613
1998	1 700 089	349 202	332 703	115 396	81 249	402 479	335 191	23 627	60 242
1999	1 704 735	338 859	353 962	109 502	77 726	393 943	361 327	17 655	51 761
2000	1 715 392	346 827	351 859	107 331	78 150	402 655	357 447	17 789	53 334
2001	1 726 363	354 994	348 954	105 174	79 515	410 790	354 460	17 804	54 672
2002	1 728 806	361 326	344 713	102 747	81 014	415 029	350 089	17 777	56 111
2003	1 734 083	367 774	340 442	100 469	82 811	421 342	345 548	17 758	57 939
2004	1 734 830	373 729	334 725	98 267	84 529	426 927	338 985	17 925	59 743
2005	1 743 627	380 008	330 972	96 144	87 036	432 742	336 270	18 035	62 420
2006	1 754 182	386 863	327 927	94 285	88 975	439 967	333 434	18 257	64 474
2007 ^a	1 770 629	396 258	327 149	92 672	88 691	450 622	331 752	18 433	65 052
2008	1 772 100	455 446	326 775	18 641	65 059	402 410	324 927	90 761	88 081
2009	1 774 224	407 141	323 927	89 042	87 491	459 107	323 270	18 839	65 407

¹ 31. Dezember

^a siehe Vorbemerkung zum Bevölkerungsstand

9 Geborene von Hamburgerinnen und Familienstand der Eltern 1975 - 2009

Jahr	Geborene insgesamt	Davon			Bei den Geborenen, bei denen die Eltern verheiratet waren, waren			
		von verheirateter Mutter	von unverheirateter Mutter		beide Elternteile deutsch	ein Elternteil deutsch, einer ausländisch	beide Elternteile ausländisch ¹	
			Anzahl	%			davon Kind	
							ausländisch	deutsch
1975	13 192	11 886	1 306	9,9	8 911	738	-	-
1980	13 580	11 710	1 870	13,8	8 442	987	-	-
1985	12 711	10 458	2 253	17,7	7 815	971	-	-
1990	16 693	13 470	3 223	19,3	9 587	1 237	-	-
1991	16 503	13 103	3 400	20,6	9 128	1 396	-	-
1992	16 497	12 990	3 507	21,3	8 838	1 405	-	-
1993	16 257	12 772	3 485	21,4	8 629	1 407	-	-
1994	16 201	12 622	3 579	22,1	8 464	1 441	-	-
1995	15 872	12 287	3 585	22,6	8 029	1 587	-	-
1996	16 594	12 794	3 800	22,9	8 069	1 862	-	-
1997	16 970	12 980	3 990	23,5	8 192	1 959	-	-
1998	16 235	12 224	4 011	24,7	7 565	2 020	-	-
1999	16 034	11 757	4 277	26,7	7 251	2 015	-	-
2000	16 159	11 619	4 540	28,1	6 894	2 258	1 329	1 138
2001	15 786	11 193	4 594	29,1	6 708	2 329	1 100	1 056
2002	15 707	11 041	4 666	29,7	6 447	2 473	1 021	1 100
2003	15 916	11 110	4 806	30,2	6 541	2 666	885	1 018
2004	16 103	11 250	4 853	30,1	6 565	2 868	844	973
2005	16 179	10 990	5 189	32,1	6 421	2 722	665	1 182
2006	16 089	10 771	5 318	33,1	6 263	2 798	615	1 095
2007	16 727	11 087	5 640	33,7	6 598	2 839	557	1 093
2008	16 751	10 863	5 888	35,2	6 627	2 713	701	822
2009	16 779	10 818	5 961	35,5	6 611	2 699	986	522

¹ Bei Lebendgeborenen ausländischer Eltern ist seit 01.01.2000 originärer Erwerb der deutschen Staatsangehörigkeit möglich (§ 4 Abs.3 StAG).

10 Geborene, Frauen im gebärfähigen Alter und Fruchtbarkeitsziffern in Hamburg 1975 - 2009

Jahr	Geborene			Frauen im Alter von 15 bis 44 Jahren ¹ insgesamt	Fruchtbarkeitsziffern ² insgesamt
	insgesamt	von deutschen Frauen	von ausländischen Frauen		
1975	13 192	10 415	2 777	344 970	38,2
1980	13 580	10 701	2 879	347 851	39,0
1985	12 711	10 439	2 272	336 734	37,7
1990	16 693	13 088	3 605	345 703	48,3
1991	16 503	12 845	3 658	350 783	47,0
1992	16 497	12 572	3 925	354 467	46,5
1993	16 257	12 307	3 950	358 272	45,4
1994	16 201	12 255	3 946	360 043	45,0
1995	15 872	11 868	4 004	360 514	44,0
1996	16 594	12 184	4 410	361 338	45,9
1997	16 970	12 528	4 442	361 297	47,0
1998	16 235	11 912	4 323	360 586	45,0
1999	16 034	11 783	4 251	361 459	44,4
2000	16 159	11 718	4 441	366 599	44,1
2001	15 786	11 564	4 222	370 771	42,6
2002	15 707	11 386	4 321	373 770	42,0
2003	15 916	11 743	4 173	376 243	42,3
2004	16 103	11 915	4 188	377 940	42,6
2005	16 179	11 852	4 327	379 300	42,7
2006	16 089	11 902	4 187	380 108	42,3
2007	16 727	12 465	4 262	382 411	43,7
2008	16 751	12 683	4 068	383 153	43,7
2009	16 779	12 737	4 042	381 826	43,9

¹ Jahresdurchschnitt

² Lebendgeborene je 1 000 Frauen im Alter von 15 bis 44 Jahren

11 Eheschließungen und Staatsangehörigkeit der Ehepartner in Hamburg 1990 - 2009

Jahr	Eheschließungen	Bei den Eheschließungen waren			
		beide Partner Deutsche	der Mann Deutscher, die Frau Ausländerin	die Frau Deutsche, der Mann Ausländer	beide Partner Ausländer
1990	9 938	8 101	676	901	260
1991	9 241	7 639	672	710	220
1992	9 006	7 352	705	705	244
1993	8 572	6 940	699	690	243
1994	8 537	6 723	788	762	264
1995	8 242	6 315	835	799	293
1996	7 886	5 985	848	750	303
1997	7 800	5 753	871	858	318
1998	7 994	5 984	940	753	317
1999	8 298	6 282	920	757	339
2000	7 865	5 837	944	718	366
2001	7 020	5 135	877	704	304
2002	6 999	5 177	849	672	301
2003	6 959	5 103	895	667	294
2004	6 793	5 220	753	570	250
2005	6 976	5 563	670	520	223
2006	6 921	5 515	706	489	211
2007	6 661	5 386	615	478	182
2008	6 615	5 403	593	442	177
2009	7 231	5 667	768	602	194

12 Durchschnittsalter der Eheschließenden in Hamburg 1990 - 2009 nach dem bisherigen Familienstand

Jahr	Bisheriger Familienstand der Frau			Frauen insgesamt	Bisheriger Familienstand des Mannes			Männer insgesamt
	ledig	geschieden	verwitwet		ledig	geschieden	verwitwet	
1990	27,5	39,4	52,1	31,0	29,7	43,3	61,4	34,0
1991	27,9	40,6	53,7	31,6	30,1	44,0	59,9	34,5
1992	28,1	40,7	51,3	31,7	30,3	44,2	62,3	34,6
1993	28,6	41,1	51,3	32,2	30,9	45,0	61,8	35,1
1994	28,6	40,6	51,3	32,2	30,9	44,5	61,2	35,1
1995	28,9	41,6	50,7	32,6	31,2	45,2	61,9	35,6
1996	29,1	40,9	50,3	32,6	31,3	45,3	61,0	35,6
1997	29,4	41,7	50,3	33,0	31,7	45,5	62,0	35,9
1998	29,6	42,0	51,2	33,2	32,0	45,8	62,3	36,2
1999	30,1	42,4	50,6	33,8	32,6	46,0	61,4	36,8
2000	30,0	42,7	52,1	33,5	32,6	46,1	61,4	36,7
2001	30,3	43,2	51,2	33,9	32,9	46,8	62,7	37,1
2002	30,4	42,7	51,8	33,7	33,0	46,5	59,4	36,8
2003	30,6	43,6	50,0	34,0	33,2	46,9	60,6	37,2
2004	30,8	43,3	52,3	34,2	33,6	46,5	62,8	37,4
2005	31,2	43,2	51,0	34,4	33,9	47,2	62,5	37,6
2006	31,3	44,4	53,7	34,6	33,9	47,3	64,7	37,8
2007	31,6	44,5	51,3	34,8	34,1	47,8	62,2	38,0
2008	31,6	45,1	52,4	34,9	34,3	48,3	64,4	38,2
2009	31,6	45,2	53,8	34,8	34,2	48,4	64,5	38,0

13 Eheschließungen in Hamburg 2009 nach dem früheren Familienstand der Partner

Früherer Familienstand der Frau	Früherer Familienstand des Mannes			Insgesamt
	ledig	verwitwet	geschieden	
Ledig	4 773	24	781	5 578
Verwitwet	15	18	44	77
Geschieden	657	80	839	1 576
Insgesamt	5 445	122	1 664	7 231

14 Ehescheidungen in Hamburg 1990 - 2009 nach der Dauer der Ehe

Jahr	Insgesamt	Mit einer Dauer der Ehe von ... Jahren						
		unter 1	1 - 4	5 - 9	10 - 14	15 - 19	20 - 24	25 und mehr
1990	4 203	2	950	1 247	678	458	402	466
1991	4 361	2	1 007	1 298	704	447	374	529
1992	4 028	-	938	1 272	649	435	318	416
1993	4 303	2	974	1 397	710	433	357	430
1994	4 545	3	1 008	1 489	793	438	306	508
1995	4 652	2	867	1 643	777	468	353	542
1996	4 306	2	854	1 558	711	433	288	460
1997	5 092	8	899	1 877	867	551	368	522
1998	4 968	4	893	1 714	961	558	323	515
1999	4 341	2	734	1 534	837	519	298	417
2000	4 637	2	766	1 631	944	496	341	457
2001	4 328	1	750	1 585	843	481	292	376
2002	4 560	5	716	1 697	874	535	306	427
2003	4 989	4	740	1 821	1 016	599	369	440
2004	4 892	3	742	1 779	978	618	328	444
2005	4 994	3	744	1 730	1 005	666	353	493
2006	4 583	2	669	1 606	910	585	363	448
2007	4 385	1	675	1 519	837	574	362	417
2008	4 476	1	625	1 507	905	631	390	417
2009	3 970	1	538	1 368	805	534	324	400

15 Durchschnittliche Lebenserwartung der Bevölkerung in Jahren

Vollendete Lebensjahre	Deutsches Reich/Bundesrepublik Deutschland (errechnet nach der Absterbeordnung der Jahre)									
	1901/1910	1970/1972	1986/1988	1998/2000	2006/2008	1901/1910	1970/1972	1986/1988	1998/2000	2006/2008
	Männer					Frauen				
0	44,82	67,41	72,21	74,78	77,17	48,33	73,83	78,68	80,82	82,40
1	55,12	68,20	71,88	74,15	76,49	57,20	74,32	78,23	80,14	81,67
5	55,15	64,49	68,02	70,24	72,55	57,27	70,56	74,35	76,21	77,73
10	51,16	59,68	63,10	65,28	67,58	53,35	65,70	69,40	71,25	72,76
15	46,71	54,81	58,17	60,33	62,62	49,00	60,79	64,46	66,29	67,79
20	42,56	50,21	53,37	55,52	57,74	44,84	55,97	59,55	61,38	62,85
25	38,59	45,65	48,65	50,76	52,91	40,84	51,14	54,66	56,47	57,92
30	34,55	41,00	43,88	45,96	48,06	36,94	46,30	49,77	51,56	52,99
35	30,53	36,35	39,14	41,17	43,23	33,04	41,50	44,91	46,67	48,07
40	26,64	31,77	34,46	36,46	38,44	29,16	36,77	40,11	41,84	43,20
45	22,94	27,33	29,88	31,89	33,76	25,25	32,14	35,40	37,09	38,40
50	19,43	23,05	25,50	27,48	29,27	21,35	27,65	30,78	32,45	33,71
55	16,16	19,02	21,37	23,25	24,99	17,64	23,32	26,28	27,92	29,15
60	13,14	15,31	17,55	19,25	20,93	14,17	19,12	21,95	23,50	24,71
65	10,40	12,06	14,05	15,56	17,11	11,09	15,18	17,82	19,25	20,41
70	7,99	9,35	10,90	12,30	13,54	8,45	11,63	13,96	15,25	16,25
75	5,97	7,17	8,21	9,42	10,34	6,30	8,59	10,48	11,61	12,38
80	4,38	5,36	6,06	7,01	7,65	4,65	6,16	7,57	8,47	8,97
85	3,18	3,92	4,43	5,11	5,46	3,40	4,37	5,34	5,93	6,19
90	2,35	2,81	3,25	3,95	3,84	2,59	3,16	3,74	4,13	4,15

Quelle: Statistisches Bundesamt

16 Gestorbene in Hamburg 2009 nach Alter und Familienstand

Alter von ... Jahren	Männer					Frauen				
	insgesamt	davon				insgesamt	davon			
		ledig	verheiratet	verwitwet	geschieden		ledig	verheiratet	verwitwet	geschieden
0 - 1	33	33	-	-	-	30	30	-	-	-
1 - 4	8	8	-	-	-	8	8	-	-	-
5 - 9	2	2	-	-	-	4	4	-	-	-
10 - 14	2	2	-	-	-	3	3	-	-	-
15 - 19	10	10	-	-	-	3	3	-	-	-
20 - 24	15	14	1	-	-	10	9	1	-	-
25 - 29	29	22	7	-	-	19	15	2	-	2
30 - 34	44	29	11	-	4	21	14	4	-	3
35 - 39	72	43	19	-	10	30	16	11	1	2
40 - 44	152	82	40	-	30	73	28	31	-	14
45 - 49	210	92	61	4	53	134	40	63	2	29
50 - 54	311	104	119	6	82	193	41	91	7	54
55 - 59	404	108	173	5	118	228	29	110	28	61
60 - 64	558	118	284	25	131	340	44	156	57	83
65 - 69	897	164	479	70	184	555	56	248	116	135
70 - 74	1 188	136	738	135	179	777	69	327	254	127
75 - 79	1 030	77	664	181	108	993	90	270	500	133
80 - 84	1 282	53	789	356	84	1 639	172	309	997	161
85 - 89	986	30	567	348	41	2 175	193	208	1 581	193
90 und mehr	589	13	250	312	14	2 131	189	71	1 718	153
Insgesamt	7 822	1 140	4 202	1 442	1 038	9 366	1 053	1 902	5 261	1 150

17 Wanderungen zwischen Hamburg und den (Land-)Kreisen der Metropolregion 2008 und 2009

Kreis/Landkreis	2008			2009		
	Zuzüge	Fortzüge	Saldo	Zuzüge	Fortzüge	Saldo
Dithmarschen	416	400	+ 16	519	409	+ 110
Herzogtum Lauenburg	2 094	2 548	- 454	2 167	2 638	- 471
Pinneberg	3 827	5 222	- 1 395	4 029	5 553	- 1 524
Segeberg	2 991	3 632	- 641	2 961	3 606	- 645
Steinburg	761	635	+ 126	576	531	+ 45
Stormarn	3 491	4 870	- 1 379	3 507	4 984	- 1 477
nördliche Kreise zusammen	13 580	17 307	- 3 727	13 759	17 721	- 3 962
Cuxhaven	380	290	+ 90	382	249	+ 133
Harburg	3 079	4 186	- 1 107	3 186	4 467	- 1 281
Lüchow-Dannenberg	191	160	+ 31	160	158	+ 2
Lüneburg	1 209	1 070	+ 139	1 082	1 168	- 86
Rotenburg (Wümme)	410	372	+ 38	444	378	+ 66
Soltau-Fallingb.ostel	312	310	+ 2	340	296	+ 44
Stade	1 230	1 379	- 149	1 230	1 388	- 158
Uelzen	309	248	+ 61	275	275	+ 0
südliche Landkreise zusammen	7 120	8 015	- 895	7 099	8 379	- 1 280
Insgesamt	20 700	25 322	- 4 622	20 858	26 100	- 5 242
darunter Umland ¹	16 712	21 837	- 5 125	17 080	22 636	- 5 556

¹ Herzogtum Lauenburg, Pinneberg, Segeberg, Stormarn, Harburg und Stade

18 Zu- und Fortzüge nach bzw. aus Hamburg über die Landesgrenze 2009 nach Alter und Geschlecht

Alter von ... Jahren	Zuzüge			Fortzüge			Wanderungsgewinn (+) oder -verlust (-)		
	insgesamt	männlich	weiblich	insgesamt	männlich	weiblich	insgesamt	männlich	weiblich
unter 5	2 645	1 371	1 274	3 438	1 787	1 651	- 793	- 416	- 377
5 - 9	1 892	1 017	875	2 176	1 097	1 079	- 284	- 80	- 204
10 - 14	1 825	896	929	1 749	846	903	+ 76	+ 50	+ 26
15 - 19	5 400	2 284	3 116	3 017	1 403	1 614	+ 2 383	+ 881	+ 1 502
20 - 24	18 944	8 549	10 395	11 519	5 423	6 096	+ 7 425	+ 3 126	+ 4 299
25 - 29	19 085	9 870	9 215	15 313	7 834	7 479	+ 3 772	+ 2 036	+ 1 736
30 - 34	11 764	7 074	4 690	12 633	7 377	5 256	- 869	- 303	- 566
35 - 39	7 441	4 818	2 623	9 179	5 822	3 357	- 1 738	- 1 004	- 734
40 - 44	5 826	3 733	2 093	7 657	4 912	2 745	- 1 831	- 1 179	- 652
45 - 49	4 288	2 685	1 603	6 152	3 966	2 186	- 1 864	- 1 281	- 583
50 - 54	2 758	1 785	973	3 192	2 055	1 137	- 434	- 270	- 164
55 - 59	1 591	979	612	2 107	1 284	823	- 516	- 305	- 211
60 - 64	949	510	439	1 706	987	719	- 757	- 477	- 280
65 - 69	815	415	400	1 378	777	601	- 563	- 362	- 201
70 - 74	558	265	293	1 007	498	509	- 449	- 233	- 216
75 und mehr	1 098	308	790	2 188	670	1 518	- 1 090	- 362	- 728
Insgesamt	86 879	46 559	40 320	84 411	46 738	37 673	+ 2 468	- 179	+ 2 647

19 Ausländerinnen und Ausländer in Hamburg am 31.12.2009 nach ausgewählten Staatsangehörigkeiten

	Insgesamt	%	Davon			Insgesamt	%	Davon	
			männlich	weiblich				männlich	weiblich
Europa	164 151	69,6	83 674	80 477	Afrika	15 712	6,7	9 049	6 663
Länder der EU	70 530	29,9	35 894	34 636	darunter				
davon					Ägypten	1 249	0,5	857	392
Belgien	486	0,2	242	244	Algerien	541	0,2	427	114
Bulgarien	2 961	1,3	1 567	1 394	Angola	41	0,0	32	9
Dänemark	1 496	0,6	657	839	Ghana	5 196	2,2	2 418	2 778
Estland	305	0,1	83	222	Kongo dem. Republik	92	0,0	54	38
Finnland	820	0,3	202	618	Liberia	129	0,1	83	46
Frankreich	3 771	1,6	1 878	1 893	Marokko	751	0,3	477	274
Griechenland	6 141	2,6	3 390	2 751	Nigeria	1 100	0,5	727	373
Irland	373	0,2	212	161	Togo	1 531	0,6	847	684
Italien	5 966	2,5	3 682	2 284	Tunesien	1 131	0,5	737	394
Lettland	548	0,2	198	350	Amerika	9 679	4,1	4 081	5 598
Litauen	764	0,3	264	500	darunter				
Luxemburg	119	0,1	63	56	Brasilien	1 423	0,6	444	979
Malta	17	0,0	9	8	Kanada	522	0,2	243	279
Niederlande	2 195	0,9	1 241	954	Vereinigte Staaten	2 732	1,2	1 380	1 352
Österreich	3 936	1,7	2 108	1 828	Asien	44 204	18,7	24 086	20 118
Polen	20 027	8,5	9 376	10 651	darunter				
Portugal	8 527	3,6	4 522	4 005	Afghanistan	11 951	5,1	6 065	5 886
Rumänien	2 430	1,0	1 339	1 091	China	3 299	1,4	1 613	1 686
Schweden	1 066	0,5	455	611	Indien	2 471	1,0	1 611	860
Slowakei	311	0,1	93	218	Indonesien	1 104	0,5	575	529
Slowenien	204	0,1	107	97	Irak	731	0,3	460	271
Spanien	3 117	1,3	1 521	1 596	Iran	6 044	2,6	3 328	2 716
Tschechien	509	0,2	208	301	Japan	1 327	0,6	530	797
ehem. Tschecho- slowakei	166	0,1	83	83	Korea, Republik	914	0,4	363	551
Ungarn	716	0,0	325	391	Libanon	796	0,3	471	325
Vereinigtes Königreich	3 698	1,6	2 143	1 555	Pakistan	1 226	0,5	651	575
Zypern	27	0,0	9	18	Philippinen	4 291	1,8	3 722	569
übriges Europa	93 455	0,4	47 697	45 758	Sri Lanka	380	0,2	245	135
darunter	70 696	30	35 977	34 719	Syrien	403	0,2	261	142
Albanien	413	0,2	232	181	Thailand	1 495	0,6	326	1 169
Norwegen	437	0,2	191	246	Vietnam	1 578	0,7	705	873
ehem. Serbien und Montenegro	12 001	5,1	5 970	6 031	Australien und Ozeanien	843	0,4	569	274
Schweiz	1 234	0,5	544	690	darunter				
ehem. Sowjetunion	171	0,1	67	104	Australien	443	0,2	223	220
Türkei	53 038	22,5	28 444	24 594	staatenlos	341	0,1	246	95
					ungeklärt	935	0,4	652	283
					ohne Angaben	1 329	0,6	930	399
					Insgesamt	235 918	100	122 389	113 529

Quelle: Melderegister

20 Einbürgerungen in Hamburg 2009 nach ausgewählten Staatsangehörigkeiten

Land der vorherigen Staatsangehörigkeit	Insgesamt	Davon im Alter von ... Jahren							
		unter 6	6 - 15	16 - 17	18 - 22	23 - 34	35 - 44	45 - 59	60 und älter
Europa	1 575	16	296	99	207	490	306	129	32
davon									
EU-Staaten	390	1	23	11	33	135	113	56	18
darunter									
Polen	185	1	4	4	25	67	58	23	3
übriges Europa	1 185	15	273	88	174	355	193	73	14
darunter									
Türkei	746	8	157	63	126	231	121	34	6
Russische Föderation	65	1	8	6	10	14	15	9	2
Serbien ¹	110	3	47	3	12	25	15	3	2
Montenegro ¹	12	–	6	–	2	1	1	2	–
Ukraine	48	–	5	3	2	21	11	4	2
Bosnien und Herzegowina	46	–	7	–	9	15	8	7	–
Kroatien	15	–	2	2	2	4	5	–	–
Mazedonien	43	1	13	4	3	15	5	2	–
Afrika	464	17	78	15	20	127	136	59	12
Amerika	176	4	6	5	7	53	62	27	12
Asien	1 455	49	191	63	218	436	245	162	91
Australien und Ozeanien	–	–	–	–	–	–	–	–	–
Staatenlos, ungeklärt und ohne Angabe	36	3	4	3	3	4	11	6	2
Insgesamt	3 706	89	575	185	455	1 110	760	383	149

¹ ab 01.08.2006

21 Zu- und Fortzüge nach bzw. aus Hamburg 1975 - 2009 nach Herkunfts- bzw. Zielgebieten

Jahr	Zuzüge			Fortzüge			Wanderungsgewinn (+) und -verlust (-)		
	insgesamt	aus dem Bundesgebiet	aus dem Ausland ¹	insgesamt	in das Bundesgebiet	in das Ausland ¹	insgesamt	gegenüber dem Bundesgebiet	gegenüber dem Ausland
1975	66 557	48 782	17 775	70 069	53 795	16 274	– 3 512	– 5 013	+ 1 501
1980	66 496	41 704	24 792	64 298	52 986	11 312	+ 2 198	– 11 282	+ 13 480
1985	56 784	36 042	20 742	59 792	42 424	17 368	– 3 008	– 6 382	+ 3 374
1990	94 215	45 421	48 794	63 566	43 547	20 019	+ 30 649	+ 1 874	+ 28 775
1991	79 052	46 819	32 233	57 727	42 090	15 637	+ 21 325	+ 4 729	+ 16 596
1992	91 383	45 038	46 345	67 408	44 592	22 816	+ 23 975	+ 446	+ 23 529
1993	89 208	50 704	38 504	70 660	46 912	23 748	+ 18 548	+ 3 792	+ 14 756
1994	77 523	49 449	28 074	70 498	49 696	20 802	+ 7 025	– 247	+ 7 272
1995	75 104	49 540	25 564	68 671	50 094	18 577	+ 6 433	– 554	+ 6 987
1996	73 908	49 251	24 657	70 221	51 846	18 375	+ 3 687	– 2 595	+ 6 282
1997	73 648	50 974	22 674	74 545	52 068	22 477	– 897	– 1 094	+ 197
1998	74 880	52 413	22 467	76 529	53 524	23 005	– 1 649	– 1 111	– 538
1999	78 652	55 341	23 311	71 479	54 485	16 994	+ 7 173	+ 856	+ 6 317
2000	82 424	57 239	25 185	69 716	51 780	17 936	+ 12 708	+ 5 459	+ 7 249
2001	82 352	58 129	24 223	68 916	51 501	17 415	+ 13 436	+ 6 628	+ 6 808
2002	80 335	57 974	22 361	74 921	52 818	22 103	+ 5 414	+ 5 156	+ 258
2003	79 481	57 719	21 762	71 829	52 417	19 412	+ 7 652	+ 5 302	+ 2 350
2004	84 590	60 852	23 738	82 139	54 146	27 993	+ 2 451	+ 6 706	– 4 255
2005	81 726	57 636	24 090	71 602	52 997	18 605	+ 10 124	+ 4 639	+ 5 485
2006	82 443	59 231	23 212	70 713	50 356	20 357	+ 11 730	+ 8 875	+ 2 855
2007 ^a	82 103	62 413	19 690	65 324	51 085	14 239	+ 16 779	+ 11 328	+ 5 451
2008	85 859	64 345	21 514	84 108	53 147	30 961	+ 1 751	+ 11 198	– 9 447
2009	86 879	61 767	25 112	84 411	54 349	30 062	+ 2 468	+ 7 418	– 4 950

¹ einschließlich Zu- und Fortzüge von/nach See, unbekanntes Ausland und ohne Angaben^a siehe Vorbemerkung zum Bevölkerungsstand

22 Zu- und Fortzüge nach bzw. aus Hamburg 2009 nach Herkunfts- und Zielgebieten

Herkunftsgebiet/Zielgebiet	Zuzüge		Fortzüge		Saldo	
	insgesamt	darunter Ausländerinnen und Ausländer	insgesamt	darunter Ausländerinnen und Ausländer	insgesamt	darunter Ausländerinnen und Ausländer
Bundesrepublik Deutschland	61 767	7 118	54 349	5 773	+ 7 418	+ 1 345
Baden-Württemberg	2 955	406	2 269	353	+ 686	+ 53
Bayern	2 998	425	2 542	423	+ 456	+ 2
Berlin	2 768	405	3 384	460	- 616	- 55
Brandenburg	1 212	59	751	44	+ 461	+ 15
Bremen	1 414	216	1 008	187	+ 406	+ 29
Hessen	2 477	343	1 765	341	+ 712	+ 2
Mecklenburg-Vorpommern	4 781	470	2 114	84	+ 2 667	+ 386
Niedersachsen	13 403	1 368	12 078	1 084	+ 1 325	+ 284
Nordrhein-Westfalen	7 040	990	4 374	645	+ 2 666	+ 345
Rheinland-Pfalz	852	109	582	77	+ 270	+ 32
Saarland	156	26	123	21	+ 33	+ 5
Sachsen	1 203	201	688	56	+ 515	+ 145
Sachsen-Anhalt	1 012	141	448	33	+ 564	+ 108
Schleswig-Holstein	18 876	1 901	21 899	1 932	- 3 023	- 31
Thüringen	620	58	324	33	+ 296	+ 25
Ausland	25 112	21 528	30 062	25 731	- 4 950	- 4 203
Europa	15 015	12 917	17 057	14 393	- 2 042	- 1 476
Länder der Europäischen Union	9 383	7 807	9 700	7 871	- 317	- 64
Belgien	92	56	125	80	- 33	- 24
Bulgarien	1 476	1 467	968	961	+ 508	+ 506
Dänemark	227	155	262	174	- 35	- 19
Estland	45	41	41	41	+ 4	+ 0
Finnland	115	100	77	69	+ 38	+ 31
Frankreich	952	726	856	637	+ 96	+ 89
Griechenland	255	220	406	368	- 151	- 148
Irland	83	52	83	38	+ 0	+ 14
Italien	589	512	495	436	+ 94	+ 76
Lettland	115	112	61	61	+ 54	+ 51
Litauen	105	102	99	95	+ 6	+ 7
Luxemburg	22	13	23	13	- 1	+ 0
Malta	2	0	7	3	- 5	- 3
Niederlande	277	201	320	203	- 43	- 2
Österreich	409	289	444	234	- 35	+ 55
Polen	3 179	3 066	3 591	3 450	- 412	- 384
Portugal	455	416	489	460	- 34	- 44
Rumänien	993	983	771	763	+ 222	+ 220
Schweden	218	164	227	149	- 9	+ 15
Slowakei	52	52	49	49	+ 3	+ 3
Slowenien	56	54	48	48	+ 8	+ 6
Spanien	948	615	685	391	+ 263	+ 224
Tschechische Republik	139	130	170	150	- 31	- 20
Ungarn	272	254	221	213	+ 51	+ 41
Vereinigtes Königreich	762	470	908	503	- 146	- 33
Zypern	14	7	13	6	+ 1	+ 1
sonstiges Europa	5 632	5 110	7 357	6 522	- 1 725	- 1 412
darunter aus						
Russische Föderation	556	496	625	561	- 69	- 65
Serbien und Montenegro ¹	-	-	-	-	-	-
Serbien ²	312	307	783	776	- 471	- 469
Montenegro ²	35	34	24	23	+ 11	+ 11
Türkei	1 055	924	2 141	2 006	- 1 086	- 1 082
Afrika	944	752	1 623	1 407	- 679	- 655
Amerika	1 852	1 280	2 782	2 110	- 930	- 830
Asien	3 214	2 686	4 492	3 960	- 1 278	- 1 274
Australien und Ozeanien	269	144	451	217	- 182	- 73
Übrige ³	3 818	3 749	3 657	3 644	+ 161	+ 105
Insgesamt	86 879	28 646	84 411	31 504	+ 2 468	- 2 858

¹ bis 31.07.2006² ab 01.08.2006³ von und nach See, unbekanntes Ausland und ohne Angabe

23 Privathaushalte in Hamburg 1980 - 2009

Jahr	Privathaushalte	Mit ... Personen					Durchschnittliche Zahl der Personen je Haushalt
		1	2	3	4	5 und mehr	
		1 000					
1980	808	334	255	111	80	27	2,01
1985	816	365	253	106	69	22	1,94
1990	864	400	269	105	67	23	1,90
1991	868	391	279	104	69	24	1,92
1992	877	394	283	109	68	24	1,95
1993	896	417	280	105	66	28	1,91
1994	881	401	278	107	69	25	1,92
1995	882	403	278	104	70	27	1,93
1996	909	436	278	100	67	29	1,88
1997	916	442	281	99	66	28	1,87
1998	912	440	276	97	71	27	1,88
1999	916	450	277	93	70	27	1,86
2000	910	434	283	98	68	27	1,88
2001	924	447	284	97	68	27	1,86
2002	923	443	293	91	69	27	1,86
2003	927	450	289	93	69	27	1,87
2004	930	451	290	93	68	28	1,86
2005	939	457	292	97	67	26	1,85
2006	957	479	287	98	68	25	1,83
2007	960	478	285	102	70	25	1,84
2008	970	483	296	100	66	26	1,83
2009	981	495	296	97	67	26	1,82

Quelle: Mikrozensus

24 Ein-Personen-Haushalte in Hamburg 1980 - 2009

Jahr	Insgesamt	Männer	Frauen	Unter 35-Jährige		65-Jährige und Ältere	
				Männer	Frauen	Männer	Frauen
				1 000			
1980	334	114	221	49	36	21	122
1985	365	136	229	55	48	20	110
1990	400	159	240	73	57	20	114
1991	391	152	240	70	55	19	116
1992	394	150	244	65	55	19	119
1993	417	169	248	75	61	21	116
1994	401	163	238	76	59	19	109
1995	403	171	231	79	63	21	101
1996	436	190	246	84	65	23	109
1997	442	195	247	87	65	22	106
1998	440	196	245	84	64	21	102
1999	450	198	252	79	64	23	103
2000	434	195	239	77	58	22	100
2001	447	204	244	77	57	25	101
2002	443	204	239	75	61	26	92
2003	450	208	242	73	64	26	92
2004	451	209	242	70	58	29	97
2005	457	218	239	73	60	30	99
2006	479	226	254	75	64	31	105
2007	478	222	255	71	63	34	107
2008	483	225	258	69	65	37	104
2009	495	234	261	74	66	40	103

Quelle: Mikrozensus

25 Familien in Hamburg 1980 - 2009

Jahr	Familien insgesamt	Ehepaare ohne Kinder	Ehepaare mit Kindern		Lebensgemeinschaften mit Kindern		Alleinerziehende mit Kindern	
			insgesamt	darunter mit Kindern unter 18 Jahren	insgesamt	darunter mit Kindern unter 18 Jahren	insgesamt	darunter mit Kindern unter 18 Jahren
1980	439	195	191	162	·	·	53	35
1985	405	179	171	130	·	·	55	35
1990	412	185	164	114	·	·	62	36
1991	423	191	169	119	·	·	63	37
1992	422	190	172	125	·	·	60	36
1993	422	190	168	126	·	·	64	40
1994	424	183	168	128	·	·	73	45
1995	419	181	167	127	·	·	71	45
1996	417	186	160	122	·	·	71	47
1997	418	189	157	122	·	·	71	47
1998	416	183	157	120	·	·	72	48
1999	424	188	155	123	·	·	68	48
2000	422	191	159	124	·	·	66	45
2001	426	190	155	118	·	·	67	47
2002	420	196	149	115	·	·	70	52
2003	413	190	150	116	·	·	76	58
2004	415	187	149	117	·	·	79	60
2005	228 ^a	184	151	118	14	13	63	41
2006	228	178	153	117	12	11	63	44
2007	228	177	154	117	14	12	60	43
2008	226	177	148	111	12	11	66	44
2009	224	182	146	110	14	12	64	41

^a Die Veränderung gegenüber dem Vorjahr ist methodisch bedingt, siehe Vorbemerkung (Stichwort „Familien“).

Quelle: Mikrozensus

Grafik: Alterspyramide 2009 für Hamburg

